



STAND VAN ZAKEN

DE ARBEIDSMARKT IN HET BRUSSELS
HOOFDSTEDELIJK GEWEST



Oorspronkelijke Franstalige versie

November 2022

Afbeeldingen: Adobe Stock, view.brussels en Actiris

Inhoudstafel

Voorwoord	4
Inleiding	5
Demografische vooruitzichten	7
1.1 Demografische evolutie	7
1.2 Vervangingsratio van de actieve bevolking	8
Werkgelegenheid en demografie van de ondernemingen	9
2.1 Interne werkgelegenheid	9
2.2 Arbeid in loondienst	13
2.3 Zelfstandige arbeid	27
2.4 Focus op de sectorale effecten na twee jaar crisis	37
2.5 Demografie van de ondernemingen	38
Indicatoren voor deelname aan de arbeidsmarkt	42
3.1 Activiteitsgraad	43
3.3 Werkloosheidsgraad en ‘halo’ rond de werkloosheid	45
3.4 Kenmerken van de niet-werkende werkzoekenden	52
3.5 Dynamisch deel: Arbeidsreserve	63
Conclusie	66
Bijlagen	68

Voorwoord

De jaarlijkse stand van zaken van de arbeidsmarkt in het Brussels Gewest is een kostbaar instrument om de structuur en de recente evoluties van de werkgelegenheid en de werkloosheid in Brussel op te volgen en te analyseren.

Ook dit jaar houdt de studie rekening met de uitzonderlijke situatie die in maart 2020 ontstond met de uitbraak van de coronacrisis en die gedurende heel 2021 aanhield. Dit verslag is dus een gelegenheid om een algemene balans op te maken van de toestand van de Brusselse arbeidsmarkt na twee jaar gezondheids crisis, met de nadruk op de elementen die specifiek betrekking hebben op 2021.

De structuur van de stand van zaken werd net als vorig jaar aangepast. Ondanks de crisis vormen bepaalde aspecten van de Brusselse arbeidsmarkt die doorgaans aan bod kwamen in de edities van dit verslag van vóór de crisis, nog steeds structurele tendensen. Ze worden hier opnieuw beknopt besproken, gevolgd door een meer gedetailleerde analyse van andere elementen die de crisis in de loop van 2021 aan het licht heeft gebracht. Het eerste deel geeft beknopt of in de vorm van een infografiek een overzicht van de belangrijkste tendensen op de arbeidsmarkt. Het tweede deel is meer specifiek gericht op de manier waarop de coronacrisis de werkgelegenheid en de werkloosheid op gewestelijk niveau heeft beïnvloed in 2021.

Deze nieuwe editie is extra relevant omdat ook het jaar 2022 wordt gekenmerkt door twee grote crisissen die zeker een impact zullen hebben op de werkgelegenheid in Brussel: de Oekraïense crisis en de daaruit voortvloeiende energiecrisis. Deze stand van zaken biedt bijgevolg een algemeen beeld van de situatie waarin de Brusselse arbeidsmarkt verkeerde vóór deze nieuwe uitdagingen voor de Brusselse economie. Bovendien zal de geleidelijke afschaffing van de steunmaatregelen van de overheid om de negatieve gevolgen van de gezondheids crisis te counteren en waarvan de meeste het grootste deel van 2021 werden gehandhaafd, waarschijnlijk ook gevolgen hebben voor de arbeidsmarkt in 2022. Deze analyse van view.brussels is bestemd voor een breed publiek en maakt gebruik van statistieken van verschillende bronnen, die betrekking hebben op het laatste jaar dat op het moment van schrijven beschikbaar is en op evoluerende reeksen, meestal over vijf jaar. Afhankelijk van de bron is het referentiejaar 2020 of 2021.

Deze verschillende crisissen brengen voor het Brussels Gewest ook diverse uitdagingen op het gebied van werkgelegenheid en opleiding met zich. Daarom ontwikkelt view.brussels parallel met deze publicatie andere monitoringinstrumenten en prospectieve analyses. Deze analyses, die regelmatig worden bijgewerkt en voor het merendeel worden verspreid, hebben tot doel een licht te werpen op de sociaal-economische gevolgen van de crisis vandaag en in de toekomst, alsook op de uitdagingen die daaruit zullen voortvloeien.



Cristina Amboldi

Directeur-generaal



Caroline Mancel

Adjunct-directeur-generaal

Inleiding

Sinds twee jaar kampt België, net als de rest van de wereld, met een uitzonderlijke economische situatie ten gevolge van de coronacrisis. Vanaf het begin werd gevreesd dat deze heel negatieve gevolgen zou hebben voor de arbeidsmarkt.

Wanneer we terugblikken op de afgelopen twee jaar stellen we evenwel vast dat de impact van de coronacrisis op de Belgische arbeidsmarkt zowel in 2020 als in 2021 minder groot was dan gevreesd. Bovendien merken we in de tweede helft van 2021 een herstel van de economische activiteit als gevolg van de verbetering van de gezondheidssituatie, met name dankzij de vaccinaties. Dat herstel komt tot uiting in een toename van het aantal vacatures in de betreffende periode.

Deze beperking van de negatieve gevolgen was mogelijk door de invoering van uitzonderlijke maatregelen in 2020 (met name tijdelijke werkloosheid en overbruggingsrecht), waarvan een groot deel in 2021 werd gehandhaafd om de werkgelegenheid zoveel mogelijk te ondersteunen.

Bovendien ondervonden de gewestelijke arbeidsmarkten uiteenlopende gevolgen, met name gezien hun specifieke sectorale samenstelling¹ en de wijze waarop hun werkgelegenheid is gestructureerd.

Dit verslag is dus een gelegenheid om de stand van zaken en de specifieke kenmerken van de Brusselse arbeidsmarkt te belichten, maar ook om een eerste analyse voor te stellen van de impact van het tweede jaar van de crisis op de verschillende dimensies die over het algemeen worden geanalyseerd in de vorige edities van dit verslag. Het is als volgt opgebouwd:

De eerste twee hoofdstukken, gericht op de bevolking en de tewerkstelling, behandelen de demografische evolutie en geactualiseerde gegevens over de interne werkgelegenheid, in loondienst en als zelfstandige, en de ondernemingsdynamiek in het Gewest.

¹ De tewerkstelling in het Brussels Hoofdstedelijk Gewest is sterk geconcentreerd in de tertiaire en quartaire diensten.

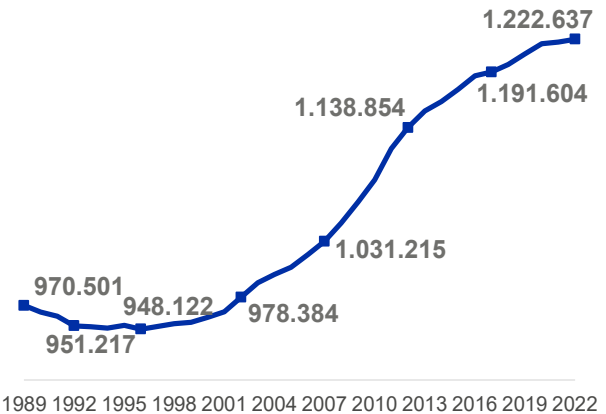
In tegenstelling tot de vorige edities van dit verslag is het hoofdstuk over de kwaliteit van de banen van de Brusselaars dit jaar achterwege gelaten. view.brussels werkt momenteel aan de uitvoering van een barometer van de arbeidskwaliteit, die in de eerste helft van 2023 zal worden gepubliceerd en in toekomstige edities zal worden opgenomen.

Het derde en laatste hoofdstuk neemt het Brusselse arbeidsaanbod onder de loep aan de hand van indicatoren van de arbeidsmarktparticipatie, zoals de activiteits-, tewerkstellings- en werkloosheidscijfers, alsook de kenmerken van de niet-werkende werkzoekenden. Dit hoofdstuk bevat ook een analyse van de dynamische statistieken, met een stand van zaken van de arbeidsreserve vanuit het standpunt van de stromen.

1.1 Demografische evolutie

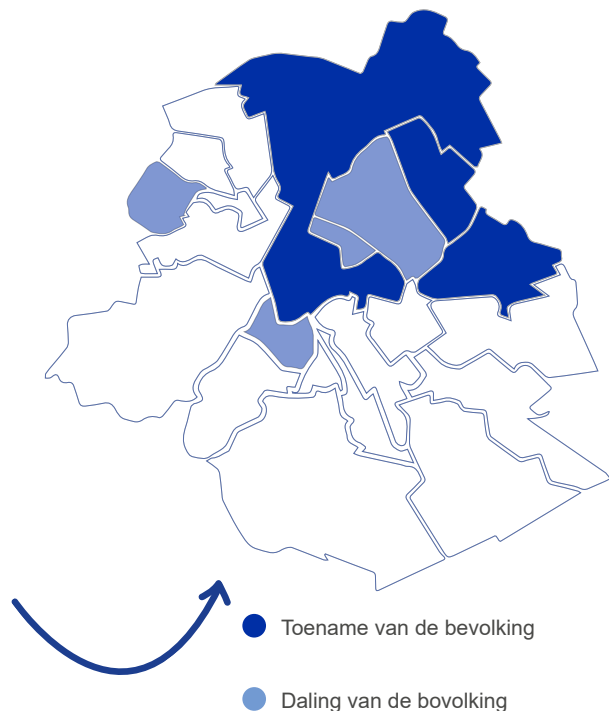
Ondanks de crisis groeide de bevolking in 2021 verder aan, zowel in België in het algemeen als in elk van de gewesten. Het Brussels Gewest kreeg er 2667 inwoners bij, wat zijn bevolking op 1 januari 2022 op 1.222.637 brengt, hetzij een lichte groei van 0,2% tegenover 1 januari 2021. Hoewel Brussel nog nooit eerder zo dichtbevolkt was, is dit - afgezien van vorig jaar - de kleinste toename sinds 2000.

Figuur 1: Jaarlijkse evolutie van de bevolking in het Brussels Gewest (1989-2022, in aantal)



FOCUS OP BRUSSEL

Hoewel de bevolking van Brussel aangroeit, is dat niet het geval in alle gemeenten van het grondgebied. Het afgelopen jaar nam het inwonersaantal toe in 11 van de 19 gemeenten. In deze drie gemeenten zien we de grootste toename: Evere (+1,3%), Brussel-Stad (+1,0%) en Sint-Lambrechts-Woluwe (+0,9%). De gemeenten waar de bevolking is afgenomen, zijn vooral die van de eerste kroon. Sint-Gillis (-0,7%), Sint-Joost-Ten-Node, Schaarbeek en Sint-Agatha-Berchem (-0,6%) noteren de grootste dalingen.



Terwijl Wallonië een jaarlijkse groei noteert die relatief dicht bij die van Brussel ligt (+0,4%, tegenover +0,2%), vertoont Vlaanderen een iets hoger groeipercentage (+0,7%), wat opmerkelijk is, aangezien het hoger is dan de situatie vóór de coronacrisis. Deze positieve stijging in Vlaanderen tussen januari 2021 en januari 2022 is voornamelijk het gevolg van het migratiesaldo, en meer bepaald van het positieve internationale migratiesaldo. De toename is geen gevolg van een absolute toename van de immigratie, maar van een snellere hervatting van de internationale immigratie dan van de internationale emigratie.

Bron: Statbel (Algemene Directie Statistiek – Statistics Belgium), berekeningen view.brussels

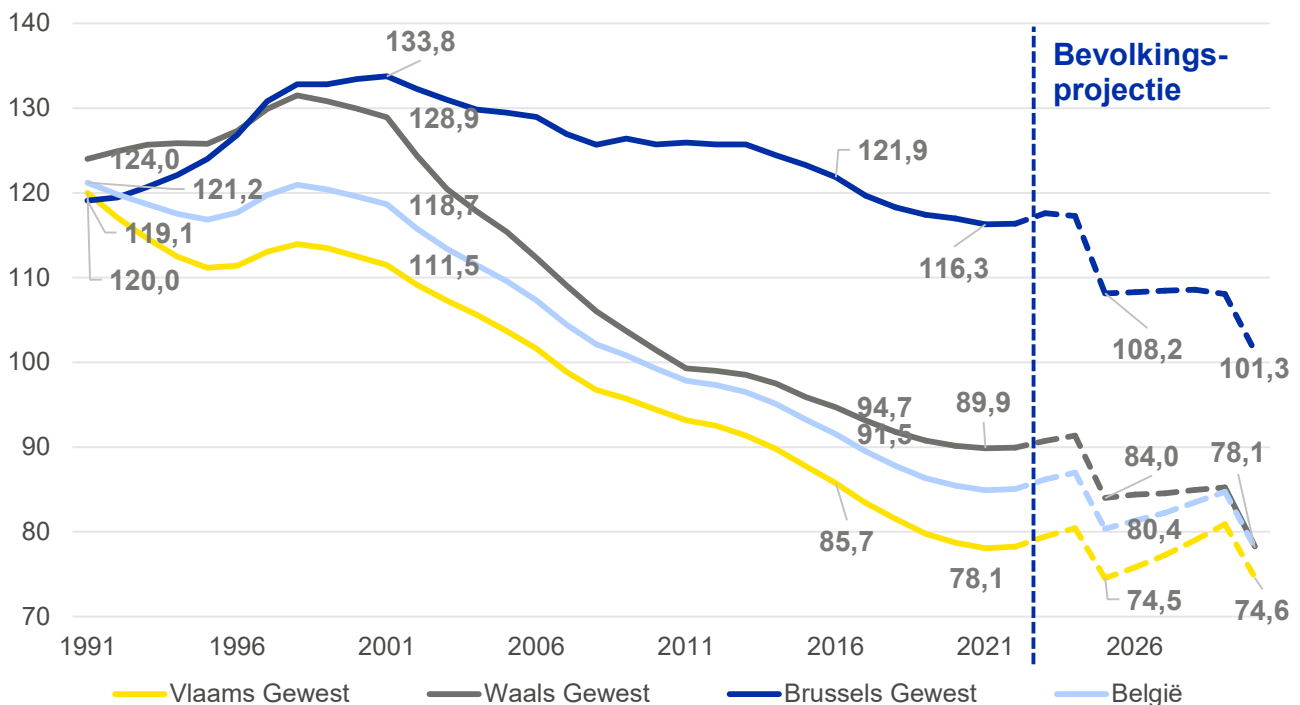
1.2 Vervangingsratio van de actieve bevolking

De vervangingsratio van de actieve bevolking illustreert, op basis van de demografische ontwikkelingen en de prognoses tot 2030, de verhouding tussen het aantal jongeren van 15 tot 24 jaar die waarschijnlijk de arbeidsmarkt zullen betreden en het aantal personen van 55 tot 64¹ jaar die de arbeidsmarkt zullen verlaten. Wanneer deze ratio hoger is dan 100, betekent dit dat er meer jongeren de arbeidsmarkt zullen betreden dan er 55-plussers zijn die zullen uitstromen.

In Brussel bedraagt die ratio ongeveer 115, in tegenstelling tot de andere twee gewesten, waar ze de laatste jaren onder de 100 is gedoken. Dat betekent voor deze gewesten dat de vervanging van de actieve bevolking de komende jaren meer dan onvoldoende zal zijn.

Tot 2025 en 2030 zou die coëfficiënt in Brussel gunstiger moeten blijven. Niettemin zal hij naar verwachting ook hier sterk dalen door de optrekking van de wettelijke pensioenleeftijd (66 jaar in 2025 en 67 jaar in 2030). Dat effect van de optrekking van de pensioengerechtigde leeftijd is duidelijk te zien in onderstaande figuur. In 2030 zou de vervangingsratio van de actieve bevolking bijna 100 bedragen, wat zou bijdragen tot toenemende spanningen op de arbeidsmarkt.

Figuur 2: Vervangingsratio van de actieve bevolking (15-24 jaar/55-64 jaar, in %)



Bronnen: 1991-2021: waarnemingen Statbel (Algemene Directie Statistiek – Statistics Belgium); 2022-2030: vooruitzichten Federaal Planbureau en Statbel (Algemene Directie Statistiek – Statistics Belgium), berekeningen view.brussels

¹ In de prognoses is rekening gehouden met de optrekking van de pensioenleeftijd, waardoor het interval vanaf 2025 verandert in '55-65 jaar' en vanaf 2030 in '55-66 jaar'.

2.1. Interne werkgelegenheid

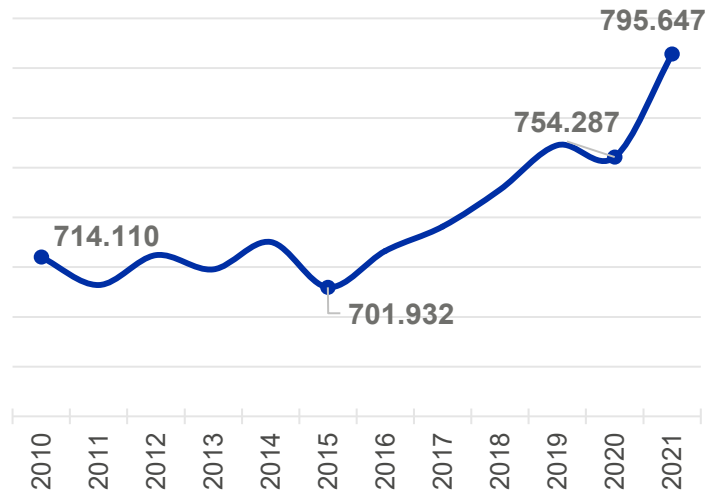
In tegenstelling tot de negatieve gevolgen van de coronacrisis op de interne werkgelegenheid in 2020 is **de interne werkgelegenheid in Brussel** (d.w.z. het aantal arbeidsplaatsen dat in het Brussels Hoofdstedelijk Gewest wordt ingenomen door werknemers die daar al dan niet wonen) **in 2021 weer (sterk) toegenomen tot 795.647 banen, met name een stijging van 41.360 banen of 5,5% ten opzichte van 2020**. Dat is de grootste stijging sinds 2016. In vergelijking met 2016 bedraagt deze stijging trouwens 11,0%.

Het Brussels Gewest kende in 2021 dus een belangrijk economisch herstel. Dat is het resultaat van het potentiële inhaaleffect, na de vertraging van de economische activiteit die tijdens het eerste jaar van de gezondheidscrisis is waargenomen, maar ook van de toename van de behoefte aan arbeidskrachten, zoals blijkt uit de stijging van het aantal vacatures ten opzichte van het voorgaande jaar.



Voor een meer diepgaande analyse van dit punt

Figuur 3: Evolutie van de interne werkgelegenheid in het Brussels Gewest (2010-2021, in absolute waarde)



Bronnen: Statbel, berekeningen view.brussels

Ook de oververtegenwoordiging van de Brusselse werkgelegenheid op het niveau van de Belgische interne werkgelegenheid stijgt, want ze bedraagt nu 16,9% (tegenover 16,1% het voorgaande jaar), terwijl iets meer dan 10% van de bevolking van het land in het Gewest woont.

De stijging van de interne werkgelegenheid in Brussel in 2021 ten opzichte van 2020 (ter herinnering: +5,5%) **is veel sterker dan de stijging van de Belgische interne werkgelegenheid** (+0,6%). Deze globale evolutie vertoont trouwens grote verschillen van gewest tot gewest. Terwijl Vlaanderen relatief stabiel is (0,0%), is de interne werkgelegenheid in Wallonië met 0,9% gedaald.

Er is geen echte verklaring voor die verschillen tussen de gewesten. Er zij evenwel aan herinnerd dat de waarnemingen gebaseerd zijn op schattingen van de Enquête naar de Arbeidskrachten (EAK), die een foutenmarge bevatten. Het valt nog te bezien of de tendens zich in toekomstige edities van de stand van zaken zal voortzetten.

2.1.1 Evolutie van de interne werkgelegenheid in Brussel

Voor het eerst sinds 2015 wordt minder dan één op twee banen (49,4%) in het Brussels Gewest ingenomen door een Brussela.

Het aandeel van de lokale bevolking in de werkgelegenheid ligt in 2021 aanzienlijk lager ten opzichte van 2020 met een daling van 1,7 procentpunten (pp), gecompenseerd door een stijging van het aandeel van werknemers uit Vlaanderen met 1,6 pp en, in mindere mate, uit Wallonië (+0,2 pp).

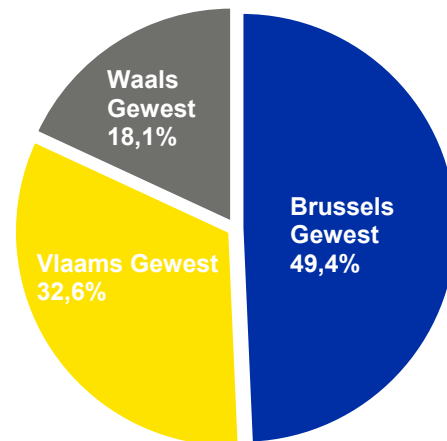
Net als in het jaar 2019, dat tot dan een uitzondering was, vormt de nieuwe toename van het inkomende pendelverkeer in 2021 een breuk in de neerwaartse trend die sinds 2013 werd waargenomen. Dat is des te belangrijker omdat het aandeel pendelaars dat in Brussel werkt voor het eerst sinds 2015 groter is dan het aandeel van de plaatselijke bevolking (50,6% tegenover 49,4%). De pendelaars die in Vlaanderen of Wallonië wonen en in Brussel werken, nemen dus 402.975 van de 795.647 beschikbare banen in het Brussels Gewest in.

De toename van het inkomende pendelverkeer kan deels te verklaren zijn door de stadsvlucht als gevolg van het wijdverbreide gebruik van telewerken, dat de reistijd voor woon-werkverkeer aanzienlijk verkort en dus de mogelijkheid biedt om verder van de werkplek te wonen. Dat maakt het voor wie in het Brussels Gewest werkt gemakkelijker om in de voorstad of nog verder weg te gaan wonen.

Dat kan tot gevolg hebben dat het werkgelegenheidsbekken² van het Brusselse Gewest, dat gekenmerkt wordt door het feit dat er meer arbeidsplaatsen zijn die potentieel worden beïnvloed door de toepassing van telewerk³, zich uitbreidt. De toename van het inkomende pendelverkeer kan dus deels te verklaren zijn door het feit dat meer Brusselaars het Brussels Gewest gemakkelijker verlaten en er toch blijven werken.

Deze toename van het pendelverkeer kan ook te verklaren zijn door het feit dat de toegenomen mogelijkheid tot telewerken in de nieuw gecreëerde banen de pendelaars meer ten goede zou komen, omdat ze daardoor het geografische gebied waarin ze een baan zochten, konden uitbreiden.

Figuur 4: Verdeling van de werknemers in het Brussels Gewest volgens hun woonplaats (2021)

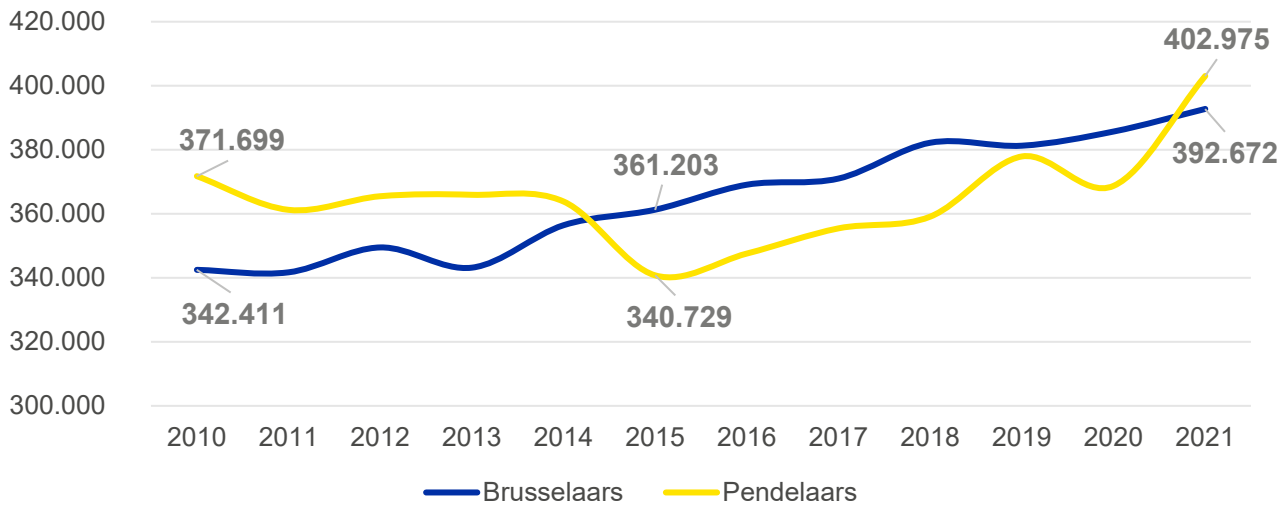


Bronnen: Statbel, berekeningen view.brussels

2 Een werkgelegenheidsbekken wordt gedefinieerd als de geografische ruimte waar het grootste deel van de bevolking woont en werkt.

3 Vooral banen in de dienstensector, maar ook door de hoge concentratie hooggekwalificeerde banen die eerder voor telewerken in aanmerking komen.

Figuur 5: Evolutie van de verdeling van de interne werkgelegenheid in het Brussels Gewest tussen de Brusselaars en de pendelaars (2009-2021, in aantal)



Bron : Statbel (Algemene Directie Statistiek – Statistics Belgium), berekeningen view.brussels

2.1.2 Kenmerken van de Brusselse interne werkgelegenheid

«65,2% van de interne werkgelegenheid in Brussel is ingenomen door mensen met een diploma hoger onderwijs. Dit aandeel is lager in Vlaanderen (46,6%) en in Wallonië (47,1%)»

Wat de specifieke kenmerken van de interne werkgelegenheid betreft, **blijven de in de vorige verslagen waargenomen tendensen van kracht**. De crisis heeft de structuur van de interne werkgelegenheid dus niet veranderd, ongeacht het beschouwde gewest.

De verdeling van de werkgelegenheid naar **geslacht** is in de drie gewesten van het land namelijk redelijk vergelijkbaar en valt enigszins in het voordeel van de mannelijke werknemers uit: 52,7% van de banen wordt ingenomen door mannen in Brussel, 53,1% in Vlaanderen en 52,0% in Wallonië.

Wat het **kwalificatieniveau** betreft, wordt het grootste deel van de Brusselse interne werkgelegenheid, net als de vorige jaren, bezet door mensen met een diploma hoger onderwijs. Ook moet worden opgemerkt dat hun aantal (en aandeel) aanzienlijk hoger is dan in het voorgaande jaar (518.380 banen of 65,2% in 2021, tegenover 473.054 of 62,7% in 2020). In Vlaanderen en Wallonië bedraagt dat aandeel in 2021 respectievelijk 'slechts' 46,6% en 47,1%. Het grotere aandeel van hoger gekwalificeerde banen in het Brussels Gewest is nog steeds gedeeltelijk te verklaren door de 'tertiarisering' van de economie daar.

Bovendien verschilt de verdeling van de werkgelegenheid per **leeftijdsgroep**, vooral bij jongeren onder 25 jaar en zelfs bij jongeren tussen 25 en 29 jaar, die relatief minder talrijk zijn in het Brussels Gewest.

Tabel 1: Kenmerken van de interne werkgelegenheid per gewest, in aantal en % (2021)

		Brussels Gewest	Vlaams Gewest	Waals Gewest	Brussels Gewest	Vlaams Gewest	Waals Gewest
		Aantal			%		
Geslacht	Mannen	419.076	1.447.225	618.606	52,7	53,1	52,0
	Vrouwen	376.572	1.276.660	570.673	47,3	46,9	48,0
Kwalificatie-niveau	Laag	78.674	328.725	162.730	9,9	12,1	13,7
	Matig	198.594	1.126.277	466.974	25,0	41,3	39,3
	Hoog	518.380	1.268.883	559.575	65,2	46,6	47,1
Leeftijdsgroep	< 25 jaar	26.716	207.777	79.181	3,4	7,6	6,7
	25-29 jaar	95.403	311.512	134.180	12,0	11,4	11,3
	30-39 jaar	209.998	681.880	298.356	26,4	25,0	25,1
	40-49 jaar	214.624	690.218	297.622	27,0	25,3	25,0
	> 50 jaar	248.907	832.498	379.940	31,3	30,6	31,9
Totaal		795.647	2.723.885	1.189.280	100,0	100,0	100,0

Bron: Statbel (Algemene Directie Statistiek – Statistics Belgium), berekeningen view.brussels

Tijdens de eerste twee jaren van de gezondheids crisis is de interne werkgelegenheid in Brussel (evenals de interne werkgelegenheid in België) niet zo sterk gekrompen als bij het begin van de coronacrisis werd gevreesd. Integendeel, na een 2020 gekenmerkt door een vertraging van de interne werkgelegenheid, zien we in 2021 een aanzienlijke en versnelde toename in het Brussels Gewest.

De relatief beperkte impact van de crisis in de afgelopen twee jaar was het resultaat van de goedkeuring door de overheid van talrijke steunmaatregelen in 2020 (tijdelijke werkloosheid voor werknemers, overbruggingsrecht voor zelfstandigen, moratorium op faillissementen) **en de beslissing om een groot aantal van die maatregelen te handhaven**, soms door ze te verlengen, soms door ze te

wijzigen (met name wat de toegangsvoorwaarden betreft). Bovendien werden alternatieve maatregelen, aangevuld met een reeks door de regering van het Brussels Hoofdstedelijk Gewest ingevoerde premies, voorgesteld als tegenprestatie voor de afschaffing van bepaalde steunmaatregelen in 2021.

De beperking van de negatieve effecten op de arbeidsmarkt was ook mogelijk door het herstel van de economische activiteit in de tweede helft van 2021 en door de verbetering van de gezondheidssituatie, met name door de vaccinatie.

Voor arbeid in loondienst was het gebruik van tijdelijke werkloosheid in 2021 dan ook lager dan in het voorgaande jaar. In het volgende hoofdstuk (zie punt 2.2.1, B) gaan we, net als in de vorige editie van de stand van

zaken, dieper in op de ontwikkeling van deze steunmaatregel in de loop van het jaar. We bekijken ook de manier waarop de tijdelijke werkloosheid is ingezet door de belangrijkste sectoren die de Brusselse econo-

mie kenmerken, teneinde de rol van schokdemper of buffer te identificeren die ze heeft gespeeld om banen te behouden in sectoren die sinds het begin van de crisis hard zijn getroffen.

2.2 Arbeid in loondienst

Net als in de vorige editie is dit hoofdstuk over arbeid in loondienst, de evolutie ervan en de manier waarop ze in het Brussels Gewest is georganiseerd, in twee delen opgesplitst.

Het eerste deel toont, in de vorm van een infografiek, de belangrijkste tendensen van de arbeid in loondienst vóór de gezondheidscrisis (zie punt 2.2.1, A). De gegevens om dat te analyseren zijn immers slechts tot 2020 beschikbaar.

Daarnaast toont het de tendensen die tijdens de jaren vóór de gezondheidscrisis zijn waargenomen met betrekking tot de gewestelijke evolutie van de arbeid in loondienst, de verdeling van de banen in loondienst naar geslacht van de werknemers, het type statuut en de verdeling van de arbeid in loondienst naar bedrijfsgrootte. Die tendensen zijn grotendeels vergelijkbaar met die van 2020.

In het tweede deel spitsen we ons toe op de evolutie van de tijdelijke-werkloosheidscijfers in 2021. Dit tweede jaar van de gezondheidscrisis was minder 'uitzonderlijk' dan 2020, omdat er in deze fase van de crisis geen lockdowns of bijna volledige stilleggingen van de Brusselse economie meer waren.

Niettemin zijn sommige sectoren, vooral degene die belangrijk zijn voor de Brusselse economie, in 2021 negatief beïnvloed. Zo werd de mogelijkheid gehandhaafd voor deze economische actoren om te genieten van een hele reeks economische steunmaatregelen, waaronder de vereenvoudigde procedure om een beroep te doen op tijdelijke werkloosheid voor werknemers, waardoor de bescherming van een deel van de economische activiteit werd verlengd.

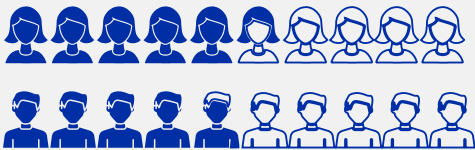
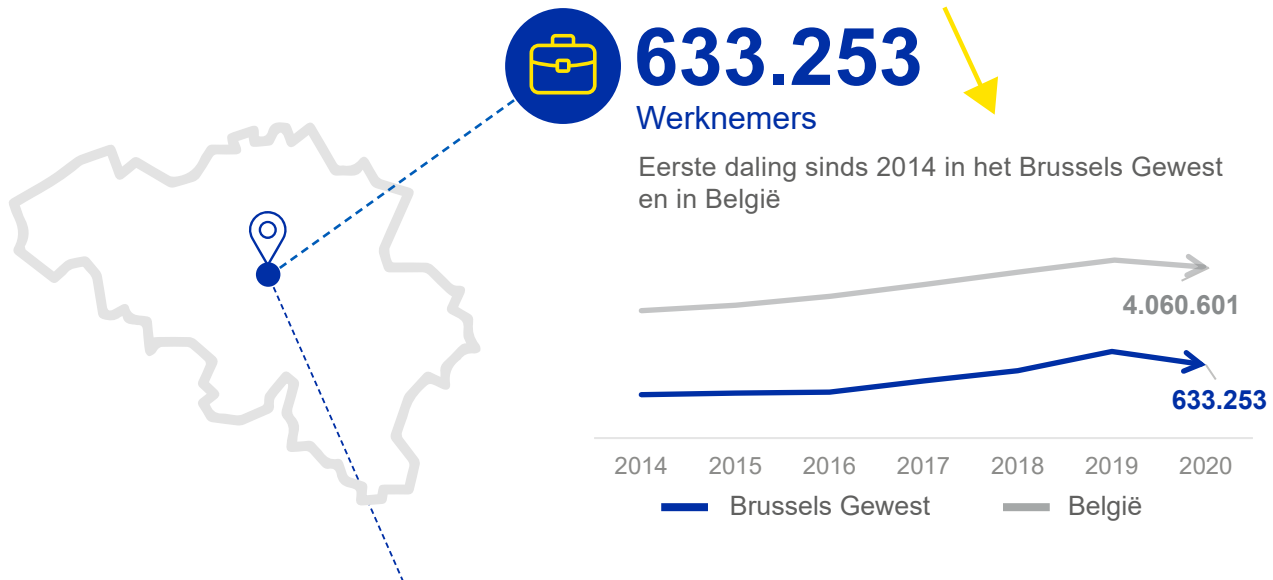
De analyse van de tijdelijke-werkloosheidscijfers tussen januari 2021

en december 2021 (zie punt 2.2.1, B) levert meerdere inzichten op. Zo kunnen we in de eerste plaats vaststellen dat het gebruik van de tijdelijke werkloosheid in 2021 aanzienlijk afneemt ten opzichte van 2020, maar ook gedurende het hele jaar 2021 afneemt. De studie van de persoonlijke kenmerken van de tijdelijk werkloze werknemers maakt het ook mogelijk na te gaan of bepaalde categorieën van werknemers zwaarder getroffen werden. Tot slot kan aan de hand van de sectorale analyse worden nagegaan welke sectoren sinds het begin van de crisis het hardst werden getroffen en welke het meest veerkrachtig waren.

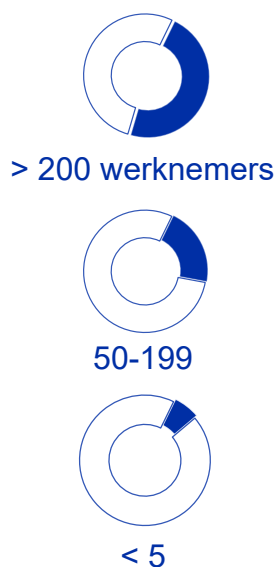
«Er is een aanzienlijke daling van het gebruik van tijdelijke werkloosheid in 2021 ten opzichte van 2020, maar ook doorheen het jaar»

2.2.1 Algemene waarnemingen

A. . TOESTAND VAN DE ARBEID IN LOONDIENTST IN HET EERSTE JAAR VAN DE GEZONDHEIDSCRISIS - 2020



Sinds 2013 is het percentage vrouwen met een betaalde baan hoger is dan die van mannen. Tussen 2000 en 2012, was het lager. In 2020 vertegenwoordigen vrouwen 51,3% van de werkgelegenheid in loondienst in het Brussels Hoofdstedelijk Gewest.



De meeste werknemers zijn geconcentreerd in grote (48,1%) en middelgrote ondernemingen (20,3%) ondanks hun lage vertegenwoordiging in het Brussels Hoofdstedelijk Gewest, respectievelijk 1,3% en 3,7%.

Kleinere ondernemingen, nochtans in de meerderheid in het Brussels Hoofdstedelijk Gewest (64,8%), vertegenwoordigen slechts 6,7% van de werkgelegenheid in loondienst.

B. IMPACT VAN DE CRISIS OP DE INZET VAN TIJDELIJKE WERKLOOSHEID

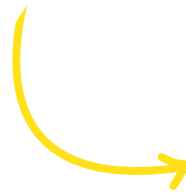
► Globale evolutie

In 2020 deden de ondernemingen massaal een beroep op tijdelijke werkloosheid, vooral tijdens de eerste lockdown in maart 2020 en, in mindere mate, tijdens de tweede lockdown, die begin november 2020 van kracht werd.

Begin 2021 blijft het gebruik van deze steunmaatregel groot, hoewel op een veel lager niveau dan in april 2020, toen het aantal tijdelijk werklozen in alle gewesten van het land een piek bereikte. Tussen april 2020 en januari 2021 daalde het aantal tijdelijk werklozen in België met 66,7%, d.w.z. 763.619 eenheden.

Het aanzienlijke verschil in het gebruik van tijdelijke werkloosheid tussen 2020 en begin 2021 valt te verklaren door het feit dat **de lockdownmaatregelen waartoe eind 2020 was besloten en die gedurende een groot deel van 2021 werden gehandhaafd, meer gericht waren op bepaalde sectoren** (met name de horeca en de culturele sector, die volledig moesten sluiten). De andere betrokken sectoren werden eerder getroffen door beperkingen in termen van uren of aantal toegestane aanwezigen of door strengere gezondheidsprotocollen, die de voortzetting van de activiteiten niet verhinderden.

Op het niveau van het Brussels Gewest zijn 39.505 werknemers tijdelijk werkloos in januari 2021, een cijfer dat nog verder zal oplopen tot 43.429 personen in april 2021. **Deze stijging in de eerste maanden van 2021 is een gevolg van de tweede lockdown** en de negatieve effecten daarvan op de economische activiteit.



Voor een meer gedetailleerde analyse van de ontwikkeling van de tijdelijke werkloosheid in 2020, zie de stand van zaken 2021

Mei 2021 werd gekenmerkt door een aanzienlijke daling (-10.966 eenheden) ten opzichte van de voorgaande maand. **Deze verbetering was onder andere te danken aan de versnelling van de vaccinatiecampagne.** Zo konden de **beperkingen** ingevolge de tweede lockdown waartoe eind 2020 werd beslist, tijdens die periode **geleidelijk worden opgeheven.**

Die daling zal zonder onderbreking doorgaan tot oktober 2021, wanneer 16.439 Brusselse werknemers nog steeds tijdelijk werkloos zijn. Tussen mei en oktober is het aantal tijdelijk werklozen, woonachtig in het Brussels Gewest, aanzienlijk gedaald, namelijk met -49,4%.

De tijdelijke-werkloosheidscijfers evolueerden dus gunstig gedurende het hele jaar 2021, geholpen door de positieve evolutie van de economische activiteit, **alvorens in de laatste twee maanden van het jaar weer te stijgen.** Deze negatieve dynamiek kan worden verklaard door de toename van het aantal besmettingen en ziekenhuisopnames in het najaar van 2021 als gevolg van de opkomst van de **deltavariant**, die virulenter is dan de oors-

pronkelijke stam van het coronavirus, waardoor zich nieuwe maatregelen opdrongen, zoals een vroegtijdig sluitingsuur van restaurants, een verbod op de organisatie van binnenevenementen (concerten, theaters, bioscopen enz.) met meer dan 200 personen en telewerken, dat eerst sterk werd aanbevolen en vervolgens verplicht werd gesteld.

De laatste twee maanden van het jaar worden dus gekenmerkt door een stijging, ten gevolge van deze deltavariant (+ 909 eenheden in november en + 3.779 eenheden in december).

Deze grillige evolutie is min of meer dezelfde in de drie gewesten van het land. Toch is de daling in het Brussels Gewest minder groot dan in de andere twee gewesten.

Dat verschil komt tot uiting in het aandeel van de tijdelijk werkloze Brusselse werknemers ten opzichte van alle in België gedomicilieerde werknemers. Terwijl de tijdelijk werkloze Brusselaars in januari 10,3% van het totale aantal in België gedomicilieerde werkne-

mers vertegenwoordigden, een aandeel dat stabiel bleef tot april 2021, steeg hun aandeel aanzienlijk in alle daaropvolgende maanden, toen het aantal tijdelijk werkloze werknemers bleef dalen in de drie gewesten van het land. In juli en augustus bereikte hun aantal iets meer dan 12%, alvorens in de daaropvolgende maanden te dalen tot 10,5% in oktober. Het laagste niveau van het jaar wordt bereikt in november 2021 (8,7%). Op dat moment is het aantal tijdelijk werklozen in alle gewesten van het land opnieuw gestegen.

Deze stijging kan met name worden verklaard door het belang van bepaalde sectoren in de Brusselse economie, met name de tertiaire en de quataire sector, die bijzonder zwaar werden getroffen door de gezondheidscrisis. Sommige sectoren die in het BHG relatief belangrijker zijn voor de werkgelegenheid dan in de andere twee gewesten⁴, kregen het immers sinds het begin van de gezondheidscrisis zwaar te verduren (met name de horeca, de detailhandel of de cultuursector).

Tabel 2: Evolutie van het aantal tijdelijk werklozen per woonplaats (januari tot december 2021)

	Brussels Gewest	Vlaanderen	Wallonië	Totaal
Januari	39.505	231.934	110.513	381.952
Februari	39.579	240.053	113.108	392.740
Maart	42.690	258.504	123.904	425.120
April	43.429	246.857	120.439	410.725
Mei	32.463	171.876	85.323	289.662
Juni	27.390	136.627	70.113	234.130

⁴ Dynam Flash Corona 10, *Werkgevers in de drie gewesten spreiden tijdelijke werkloosheid anders over hun werknemers*, 10/06/2021.

	Brussels Gewest	Vlaanderen	Wallonië	Totaal
Juli	21.420	91.479	59.573	172.472
Augustus	19.690	91.277	49.717	160.684
September	18.800	91.067	50.100	159.997
Oktober	16.439	90.989	49.546	156.974
November	17.348	125.954	55.533	198.835
December	21.127	143.500	67.186	231.813

Bronnen: RVA, berekeningen view.brussels

De analyse van het aantal dagen tijdelijke werkloosheid per maand en per werknemer maakt het ook mogelijk de intensiteit vast te stellen waarmee de Brusselse ondernemingen gebruik hebben gemaakt van deze steunmaatregel.

Logischerwijze was het aantal dagen tijdelijke werkloosheid per werknemer hoger in perioden waarin de situatie op de arbeidsmarkt minder positief was en, omgekeerd, het aantal dagen tijdelijke werkloosheid per werknemer lager wanneer de arbeidsmarktsituatie verbeterde.

In januari 2021 is 51% van de tijdelijk werklozen in Brussel minder dan 13 dagen per maand werkloos,

terwijl 34% minstens 20 dagen werkloos is. Beide aandelen blijven relatief stabiel tot april 2021, dus tijdens de maanden waarin het aantal tijdelijk werklozen voortdurend toeneemt. Vanaf mei neemt het aandeel van de Brusselse werknemers die minder dan 13 dagen tijdelijk werkloos zijn aanzienlijk toe; ze zijn dan goed voor 60% van alle tijdelijk werklozen. Dat aandeel zal in de loop der maanden alleen maar toenemen tot 80% in december 2021. Het aandeel van de werknemers die meer dan 20 dagen tijdelijk werkloos zijn, zal daarentegen in de loop van de maanden afnemen en slechts iets meer dan een tiende van de tijdelijk werklozen (11%) betreffen.

Tabel 3: Aandeel van verschillende tijdelijk werklozen naar aantal dagen tijdelijke werkloosheid in de maand in het BHG naar woonplaats in 2021

	< 6 dagen	6 tot < 13 dagen	13 tot < 20 dagen	20 dagen en +	Totaal
Januari	28%	23%	15%	34%	100%
Februari	27%	28%	13%	31%	100%
Maart	32%	22%	14%	32%	100%
April	30%	24%	15%	30%	100%

	< 6 dagen	6 tot < 13 dagen	13 tot < 20 dagen	20 dagen en +	Totaal
Mei	36%	25%	14%	26%	100%
Juni	38%	25%	13%	23%	100%
Juli	42%	25%	13%	20%	100%
Augustus	41%	25%	13%	20%	100%
September	42%	26%	11%	20%	100%
Oktober	46%	28%	11%	16%	100%
November	53%	24%	10%	13%	100%
December	53%	27%	9%	11%	100%

Bronnen: RVA, berekeningen view.brussels

► Geslacht en leeftijd van de Brusselse werknemers op tijdelijke werkloosheid

Zoals in de vorige stand van zaken werd opgemerkt, **werden sommige categorieën werknemers meer door tijdelijke werkloosheid getroffen dan andere.**

Zo maakten mannelijke werknemers in Brussel tijdens de eerste tien maanden van 2021 iets meer gebruik van tijdelijke werkloosheid dan vrouwelijke werknemers (in januari 2021 was 56,0% van de tijdelijk werkloze werknemers man, in oktober dat jaar 52,5%). Hoewel het aandeel van de tijdelijk werklozen van mei tot oktober 2021 onafgebroken daalde, maakten mannen systematisch vaker gebruik van tijdelijke werkloosheid dan vrouwen.

Die evolutie bevestigt de vaststelling in de vorige stand van zaken dat de negatieve gevolgen van een economische crisis meer uitgesproken zijn bij mannelijke werknemers of in sectoren waar mannen in de meerderheid zijn⁵.

In de laatste twee maanden van 2021 steeg het aantal tijdelijk werklozen verder, maar vond er een verschuiving plaats en waren het de vrouwen die meer van de maatregel gebruik maakten (50,3% in november en 51,4% in december 2021). Die ommekeer is voornamelijk te wijten aan het feit dat de stijging grotendeels plaatsvond in de sector Administratieve en ondersteunende diensten, die voornamelijk uit vrouwen bestaat.

⁵ Titan Alon, Matthias Doepke, Jane Omlstead-Rumstey, Michèle Tertilt (2020), 'The impact of Covid-19 on gender inequality', CRC TR 224 Discussion Paper Series, University of Bonn and University of Mannheim, Germany.

Tabel 4: Aantal en aandeel van de tijdelijk werklozen, gedomicilieerd in het Brussels Hoofdstedelijk Gewest, per geslacht en leeftijdsgroep - januari, juni en december 2021

		Werkne- mers op tijdelijke werkloos- heid - januari 2021	Aandeel tijdelijke werkloos- heid - januari 2021	Werkne- mers op tijdelijke werkloos- heid - juni 2021	Aandeel tijdelijke werkloos- heid - juni 2021	Werkne- mers op tijdelijke werkloos- heid - december 2021	Aandeel tijdelijke werkloos- heid - december 2021
Geslacht	Mannen	22.127	56,0%	14.994	54,7%	10.277	48,6%
	Vrouwen	17.378	44,0%	12.396	45,3%	10.850	51,4%
Leeftijds- groep	< 25 jaar	2.195	5,6%	1.151	4,2%	820	3,9%
	25-34 jaar	17.068	43,2%	11.210	40,9%	8.356	39,6%
	35-49 jaar	10.627	26,9%	7.615	27,8%	6.270	29,7%
	50+	9.615	24,3%	7.414	27,1%	5.681	26,9%
Totaal BHG		39.505	100%	27.390	100%	21.127	100%

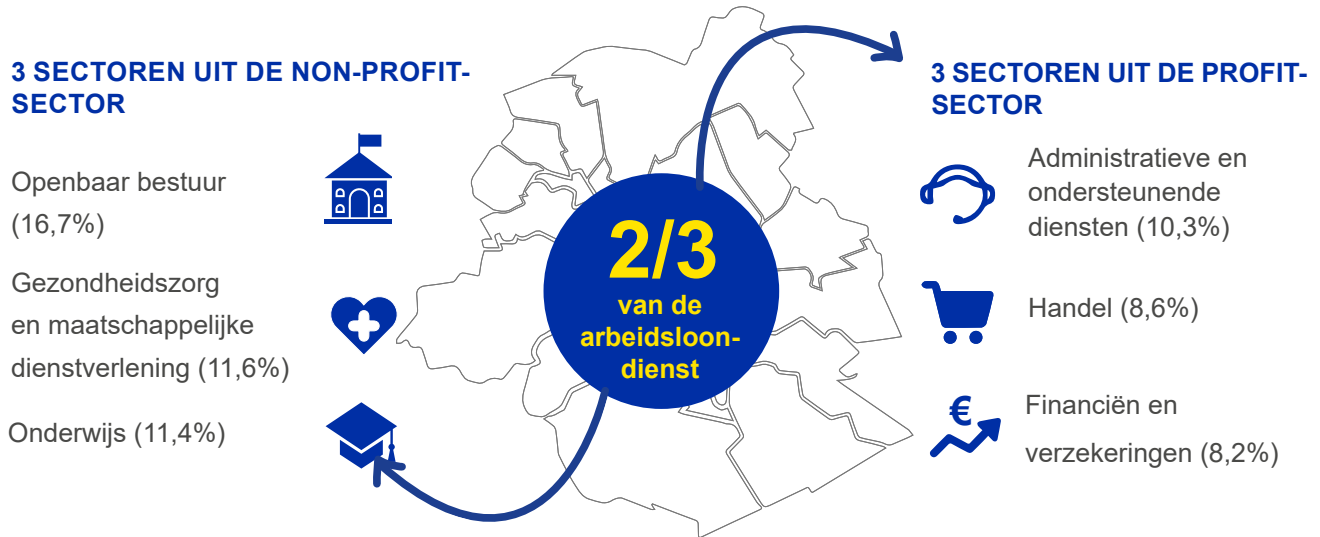
Bronnen: RVA, berekeningen view.brussels

Wat de leeftijd betreft, deden Brusselaars jonger dan 25 jaar het minst beroep op tijdelijke werkloosheid in 2021, in tegenstelling tot 2020, toen ze meer werden getroffen tijdens de lockdowns. Aan-

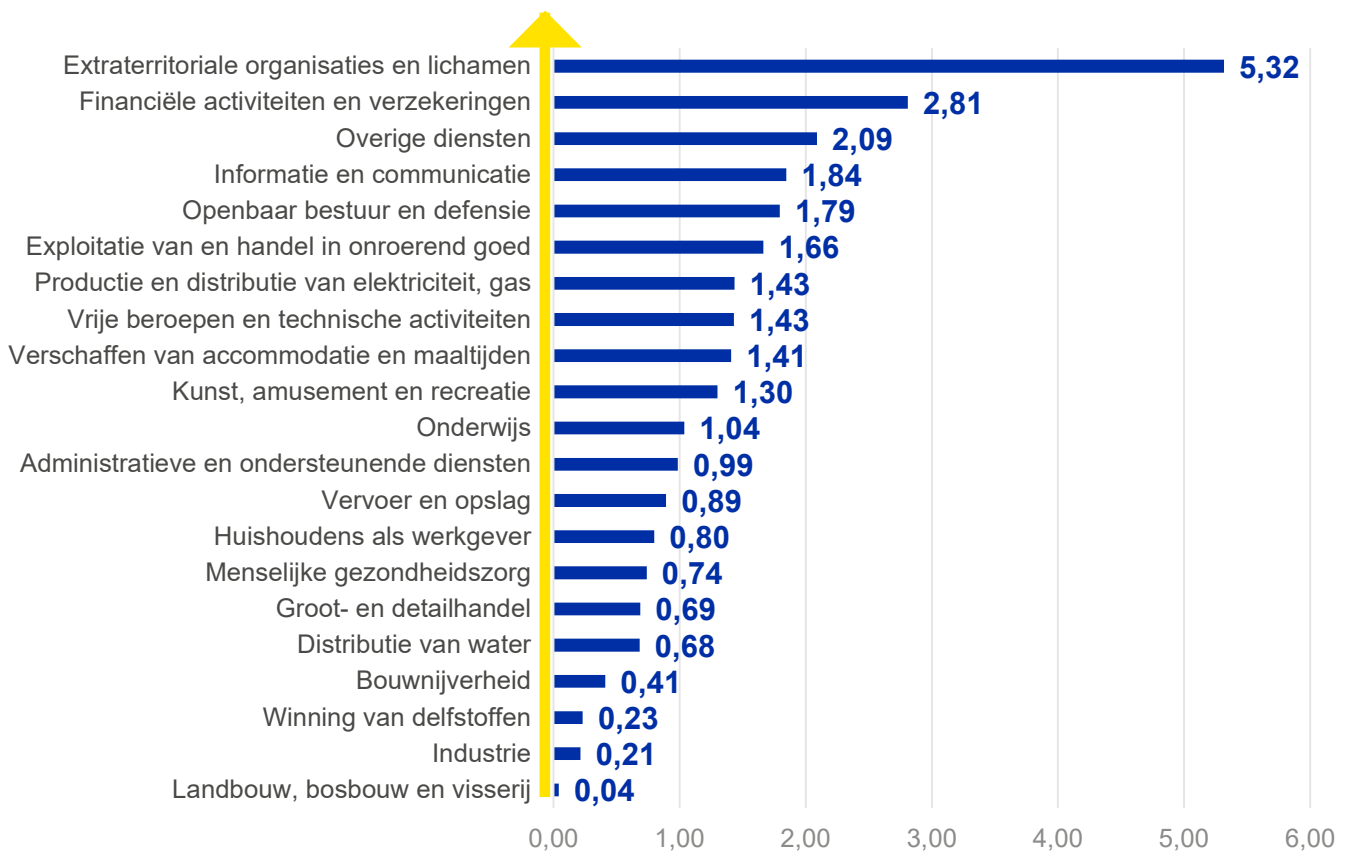
gezien er in 2021 geen lockdown was, **vormden de werknemers in de leeftijdsgroep 25-34 jaar nu het hele jaar lang de grootste groep onder de tijdelijk werkloze werknemers.**

2.2.2. Sectoraal profiel van de arbeid in loondienst

A. TOESTAND VAN DE ARBEID IN LOONDIENTST TIJDENS HET EERSTE JAAR VAN DE GEZONDHEIDSCRISIS - 2020



Figuur 6: Sectorale specialisatiecoëfficiënt in het Brussels Gewest (2020)



B. UITEENLOPENDE IMPACT VAN DE CRISIS OP DE ACTIVITEITENSECTOREN

In het tweede jaar van de gezondheids crisis zijn de economische impact van de gezondheids crisis en de gevolgen daarvan voor de arbeid in loondienst nog steeds heel uiteenlopend naargelang de sector, ondanks een aanzienlijke daling van het aantal tijde-

lijk werklozen in vergelijking met de cijfers van het voorgaande jaar. Sommige sectoren hebben immers zeer weinig gebruik gemaakt van tijdelijke werkloosheid, terwijl andere er massaal gebruik van hebben gemaakt.

Tabel 5: Aantal en aandeel van de banen met tijdelijke werkloosheid in het totale aantal banen in de sector (Brusselse werknemers) in het vierde kwartaal van 2021: januari, juni en december 2021

Werknemers gedomicilieerd in het BHG	Werknemers op tijdelijke werkloosheid - januari 2021	Aandeel tijdelijke werkloos- heid	Werknemers op tijdelijke werkloosheid - juni 2021	Aandeel tijdelijke werkloos- heid	Werknemers op tijdelijke werkloosheid - december 2021	Aandeel tijdelijke werkloos- heid
C Industrie	1.826	14,7%	1.142	9,2%	804	6,5%
F Bouw	1.507	16,7%	1.107	12,3%	1.166	12,9%
G Groot- en detailhandel; reparatie van auto's en motorfietsen	3.737	10,1%	2.828	7,6%	1.746	4,7%
H Vervoer en opslag	2.897	15,8%	2.204	12,0%	1.546	8,4%
I Verschaffen van accommodatie en maaltijden	12.392	73,9%	8.265	49,3%	5.070	30,2%
J Informatie en communicatie	640	4,2%	475	3,1%	250	1,6%
K Financiële activiteiten en verzekeringen	131	0,9%	90	0,6%	66	0,5%
L Exploitatie van en handel in onroerend goed	218	5,6%	136	3,5%	81	2,1%
M Vrije beroepen en wetenschappelijke en technische activiteiten	1.109	5,0%	769	3,5%	426	1,9%
N Administratieve en ondersteunende diensten	10.317	20,8%	7.608	15,3%	7.804	15,7%

Werknemers gedomicilieerd in het BHG	Werknemers op tijdelijke werkloosheid - januari 2021	Aandeel tijdelijke werkloos- heid	Werknemers op tijdelijke werkloosheid - juni 2021	Aandeel tijdelijke werkloos- heid	Werknemers op tijdelijke werkloosheid - december 2021	Aandeel tijdelijke werkloos- heid
O Openbaar bestuur en defensie; verplichte sociale zekerheid	3	0,0%	1	0,0%	7	0,0%
P Onderwijs	355	1,1%	151	0,5%	208	0,7%
Q Menselijke gezondheidszorg en maatschappelijke dienstverlening	956	2,5%	594	1,6%	665	1,8%
R Kunst, amusement en recreatie	1.637	28,4%	1.065	18,5%	497	8,6%
S Overige dienstenactiviteiten	1.610	12,1%	843	6,3%	661	5,0%
Overige (A, B, D, E, T, U* en Onbekend)	170	2,7%	112	1,8%	130	2,1%
Totaal BHG	39.505	11,8%	27.390	8,2%	21.127	5,8%

Bronnen: RSZ (DmfA), RVA, berekeningen view.brussels

*A: Landbouw, bosbouw en visserij; B: Winning van delfstoffen; D: Productie en distributie van elektriciteit, gas, stoom en gekoelde lucht; E: Distributie van water; afval- en afvalwaterbeheer en sanering; T: Activiteit van huishoudens als werkgever; U: Activiteit van extraterritoriale organisaties.

In het algemeen is het jaar 2021 een voortzetting van de waarnemingen van 2020 die in de vorige editie van de stand van zaken werden belicht.

Net als vorig jaar behoren de sectoren horeca en kunst en amusement, die zoals hun specialisatiecoëfficiënt aantoont oververtegenwoordigd zijn in het Brussels Gewest (respectievelijk 1,41 en 1,30 – zie bovenstaande infografiek), tot de sectoren die het meest gebruik hebben gemaakt van tijdelijke werkloosheid in 2021. Aan deze twee sectoren kan ook de sector *Administratieve en ondersteunende diensten* worden toegevoegd, die weliswaar niet oververtegenwoordigd is in het Brussels Gewest (0,99), maar die in 2021 eveneens zwaarder werd getroffen.

Bovendien blijkt uit **de sectorale specialisatiecoëfficiënt net als vorig jaar dat de dienstensectoren in het Brussels Gewest oververtegenwoordigd zijn in vergelijking met de andere twee gewesten.**

Zo kunnen we ook vaststellen dat de situatie in bijzonder oververtegenwoordigde sectoren die in 2020 heel weinig gebruik maakten van tijdelijke werkloosheid voor de Brusselse werknemers uit de sector, in 2021 niet in negatieve zin is geëvolueerd. Het betreft vooral de sectoren *Financiële activiteiten en verzekeringen* (2,81), *Informatie en communicatie* (1,84), *Openbaar bestuur* (1,79) en, in mindere mate, *Onderwijs* (1,04).

3 sectoren sterk getroffen door de crisis



Kunst en amusement



Administratieve en ondersteunende diensten



Horeca

In dit hoofdstuk spitsen we ons toe op de **drie sectoren die sinds het begin van de crisis bijzonder zwaar zijn getroffen** (*horeca, kunst en amusement en administratieve en ondersteunende diensten*) en die in vergelijking met andere sectoren, die gespaard zijn gebleven, in 2021, net als in 2020, in grotere mate een beroep hebben gedaan op tijdelijke werkloosheid.

Daarnaast merken we ook onderlinge verschillen tussen die drie sectoren en evolueerde hun situatie in 2021 niet op dezelfde manier.

De *horeca* had het in 2021 nog altijd zwaar te verduren, zelfs in periodes waarin het totale aantal tijdelijk werklozen daalde.

In de sector *kunst en amusement* daarentegen is de situatie geleidelijk verbeterd en is de toevlucht tot tijdelijke werkloosheid afgenomen, nadat begin 2021 relatief veel werknemers in deze sector een beroep deden op tijdelijke werkloosheid.

De sector *Administratieve en ondersteunende diensten* ligt ergens tussen deze twee sectorale ontwikkelingen in. Ook in 2021 ontwikkelde deze sector zich gunstig, net als de voorafgaande sector. Het aandeel van de werknemers op tijdelijke werkloosheid bleef echter het hele jaar door op een veel hoger peil staan. Op het eind van het jaar telde de sector nog steeds het op één na hoogste percentage tijdelijk werklozen, na de *horeca*.

«De horeca was in 2021 de zwaarst getroffen sector. In de eerste vier maanden van 2021 waren 73,9% van de Brusselse werknemers tijdelijk werkloos.»

Net als in 2020 was de horeca ook in 2021 de zwaarst getroffen sector. **Dat is aan meerdere factoren te wijten. Ten eerste had de Brusselse horecasector te lijden onder de sluiting van restaurants, bars en cafés van januari tot begin mei in open lucht** (tot begin juni binnen). De invoering van de verplichte coronapas voor de toegang tot restaurants die daarop volgde, had een negatief effect op het aantal klanten en vertraagde het verhoopte inhaaleffect. Ten tweede had het verbod op niet-essentiële reizen tot april een negatief effect op de hotelbezetting. Ten slotte heeft de verplichting en de aanbeveling tot telewerken grote gevolgen gehad voor cateringdiensten en onrechtstreeks ook voor de restaurants in zakenwijken.

In de eerste vier maanden van 2021 waren bijna 12.000 Brusselse werknemers in de sector **tijdelijk werkloos** (12.392 in januari, of 73,9%, een niveau dat bijna vergelijkbaar is met dat op het hoogtepunt in april 2020, toen bijna 75% werkloos was).

In mei 2020 begon het aantal tijdelijk werklozen voor het eerst te dalen (tot 10.794, een daling van 1598 eenheden tegenover januari 2021) en in juni 2021 volgde opnieuw een aanzienlijke daling (-2.529 eenheden tegenover de vorige maand), toen de bedrijven hun klanten weer binnen konden **verwelkomen**.

Daarna bleef de tijdelijke werkloosheid voor de rest van 2021 gestaag dalen tot slechts 3.724 personen in november 2021 (22,2%), alvorens in december 2021 weer te stijgen (5.070 personen, m.a.w. 30,2% van de werknemers in de sector op tijdelijke werkloosheid). Deze nieuwe toename was het gevolg van de **nieuwe maatregelen**, afgekondigd door het Overlegcomité (sluiting om 23.00 uur en beperking tot 6 personen per tafel) naar aanleiding van de deltavariant.



Kunst en amusement, een sector die aan het begin van het jaar hard werd getroffen

De sector *kunst* en amusement werd begin 2021 zwaar op de proef gesteld. Dat kwam deels doordat **de meeste activiteiten in de sector tot begin juni voor een lange periode gesloten waren**. In juni mochten de deuren weer opengaan, weliswaar onder een strikt protocol. De oplegging van een maximaal aantal toeschouwers in de zomer beperkte echter het aantal deelnemers aan culturele evenementen.

In januari 2021 waren 1.637 werknemers in de sector **tijdelijk werkloos** (een aandeel van 28,4%). De daaropvolgende 5 maanden daalde de tijdelijke werkloosheid weliswaar, maar ze bleef hoog: in juni 2021 ging het nog steeds om 1.107 werknemers (18,5%).

In juli en augustus 2021 daalden de cijfers van de tijdelijke werkloosheid aanzienlijk (respectievelijk 434 en 409 werknemers in de sector waren nog steeds tijdelijk werkloos), ondanks de oplegging van een maximaal aantal deelnemers aan evenementen tijdens de zomer.

In oktober en november 2021 waren nog geen 200 werknemers in de sector tijdelijk werkloos (respectievelijk 3,2% en 3,1%), terwijl de invoering in het najaar van de coronapas, dat een reeks voorwaarden koppelde aan de toegang tot culturele evenementen, de vrees deed ontstaan voor een verdere toename van de tijdelijke werkloosheid.

In december 2021 nam het aantal tijdelijk werklozen weer toe met 497 personen (een stijging van 317



tegenover de vorige maand). Die stijging was eveneens het gevolg van **de opkomst van de deltavariant**, die de overheid ertoe aanzette nieuwe maatregelen af te kondigen. De culturele locaties werden eind 2021 onder verschillende labels ondergebracht, afhankelijk van hun activiteit. Terwijl musea, concertzalen, theaters, sporthallen en bioscopen opengingen, bleven gokgelegenheden, feestzalen (behalve voor bruiloften en begrafenissen) en bowlingbanen gesloten. De eerstgenoemde werden echter geconfronteerd met nog strengere protocollen dan in de zomer (grotere beperkingen van het aantal aanwezigen enz.).

Administratieve en ondersteunende diensten, een ‘tussenliggende’ evolutie

De situatie van de sector van de administratieve en ondersteunende diensten gedurende 2021 is gemengd. Deze sector omvat een brede waaier van heel uiteenlopende activiteiten, waaronder dienstchequebedrijven, uitzendbureaus en reisbureaus, maar ook bewakingsondernemingen.

“Enerzijds blijft de impact op de reisbureaus en administratieve en andere bedrijfsondersteunende activiteiten groot. Die laatste, die met name betrekking hebben op de organisatie van beurzen en congressen, het fotokopiëren of het opstellen van documenten, werden getroffen door de beperking van het aantal mogelijk te organiseren evenementen en de oplegging van telewerk. Anderzijds lijken de schoonmaakactiviteiten, de bureaus voor arbeidsbemiddeling, de uitzendkantoren en de opsporings- en beveiligingsdiensten zich in 2021 in België te hebben hersteld. We merken bijvoorbeeld een opleving van de arbeidsmarkt in de bewakings- en beveiligingssector”⁶.

Dat **contrast** verklaart de ontwikkeling van de tijdelijke-werkloosheidscijfers in 2021, toen sommige

activiteiten het gedurende een groot deel van het jaar nog steeds zwaar te verduren hadden.

In januari 2021 waren 10.317 werknemers in de sector **tijdelijk werkloos** (20,8% van de werknemers in de sector). Dat cijfer bleef de volgende drie maanden oplopen tot iets minder dan een op de vier werknemers in de sector in april (11.433 personen, of 23,0%).

In mei 2021 merken we een eerste daling (-3.213 eenheden), die aanhield tot oktober 2021. Op dat ogenblik waren nog steeds 5.718 werknemers in de sector tijdelijk werkloos (11,5%). In de laatste twee maanden van het jaar nam het aantal tijdelijk werklozen in de sector echter opnieuw toe (6.736 in november, 7.804 in december). Die toename was eerder een gevolg van de ontwikkeling van de epidemie, maar ook en vooral van de aanbeveling (en vervolgens de verplichting) tot **telewerken**, die leidde tot een verdere daling van de vraag naar alle dienstenactiviteiten.

⁶ view.brussels, [Overzicht & Vooruitzichten - De situatie op de Brusselse arbeidsmarkt na twee jaar coronacrisis](#), maart 2022, p. 23.



2.3 Zelfstandige arbeid

«De sterke daling van het gebruik van het overbruggingsrecht in 2021 ging gepaard met een sterkere stijging van het aandeel van de Brusselse zelfstandigen die er gebruik van maakten t.o.v. het nationaal niveau»

Zoals in de vorige editie en net als het hoofdstuk over arbeid in loondienst, is het hoofdstuk over zelfstandige arbeid in twee delen opgesplitst.

In het eerste deel worden **de belangrijkste bevindingen over de situatie van zelfstandigen in het tweede jaar van de crisis gepresenteerd in de vorm van een infografiek**. In tegenstelling tot arbeid in loondienst **zijn de gegevens voor de analyse van zelfstandige arbeid beschikbaar tot en met 31 december 2021, wat ons een totaalbeeld geeft van de voornaamste effecten van twee jaar gezondheids crisis op de economische activiteit van de zelfstandigen** (zie punt 2.3.1, A).

In het tweede deel spitsen we ons toe op de evolutie van de cijfers van het overbruggingsrecht in 2021. Zoals opgemerkt in het hoofdstuk over arbeid in loondienst, wordt dit tweede crisisjaar gekenmerkt door een aanzienlijke daling tegenover 2020 van het aantal zelfstandigen dat een beroep deed op het overbruggingsrecht, maar ook door de daling ervan in heel 2021.

Ook **de analyse van de cijfers van het overbruggingsrecht** tussen januari 2021 en december 2021 (zie punt 3.2.1, B) levert meerdere inzichten op. Allereerst blijkt dat de sterke daling van het gebruik van het overbruggingsrecht in 2021, die in de drie gewesten van het land werd vastgesteld, gepaard ging met een sterkere stijging van het aandeel van de Brusselse zelfstandigen die er gebruik van maakten dan op nationaal niveau. Tot slot kan aan de hand van de sectorale analyse worden nagegaan welke sectoren in het tweede jaar van de crisis het hardst werden getroffen en welke het meest veerkrachtig waren.

2.3.1 Algemene waarnemingen

A. TOESTAND VAN DE ZELFSTANDIGE ARBEID IN 2021

Op 31 december 2021 oefenden 121.785 Brusselse werknemers* een zelfstandige activiteit uit, waarvan 4,9% 'helpers'**.

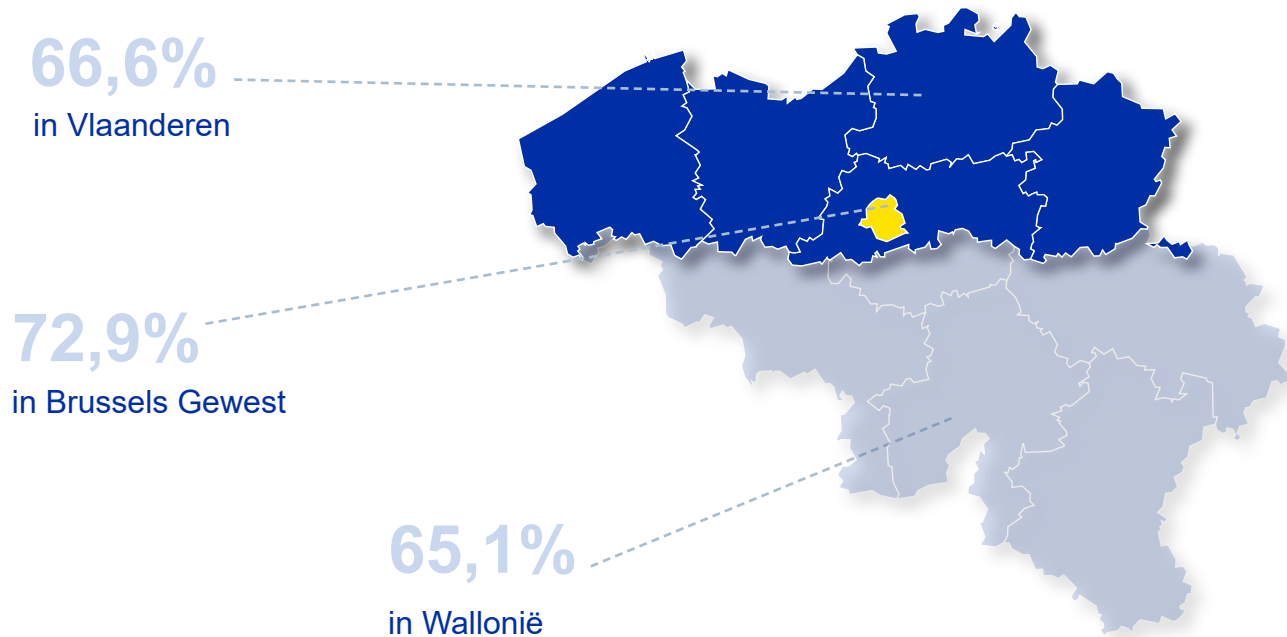
 **121.785**
zelfstandigen

121.785 Brusselse werknemers een zelfstandige activiteit uit, waarvan 4,9% 'helpers'. Bovendien **oefende 76,1% van hen deze activiteit als hoofdberoep uit** (d.w.z. 92.627 werknemers, helpers inbegrepen), een hoger percentage dan in de andere twee gewesten (63,7% in Vlaanderen en 59,7% in Wallonië). De zelfstandige arbeid is in het Brussels Gewest minder geconcentreerd dan de arbeid in loondienst, aangezien hij slechts een tiende van de nationale zelfstandige arbeid vertegenwoordigt.



In 2020 **waren 71,3% van de zelfstandigen mannen** in het Brussels Hoofdstedelijk Gewest. Deze vaststelling is vergelijkbaar met het Waalse Gewest (62,5%) en het Vlaamse Gewest (64,2%).

AANDEEL ZELFSTANDIGEN TUSSEN 25 EN 54 JAAR IN BELGIË



* Men gaat uit van het gewest waar de werknemer is gedomicilieerd, wetende dat dit voor zelfstandigen in de meeste gevallen overeenstemt met het gewest waarin wordt gewerkt.

** Een helper is iemand die in België een zelfstandige in zijn zaak helpt of vervangt, zonder daarbij verbonden te zijn door een arbeidsovereenkomst. De helper is in principe onderworpen aan het sociaal statuut van de zelfstandigen.

Het aantal zelfstandigen bleef in alle drie de gewesten toenemen, ondanks de crisis. In tegenstelling tot wat in de vorige edities werd vastgesteld, is het Brussels Gewest echter niet langer het gewest waar de zelfstandige arbeid (alle statuten samen, hoofd- en bijberoep) de afgelopen vijf jaar (2016-2021) het sterkst is toegenomen. Ook al blijft de stijging er aanzienlijk (+16,6%), het is nu in Vlaanderen dat de zelfstandige arbeid het sterkst is toegenomen in deze periode (+17,1%), terwijl de toename in Wallonië zwakker blijft (+13,4%). Die ontwikkeling is het gevolg van de breuk, vastgesteld tussen 2019 en 2020, die in de vorige editie werd benadrukt en in 2021 werd bevestigd. Tussen 2020 en 2021 (en dus ook tussen 2019 en 2020)

nam diezelfde zelfstandige arbeid sterker toe in Vlaanderen (+4,2%) dan in Brussel (+3,1%) of Wallonië (+3,2%).

De evolutie van het aantal helpers over de laatste vijf jaar vertoont ook een breuk in het Brussels Gewest, aangezien we een (lichte) daling vaststellen tussen 2016 en 2021 (-0,3%), terwijl het aantal sterker afneemt in Wallonië (-2,6%) en zeer uitgesproken in Vlaanderen (-16,8%). Zoals in de vorige editie werd vastgesteld, is het aantal helpers tussen 2020 en 2021 in alle gewesten gedaald. **De coronacrisis bevestigt dus de dalende trend van het aantal helpers,** die in Vlaanderen al sinds 2015 werd vastgesteld, maar de afgelopen twee jaar ook in het Brusselse Gewest werd bevestigd.

Tabel 6: Aantal zelfstandigen en evolutie volgens statuut en woonplaats (2016-2021 en 2020-2021)

		2021	Variatie 2016-2021		Variatie 2020-2021	
			Aantal	%	Aantal	%
Brussels Gewest	Zelfstandigen	115.830	+17.318	+17,6	+3.651	+3,3
	Helpers	5.955	-20	-0,3	-9	-0,2
	Totaal	121.785	+17.298	+16,6	+3.642	+3,1
Vlaams Gewest	Zelfstandigen	725.456	+118.245	+19,5	+31.390	+4,5
	Helpers	35.232	-7.122	-16,8	-930	-2,6
	Totaal	760.688	+111.123	+17,1	+30.460	+4,2
Waals Gewest	Zelfstandigen	315.827	+39.769	+14,4	+11.182	+3,7
	Helpers	16.559	-450	-2,6	-765	-4,4
	Totaal	332.386	+39.319	+13,4	+10.417	+3,2
Totaal		1.230.419	+183.300	+17,5	+60.079	+5,1

Bronnen: RSVZ, berekeningen view.brussels

In 2021 **startten 17.705 personen een zelfstandige activiteit** op in het Brussels Gewest. Dat betekent een lichte stijging met +2,3%, hetzij 403 extra opstartingen ten opzichte van 2016. Die positieve evolutie sinds 2016 is veel duidelijker afgetekend in Vlaan-

deren, waar de toename van het aantal opstartende zelfstandigen 16.077 bedroeg (d.w.z. +26,4%), terwijl dit in Wallonië in mindere mate (+6,0%) het geval is.

Tabel 7: Evolutie van het aantal opgestarte en stopgezette activiteiten volgens woonplaats (2016-2021 en 2020-2021)

		2021	Variatie 16-21		Variatie 20-21	
			Aantal	%	Aantal	%
Aantal nieuwe activiteiten in de loop van het jaar	Brussels Gewest	16.997	+137	+0,8	-3.479	-17,0
	Vlaams Gewest	69.763	+12.786	+22,4	-1.065	-1,5
	Waals Gewest	27.073	-97	-0,4	-4.252	-13,6
	België	113.833	12.826	12,7	-8.796	-7,2
Aantal stopgezette activiteiten in de loop van het jaar	Brussels Gewest	7.255	+17	+0,2	-2.476	-25,4
	Vlaams Gewest	28.211	+598	+2,2	-3.547	-11,2
	Waals Gewest	11.759	-748	-6,0	-3.403	-22,4
	België	47.225	-133	-0,3	-9.426	-16,6

Bronnen: RSVZ, berekeningen view.brussels

In tegenstelling tot 2020, toen het aantal opgestarte activiteiten in alle gewesten van het land sterk terugliep, stellen we in **2021 een aanzienlijke toename van het aantal oprichtingen vast. De negatieve effecten van de coronacrisis op de ondernemingsdynamiek, die in 2020 voelbaar waren, lijken reeds te zijn overwonnen, aangezien de opwaartse trend van de afgelopen jaren, afgezien van de breuk in 2020, wordt bevestigd.** Deze toename van het aantal opgerichte activiteiten is evenwel minder uitgesproken in het Brussels Gewest, waar ze tussen 2020 en 2021 4,2% bedraagt. De crisis heeft dus een grotere impact gehad op het Brus-

sels Gewest, omdat de vertraging van de opgerichte activiteiten daar al het grootst was. In Vlaanderen en Wallonië is de stijging veel sterker (+10,3% in beide gewesten).

Overigens is Brussel tussen 2020 en 2021 **het enige gewest waar het aantal zelfstandigen die hun activiteiten hebben stopgezet, sterk daalde (-4,7%),** terwijl de cijfers in Vlaanderen en Wallonië met respectievelijk +5,9% en +8,1% stegen. Dit verschil is ook te verklaren door de oververtegenwoordiging van het aantal Brusselse zelfstandigen dat in 2021 gebruikmaakte van het overbruggingsrecht. Over

het hele jaar genomen is namelijk gemiddeld 13,7% van de zelfstandigen die van het overbruggingsrecht hebben genoten, van Brussel. Voor de laatste zes maanden van het jaar bedraagt dat gemiddelde zelfs 20,1%. We kunnen er dus van uitgaan dat de zelfstandigen die in moeilijkheden verkeerden maar van deze steunmaatregel gebruikmaakten, hun activiteit tijdens die periode niet hebben stopgezet.

De evolutie van het aantal stopzettingen wordt verklaard door de toepassing van een moratorium op faillissementen van november 2020 tot januari 2021⁷, alsook door de invoering van een stilzwijgend moratorium op schulden bij de fiscus en de sociale zekerheid, dat van kracht was tot de zomer van 2021⁸, waarna de RSZ in het vierde kwartaal van 2021 de dagvaardingen hernam.

Die ontwikkeling valt ook te verklaren door de handhaving van het overbruggingsrecht in 2021, hoewel het in dat jaar veel minder werd gebruikt dan in 2020. Dankzij deze steunmaatregel konden tal van zelfstandigen hun activiteit voortzetten, wat

zonder de maatregel waarschijnlijk niet gelukt zou zijn. In het volgende deel van dit hoofdstuk wordt de impact van de crisis op het gebruik van het overbruggingsrecht in het jaar 2021 geanalyseerd.

Kortom, ondanks de crisis begon de netto oprichting van activiteiten⁹ in het Brussels Gewest in 2021 weer te stijgen, na een vertraging in 2020. Terwijl er in 2020 in totaal 9.742 nieuwe activiteiten werden opgericht (d.w.z. een daling van 9,3% tegenover 2019), bedroeg dat aantal in 2021 10.792 eenheden (d.w.z. een stijging van 10,8%) en kwam het zo terug op het niveau van vóór de crisis. 2020 zal ten slotte altijd een uitzonderlijk jaar blijven. De handhaving van de steunmaatregelen gedurende heel 2021 (voor het overbruggingsrecht) of gedurende een groot deel van het jaar (feitelijk moratorium) verklaart waarschijnlijk deze positieve ontwikkeling. Zoals in de vorige editie van dit verslag werd verwacht, zou de stopzetting van die maatregelen echter een negatief effect kunnen hebben op de toekomstige netto oprichtingen.

B. IMPACT VAN DE CRISIS OP HET GEBRUIK VAN HET OVERBRUGGINGSRECHT

► Globale evolutie

Net zoals dat het geval was voor tijdelijke werkloosheid, **maakten de zelfstandigen in 2021 en vooral in het tweede semester minder gebruik van het overbruggingsrecht dan in 2020.**

In het Brussels Gewest maakten 15.100 Brusselse zelfstandigen in januari 2021 gebruik van het

overbruggingsrecht, een aantal dat relatief dicht aanleunt bij dat van de laatste maand van 2020.

Hun aantal daalde voor het eerst aanzienlijk in juni, maar niettemin waren ze nog altijd met 10.622. Deze daling is te verklaren door de invoering van een 'zomerplan'. Dat plan voorzag o.a. de mogelijkheid

7 Statbel, (2020), [Faillissementen](#).

8 Economie, [Jaarlijkse en maandelijkse evolutie van de faillissementen en het banenverlies](#), 27/07/2022.

9 Ofwel het aantal nieuwe activiteiten waarvan het aantal stopgezette activiteiten wordt afgetrokken.

voor bars en restaurants om hun klanten vanaf 9 juni binnen te ontvangen; de heropening van een hele reeks andere structuren (waaronder fitnesscentra, bioscopen, sauna's en hammams); en de toestemming voor binnen- en buitenevenementen (zij het met verschillende capaciteiten).

Vanaf juli zien we opnieuw een belangrijke daling en bedraagt hun aantal nog de helft (van 10.622 in juni tot 5.016 in juli). Deze sterke daling is het **gevolg van de overgang naar een nieuwe fase van het 'zomerplan'**, waarin de gezondheidsbeperkingen voor de sectoren waar die nog van kracht zijn, sterk worden teruggedroefd.

Het aantal zelfstandigen dat gebruik maakt van het overbruggingsrecht neemt verder af tot 2.692 in november, alvorens in december 2021 weer te stijgen tot 4.088 als gevolg van de nieuwe beperkingen door de deltavariant. Ondanks die laatste stijging daalt het aantal in het Brussels Gewest gedomicilieerde zelfstandigen dat gebruik heeft gemaakt van het overbruggingsrecht tussen januari en december 2021 aanzienlijk (-81,5%).

Net als voor de cijfers omtrent tijdelijke werkloosheid is deze grillige evolutie min of meer dezelfde in de drie gewesten van het land.

De Brusselse zelfstandigen die een beroep hebben gedaan op het overbruggingsrecht vertegenwoordigen 12,3% van de 123.133 zelfstan-

digen in ons land in januari 2021. Het aandeel Brusselaars dat van het overbruggingsrecht gebruik maakte, bleef de volgende maanden stabiel, maar nam in mei en juni aanzienlijk toe (respectievelijk 13,5% en 14,1%), terwijl het totale aantal personen dat van het overbruggingsrecht gebruik maakte, dan net sterk terugliep.

Deze stijgende trend van het aandeel van Brusselse zelfstandigen die een beroep doen op het overbruggingsrecht en de daling van het totale aantal personen dat er een beroep op doet, zet

zich voort tot oktober 2021, wanneer iets minder dan één op de vier zelfstandigen die er een beroep op doen Brusselaar is (23,2%). Dat aandeel neemt weer af in de laatste twee maanden van 2021, wanneer

het aantal begunstigen van het overbruggingsrecht weer begint te stijgen, en bedraagt in december 2021 nog 17,9%.

Het relatief hoge aandeel van de Brusselse zelfstandigen die gebruik maken van het overbruggingsrecht valt o.a. te verklaren door het belang van bepaalde sectoren in de Brusselse economie, in het bijzonder de horeca en de handel, die hard zijn getroffen door zowel de terugloop van het zaken- en vrijetijdstoerisme als door de massale uitrol van telewerk, waardoor veel zelfstandigen hun activiteiten zagen teruglopen, met name degenen die afhankelijk zijn van effectieve aanwezigheid in de kantoren op weekdays.

«Het relatief hoge aandeel van de Brusselse zelfstandigen die gebruik maken van het overbruggingsrecht valt o.a. te verklaren door het belang van bepaalde sectoren in de Brusselse economie, in het bijzonder de horeca en de handel»

Tabel 8: Evolutie van het aantal zelfstandigen dat gebruik heeft gemaakt van het overbruggingsrecht volgens woonplaats (januari tot december 2021)

	jan-21	Maart-21	juni-21	aug-21	okt-21	dec-21
Brussels Gewest	15.100	14.737	10.622	4.869	2.719	4.088
Vlaams Gewest	73.516	73.566	44.180	11.515	5.533	12.455
Waals Gewest	32.909	32.035	19.549	6.319	3.350	6.058
Buitenland	1.608	1.565	905	256	135	207
Totaal	123.133	121.903	75.256	22.959	11.737	22.808
% BHG	12,3%	12,1%	14,1%	21,2%	23,2%	17,9%

Bronnen: RSVZ, berekeningen BISA en view.brussels

► **Geslacht van de Brusselse zelfstandigen die gebruik maakten van het overbruggingsrecht**

In januari 2021 maakte 16,3% van de Brusselse zelfstandigen in hoofdberoep gebruik van het overbruggingsrecht. Dat waren meer vrouwen dan mannen: van alle vrouwelijke Brusselse zelfstandigen¹⁰ maakte iets minder dan één op vijf (19,0%) gebruik van het overbruggingsrecht. Zij maakten iets vaker gebruik van deze steunmaatregel dan de mannelijke Brusselse zelfstandigen, bij wie dit iets meer dan 15% (15,4%) van alle in Brussel gedomicilieerde zelfstandigen betrof¹¹.

Vervolgens nam het aandeel van de vrouwelijke en mannelijke Brusselse zelfstandigen geleidelijk af tot juni 2021. Op dat ogenblik waren er nog steeds meer vrouwelijke dan mannelijke zelfstandigen die van de maatregel gebruik maakten: respectievelijk

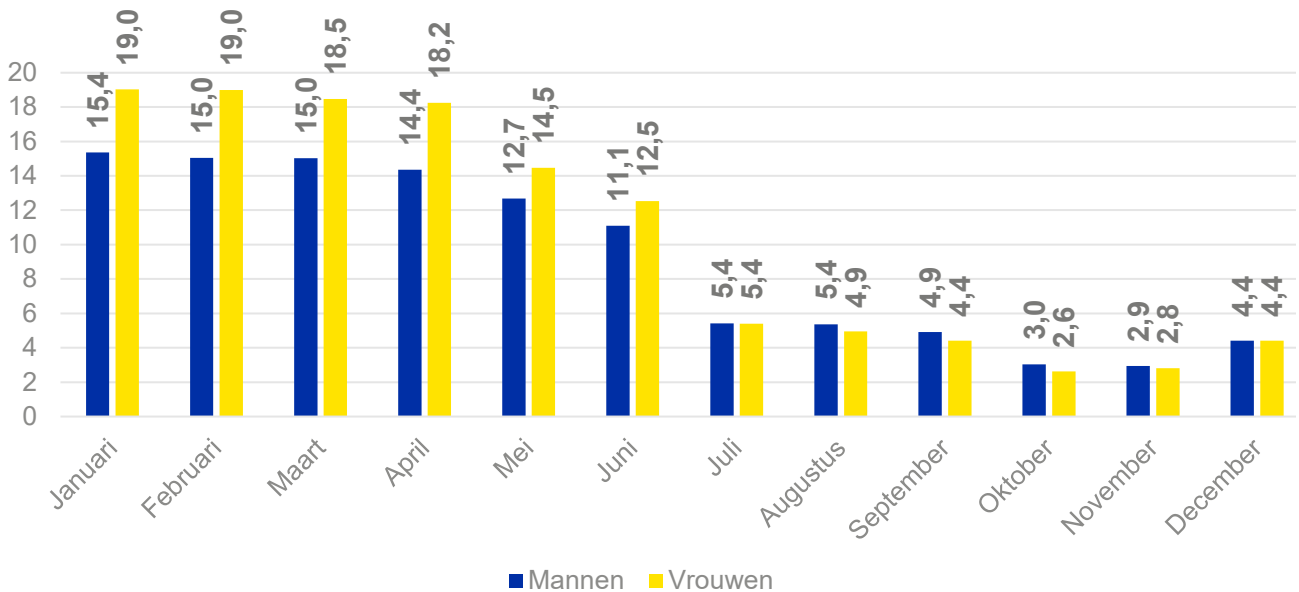
12,5% van de vrouwelijke en 11,1% van de mannelijke zelfstandigen. Vanaf augustus en tot november maakten de mannen echter vaker gebruik van het overbruggingsrecht dan de vrouwen. In december 2021 was hun aandeel hetzelfde: 4,4%.

De maandelijkse evolutie van het aandeel mannelijke en vrouwelijke Brusselse zelfstandigen die gebruik hebben gemaakt van het overbruggingsrecht toont deze tendenswijziging vanaf de maand augustus. Ze valt met name te verklaren door de aanzienlijke daling van het aantal zelfstandigen dat gebruik maakte van het overbruggingsrecht in bedrijfstakken waarin overwegend vrouwen actief zijn (voornamelijk handel en diensten).

10 23.641 vrouwelijke Brusselse zelfstandigen geregistreerd op 31 december 2021.

11 68.986 mannelijke Brusselse zelfstandigen geregistreerd op 31 december 2021.

Figuur 7: Maandelijks evolutie van het aandeel van zelfstandigen in hoofdberoep die gebruik maakten van het overbruggingsrecht per geslacht in het Brussels Gewest in 2021 (%)



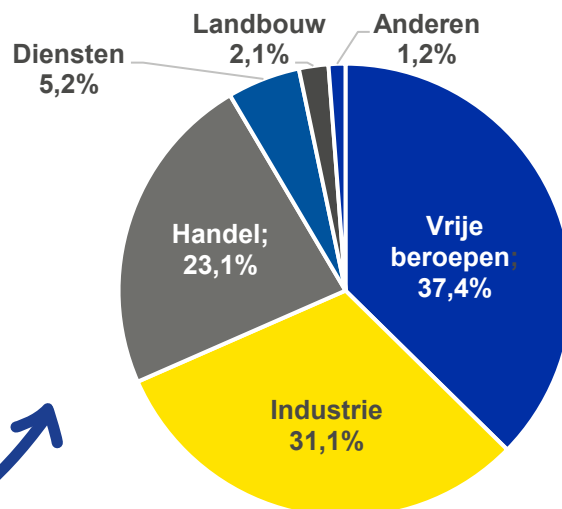
Bronnen: RSVZ, berekeningen BISA en view.brussels

2.3.2 Sectoraal profiel van de zelfstandige arbeid

A. TOESTAND VAN DE ZELFSTANDIGE ARBEID IN 2021

Net als de vorige jaren zijn de **vrije beroepen** (artsen/chirurgen, advocaten, paramedische functies enz.) **de best vertegenwoordigde zelfstandige activiteitentak in Brussel**. Meer dan één op drie zelfstandigen is er daadwerkelijk aan verbonden (37,4%). Daarna volgen de sector van de industriële activiteiten¹² en de handel (respectievelijk 31,1% en 23,1%).

Figuur 8: Verdeling van de zelfstandigen per bedrijfstak in het Brussels Gewest (2021, in %)



Bronnen: RSVZ, berekeningen view.brussels

¹² Bedrijfstak die met name bestaat uit de subtakken van de bouwnijverheid, de chemische industrie, de voedingsindustrie enz.

B. UITEENLOPENDE IMPACT VAN DE CRISIS OP DE BEDRIJFSTAKKEN

Net als het voorgaande jaar verschilden de economische gevolgen van de gezondheidscrisis en het effect daarvan op de zelfstandige arbeid gedurende dit tweede crisisjaar sterk per bedrijfstak. Er werd echter veel minder een beroep gedaan op het overbruggingsrecht dan in 2020, toen de steunmaatregel massaal werd benut.

Tabel 9: Aantal en aandeel van de zelfstandigen die gebruik maakten van het overbruggingsrecht (OR) per bedrijfstak in het Brussels Gewest (woonplaats) - januari, juni, oktober en december 2021

	jan-21		juni-21		okt-21		dec-21	
	Zelfs-tandigen met OR	Aandeel OR	Zelfs-tandigen met OR	Aandeel OR	Zelfs-tandigen met OR	Aandeel OR	Zelfs-tandigen met OR	Aandeel OR
Landbouw	305	12,3%	217	8,7%	57	2,3%	97	3,9%
Visvangst	6	28,6%	5	23,8%	1	4,8%	1	4,8%
Industrie en ambachten (productie)	3.113	8,2%	2.175	5,7%	913	2,4%	1.218	3,2%
Handel	7.358	26,2%	5.919	21,1%	966	3,4%	1.628	5,8%
Vrije (en intellectuele) beroepen	2.518	5,5%	1.582	3,5%	546	1,2%	780	1,7%
Diensten	1.714	27,1%	660	10,4%	215	3,4%	330	5,2%
Diverse beroepen	86	5,9%	64	4,4%	21	1,4%	34	2,3%
Totaal BHG	15.100	12,4%	10.622	8,7%	2.719	2,2%	4.088	3,4%

Bronnen: RSVZ, berekeningen BISA en view.brussels

In de eerste maanden van 2021 werd in twee bedrijfstakken (handel¹³ en diensten) veel gebruik gemaakt van het overbruggingsrecht. Dat gebruik daalde aanzienlijk tussen mei en juli. In januari

deed meer dan een vierde van de zelfstandigen die in deze twee bedrijfstakken actief zijn, een beroep op het overbruggingsrecht (respectievelijk 26,2% voor handel en 27,1% voor diensten). Ondanks een

¹³ Die bedrijfstak omvat zowel de zelfstandigen die actief zijn in de groot- en detailhandel als die welke actief zijn in de horeca.

lichte daling bleef dat aandeel in de daaropvolgende maanden ongeveer gelijk.

In april stellen we een eerste significante daling vast in de *dienstensector*: slechts 13% van de zelfstandigen in deze sector maakte toen nog gebruik van het overbruggingsrecht. Hun aantal daalde verder in de volgende maanden. In oktober 2021 bedroeg hun aandeel nog slechts 3,4% van de zelfstandigen in de dienstensector, alvorens in december 2021 opnieuw matig te stijgen als gevolg van de deltavariant.

«In januari 2021 deed meer dan een vierde van de zelfstandigen die in handel na: en diensten actief zijn, een beroep op het overbruggingsrecht»

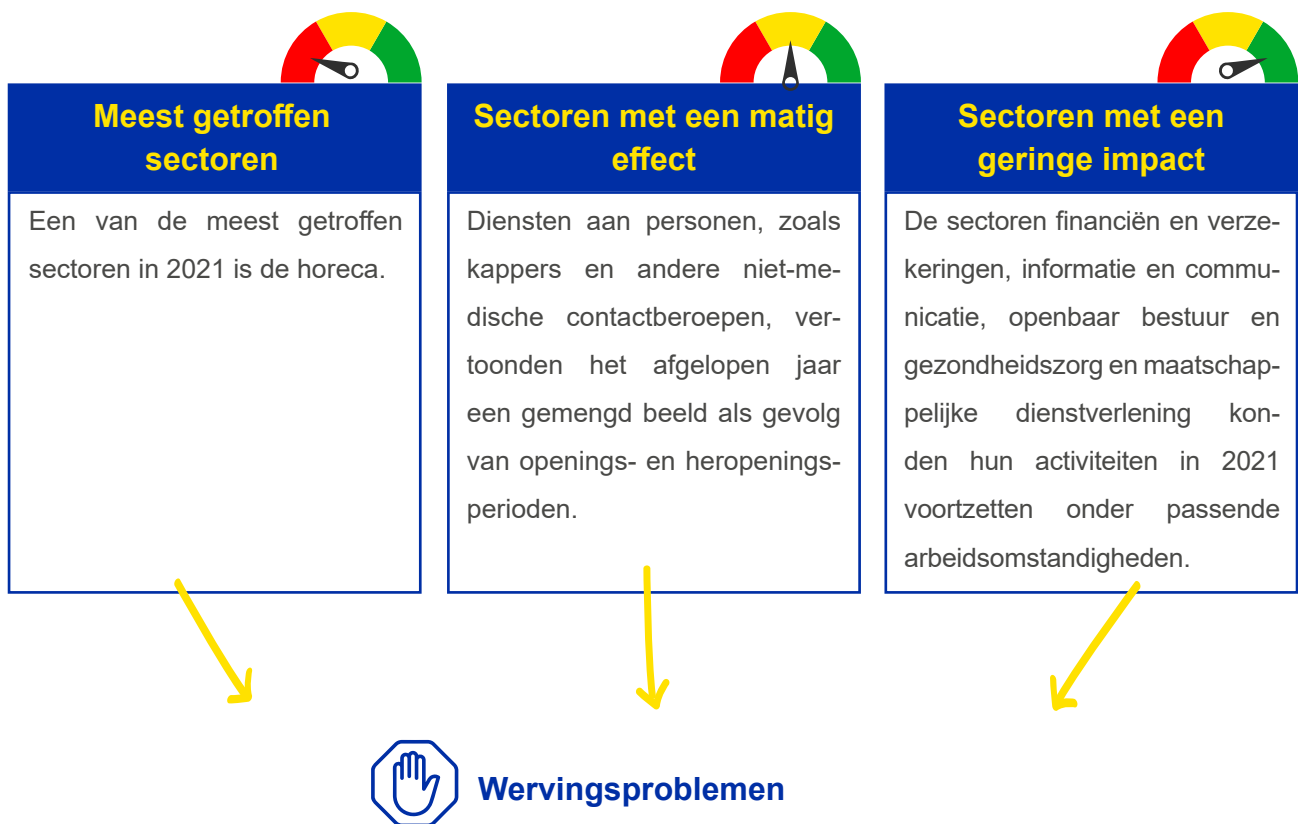
In het geval van de *handel* daarentegen begon zich in april een aanzienlijke daling af te tekenen. In die maand maakte nog 23,1% van de zelfstandigen in deze bedrijfstak gebruik van het overbruggingsrecht. Pas in juli stellen we een forse daling vast van het aantal zelfstandigen in de handel dat een beroep deed op het overbruggingsrecht. Die maand ging het nog om slechts 7,7% van de zelfstandigen in die bedrijfstak. Ook hier bleef hun aantal in de loop der maanden dalen en in oktober ging het nog om

slechts 3,4% van de zelfstandigen. Een nieuwe stijging deed zich voor in de laatste maand van het jaar. Toen maakte 5,8% van de zelfstandigen nog steeds gebruik van het overbruggingsrecht.

De aanzienlijke dalingen in die twee bedrijfstakken deden zich op verschillende tijdstippen voor, doordat ze verband hielden met de door de overheid aanbevolen gefaseerde exit-maatregelen. In de handel, bijvoorbeeld, vond de grote daling later plaats, in juli 2021. Op dat moment liep immers de laatste fase van het zomerplan en werden de belangrijkste gezondheidsbeperkingen opgeheven waaraan de sector nog steeds onderhevig was.

Andere bedrijfstakken (met name *de industrie en de vrije beroepen*) bleven in 2021 daarentegen relatief gespaard. Het hele jaar lang deed nog geen tiende van de zelfstandigen in die takken een beroep op het overbruggingsrecht.

2.4 Focus op de sectorale effecten na twee jaar crisis



Het gemeenschappelijke punt tussen deze sectoren met contrasterende gevolgen zijn de aanwervingsproblemen die door de crisis zijn geaccentueerd. In de **horecasector** is de intra- en intersectorale mobiliteit toegenomen en staat het beperkte personeelsbestand onder druk, wat de arbeidsomstandigheden bemoeilijkt.

Voor de **bouwsector** dreigt het kwantitatieve tekort aan een bepaald aantal gekwalificeerde beroepen toe te nemen, met name gezien de herstelperiode, aantrekkingsproblemen, opgeschorte opleidingen of de verschillende Covid-golven. De perioden van lockdown hebben ook de sectoren, zoals de **handel**, niet geholpen, wat de aantrekkelijkheid van de sectoren kan hebben aangetast.

Net als de andere sectoren ondervinden ook de minder door de crisis getroffen sectoren nog steeds aanwervingsproblemen. Het kritieke karakter van bepaalde functies kan met Covid zijn geaccentueerd, met name door de wijziging van de vaardigheden die nu worden verwacht.

2.5 Demografie van de ondernemingen

De gegevens over de demografie van de ondernemingen geven inzicht in de economische vitaliteit en dynamiek van het Brusselse grondgebied.

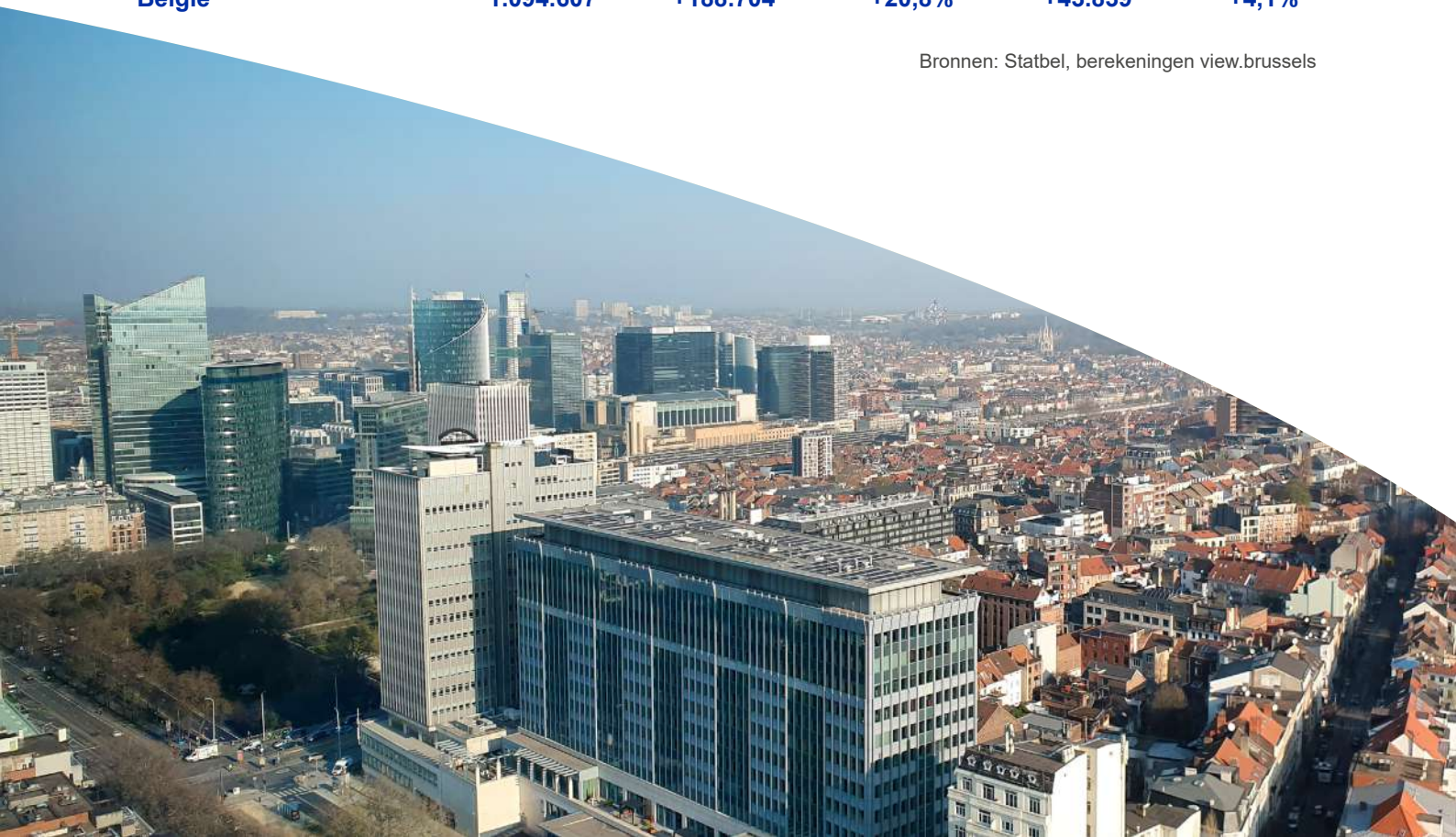
Volgens de door Statbel gepubliceerde gegevens over de **btw-plichtige ondernemingen voor het jaar 2021 lijkt de coronacrisis de stijgende trend die in de vorige edities van dit verslag werd vastgesteld, niet te hebben omgekeerd - en dit in alle gewesten van het land.**

Er blijven echter gewestelijke verschillen bestaan: in Vlaanderen is de stijging tussen 2016 en 2021 groter (+24,0%) dan in de andere twee gewesten (+14,2% in Brussel en +15,9% in Wallonië). Dezelfde vaststelling wordt gedaan tussen 2020 en 2021 met een sterkere jaarlijkse stijging in Vlaanderen (5,0%, tegenover ,1% voor Brussel en 3,4% voor Wallonië). De nationale jaarlijkse stijging bedraagt 4,1% tussen 2020 en 2021.

Tabel 10: Evolutie van het aantal btw-plichtige ondernemingen volgens gewest (2016-2021 en 2020-2021)

	2021	Variatie 16-21		Variatie 20-21	
		Aantal	%	Aantal	%
Brussels Gewest	115.541	+14.410	+14,2%	+2.347	+2,1%
Vlaams Gewest	679.105	+131.601	+24,0%	+32.509	+5,0%
Waals Gewest	279.435	+38.435	+15,9%	+10.157	+3,7%
Andere	20.526	+4.258	+26,1%	-1.174	-5,4%
België	1.094.607	+188.704	+20,8%	+43.839	+4,1%

Bronnen: Statbel, berekeningen view.brussels



Zoals opgemerkt in de vorige editie van dit verslag werd de **dynamiek van de stopzetting en opstarting** van ondernemingen echter verstoord door de aanhoudende economische en gezondheidsonzekerheid, met name in het Brusselse Gewest, ondanks de inzet van steunmaatregelen door de overheid.

In de periode 2016-2021 liep het aantal startende ondernemingen in het Brussels Gewest terug (-4,1%), in tegenstelling tot de twee andere gewesten van het land (+37,0% in Vlaanderen en +12,5% in Wallonië).

Dit aantal opgerichte ondernemingen wordt vervolgens gerelativeerd met het aantal **stopzettingen**. De nominale groei van de stopzettingen is in alle drie

de gewesten positief. Tussen 2016 en 2021 steeg deze sterker in Vlaanderen (+33,8%) en Brussel (+9,5%) dan in Wallonië (+5,6%). Brussel is dus het enige gewest waar het aantal stopzettingen van activiteiten tijdens de onderzochte periode relatief sterker is toegenomen dan het aantal oprichtingen.

De analyse van de jaarlijkse variaties van de oprichtingen en stopzettingen **tussen 2020 en 2021** toont verder de effecten van de aanpak van de pandemie, alsook de heterogeniteit van de gewestelijke situaties ten aanzien van de impact van deze crisis.

Hoewel het aantal startende ondernemingen in de

drie gewesten toeneemt, zijn er grote verschillen.

In Wallonië en Vlaanderen is de stijging groter (respectievelijk +11,7% en +9,8%) dan **in Brussel**, waar de **stijging veel gematigder** is (+2,5%). Het verschil tussen de gewesten valt te verklaren door de samenstelling van het economische weefsel van elk gewest. Zo telt Brussel relatief meer bedrijven in de sectoren die zwaar werden getroffen door de aanpak van de crisis (zoals de gedeeltelijke of volledige sluiting om gezondheidsredenen), wat de oprichting van ondernemingen kan afremmen.

«Brussel is het enige gewest waar het aantal stopzettingen van activiteiten tijdens de periode 2016-2021 relatief sterker is toegenomen dan het aantal oprichtingen»

In tegenstelling tot de periode 2019-2020, toen de **stopzettingen van bedrijven** in alle gewesten van het land daalden, **stegen de aantallen tussen**

2020 en 2021 opnieuw in elk gewest. **Er zijn echter sterke verschillen tussen de gewesten onderling.**

Zo steeg het aantal stopzettingen sterker in Wallonië en Vlaanderen (respectievelijk +8,4% en +7,8%), terwijl het in het Brusselse Gewest gematigder was (+2,5%).

Deze nieuwe stijging is te wijten aan de opheffing in 2021 van een deel van de overheidsmaatregelen ter ondersteuning van al dan niet levensvatbare ondernemingen (o.a. moratorium op faillissementen, uitsstel van betaling van bijdragen enz.).



Tabel 11: Evolutie van het aantal oprichtingen en stopzettingen van ondernemingen volgens het gewest (2016-2021 en 2020-2021)

	2021	Variatie 16-21		Variatie 20-21		
		Aantal	%	Aantal	%	
Aantal oprichtingen	Brussels Gewest	11.471	-490	-4,1%	+285	+2,5%
	Vlaams Gewest	73.624	+19.902	+37,0%	+6.598	+9,8%
	Waals Gewest	26.284	+2.922	+12,5%	+2.752	+11,7%
	België	114.559	+23.052	+25,2%	+10.084	+9,7%
Aantal stopzettingen	Brussels Gewest	8.086	+703	+9,5%	+197	+2,5%
	Vlaams Gewest	41.459	+10.479	+33,8%	+2.984	+7,8%
	Waals Gewest	16.612	+884	+5,6%	+1.292	+8,4%
	België	70.720	15.454	+28,0%	+6.378	+9,9%

Bron: Statbel, berekeningen view.brussels

De analyse van de evolutie van de **faillissementen** in het Brussels Gewest biedt niet alleen een beeld van de oprichtingen en stopzettingen van onderne-

mingen, maar ook van de effecten van dit tweede crisisjaar op de demografie van de ondernemingen.

Tabel 12: Evolutie van het aantal faillissementen volgens activiteitensector, in het Brussels Gewest (2020-2021)

	2021	Variatie 20-21	
		Aantal	%
C Industrie	51	+13	+34,2%
F Bouw	237	-22	-8,5%
G Groot- en detailhandel; reparatie van auto's en motorfietsen	288	-113	-28,2%
H Vervoer en opslag	130	+19	+17,1%
I Verschaffen van accommodatie en maaltijden	235	-33	-12,3%
J Informatie en communicatie	38	-14	-26,9%
K Financiële activiteiten en verzekeringen	7	+2	+40,0%
L Exploitatie van en handel in onroerend goed	33	+2	+6,5%

	2021	Variatie 20-21	
		Aantal	%
M Vrije beroepen en wetenschappelijke en technische activiteiten	101	-20	-16,5%
N Administratieve en ondersteunende diensten	110	+7	+6,8%
Q Menselijke gezondheidszorg en maatschappelijke dienstverlening	24	+2	+9,1%
R Kunst, amusement en recreatie	17	-8	-32,0%
Divers (A, B, D, E, O, P, S, T et U[1])	61	-5	-7,6%
Totaal BHG	1.332	-170	-11,3%
Totaal België	6.533	-670	-9,3%

Bron: Statbel (Algemene Directie Statistiek – Statistics Belgium), berekeningen view.brussels

A: Landbouw, bosbouw en visserij; B: Winning van delfstoffen; D: Productie en distributie van elektriciteit, gas, stoom en gekoelde lucht; E: Distributie van water; afval- en afvalwaterbeheer en sanering; O: Overheidsdiensten; P: Onderwijs; S: Overige dienstenactiviteiten; T: Activiteit van huishoudens als werkgever; U: Activiteit van extraterritoriale organisaties.

In 2021 werden in het Brussels Gewest iets meer dan 1.300 faillissementen geregistreerd, wat neerkomt op iets meer dan een vijfde van het totale aantal faillissementen in België (6.533 faillissementen in België in het jaar 2021).

2020 was een uitzonderlijk jaar met een aanzienlijke daling van het aantal faillissementen. In 2021 zette de daling zich verder, hoewel minder sterk (170 faillissementen minder in 2021 dan in 2020). Die daling doet zich bovendien voor in een groot aantal activiteitensectoren. **De coronacrisis heeft in het tweede jaar dus niet geleid tot de faillissementengolf die begin 2020 werd verwacht en gevreesd.**

Net als in het vorige jaar moet ook hier bij de interpretatie van deze cijfers echter rekening worden gehouden met minstens twee elementen die deze vaststelling nuanceren.

Ten eerste heeft de invoering van een moratorium op faillissementen van november 2020 tot januari

2021, alsook de invoering van een stilzwijgend moratorium op fiscale en sociale schulden dat van kracht was tot de zomer van 2021, zeer zeker een matigend effect gehad op het aantal faillissementen dat in de loop van 2021 werd uitgesproken.

Ten tweede verloopt er een zekere tijd tussen de stopzetting van de economische activiteit en de faillietverklaring door de handelsrechtbank. Daarbij wordt het economische effect meestal pas na een bepaalde periode zichtbaar in de cijfers.

We moeten dus meer dan waarschijnlijk wachten op de cijfers van 2022 om meer uitgesproken effecten van de crisis op het aantal faillissementen te zien, ook al zal het moeilijk zijn het onderscheid te maken tussen de faillissementen die voortvloeien uit de coronacrisis en die welke het gevolg zijn van de energiecrisis die Europa sinds de uitbraak van het Russisch-Oekraïense conflict geselt.

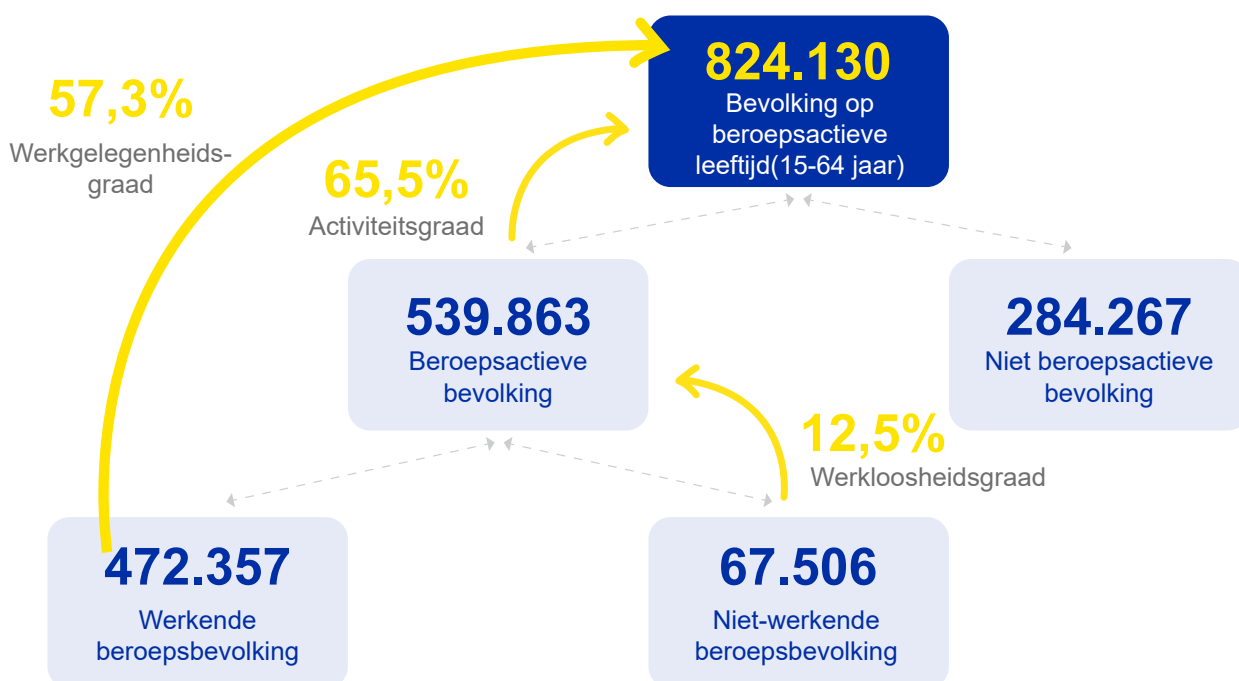
Indicatoren

voor deelname aan de arbeidsmarkt

De toestand van de arbeidsmarkt kan ook worden begrepen aan de hand van de voornaamste indicatoren voor deelname aan de arbeidsmarkt (namelijk de activiteits-, werkgelegenheids- en werkloosheidsgraad). Hoewel zij een goede indicatie geven van de

manier waarop de arbeidsmarkt evolueert, zijn de verschillende componenten die voor de berekening ervan worden gebruikt niet allemaal even gevoelig voor de wisselvalligheden van de economie.

Figuur 9: Belangrijkste indicatoren van de Brusselse bevolking op beroepsactieve leeftijd (2021)



Bronnen: Statbel (Algemene Directie Statistiek – Statistics Belgium), berekeningen view.brussels

In 2021 telde het Brussels Gewest op zijn grondgebied ongeveer 824.100 personen van 15 tot 64 jaar. Deze bevolking, die bekend staat als de 'bevolking op beroepsactieve leeftijd', groeit gestaag. Deze stijging is het gevolg van verschillende demografische factoren die eigen zijn aan het Gewest. In Brussel is er een meer uitgesproken demografische groei, die wordt verklaard door hogere natuurlijke en migratiesaldi, die een invloed hebben op de bevolking

op beroepsactieve leeftijd. Vlaanderen en Wallonië laten dus geen dergelijke stijging zien, ondanks een inhaaleffect dat het laatste jaar in Vlaanderen is waargenomen. De voorbije vijf jaar is de bevolking op beroepsactieve leeftijd met 2,5% gestegen in Brussel (tegenover +0,8% in Vlaanderen en +0,2% in Wallonië). Tussen 2020 en 2021 bedraagt deze stijging 0,5% in Brussel (+0,3% in Vlaanderen en +0,1% in Wallonië).

Van de bevolking op beroepsactieve leeftijd is een deel aan het werk: de **werkende beroepsbevolking**. Een ander deel is werkzoekend (of werkloos) en vertegenwoordigt de **niet-werkende beroepsbevolking** (doorgaans ‘de werklozen’ genoemd). De twee groepen samen vormen de **beroepsbevolking**, die 539.800 personen telt, waarvan 472.300 tewerkgestelde mensen, zowel loontrekkenden als zelfstandigen, en 67.500 werkloze mensen. Een

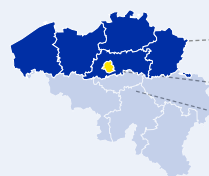
laatste deel tot slot bevindt zich in de marge van de arbeidsmarkt. Deze mensen zijn noch aan het werk, noch werkloos: dit is de **niet-beroepsactieve bevolking** (290.300 personen), waaronder verschillende statuten vallen (studenten, huisvrouwen en -mannen, ontmoedigde werklozen die niet langer actief werk zoeken, arbeidsongeschikten, vroeggedepensioneerden enz.).

3.1 Activiteitsgraad

De activiteitsgraad¹⁴ bedraagt **in 2021 65,5% in het Brussels Gewest** (-1,1 pp in vijf jaar), 72,8% in het Vlaams Gewest (+2,9 pp) en 65,5% in het Waals Gewest (+1,6 pp). Op Belgisch niveau stijgt de activiteitsgraad in 2021 met 2,1 procentpunt ten opzichte van 2016, tot 69,7%.

In vergelijking met 2020 is de activiteitsgraad in België met 1,1 procentpunt gestegen. Deze stijging wordt in de drie gewesten waargenomen en is sterker in Wallonië (+1,6 procentpunt) dan in Brussel en Vlaanderen waar de activiteitsgraad met 0,9 procentpunt stijgt.

INDIVIDUELE KARAKTERISTIEKEN VAN DE ACTIVITEITSGRAAD IN 2021 (EAK)



72,8% in VG
65,5% in BHG
65,5% in WG



59,2%
71,8%

- De activiteitsgraad van jongeren <25 jaar daalt in vergelijking met 2020 (19,3% naar 18,8%)
- De activiteitsgraad van 50-plussers daalt in vergelijking met 2020 (65,6% naar 64,8%)



84,1% van de hooggeschoolden*
41,9% van de laaggeschoolden



¹⁴ Aandeel op de arbeidsmarkt van actieve personen van de bevolking op beroepsactieve leeftijd. De bron voor deze indicator is de Enquête over de arbeidskrachten van de FOD Economie.

*Het lage opleidingsniveau komt overeen met het niveau basisonderwijs of lager secundair onderwijs. Het middelmatige opleidingsniveau omvat het hoger secundair onderwijs en het leerlingwezen. De hoogste opleidingsniveaus omvat niet-universitair niveau, kort of lang, en universitair niveau.

3.2 Werkgelegenheidsgraad

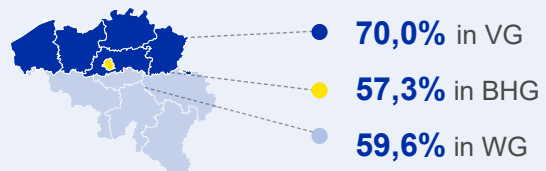
In 2021 bedraagt de werkgelegenheidsgraad¹⁵ van de 15- tot 64-jarigen **57,3% in het Brussels Gewest** (+2,0 pp in vijf jaar), 70,0% in het Vlaams Gewest (+3,5 pp), 59,6% in het Waals Gewest (+2,5 pp) en 65,3% voor het land in zijn geheel (+3,0 pp).

Deze indicator verstrekt **informatie die complementair is aan de activiteitsgraad**, aangezien hij het aandeel van de bevolking op beroepsactieve leeftijd uitdrukt dat daadwerkelijk een baan heeft. Dit is trouwens de indicator die over het algemeen door instellingen wordt gebruikt om werkgelegenheidsdoelstellingen te bepalen, maar ook om de uitvoering van nieuwe overheidsbeleidslijnen te rechtvaardigen.

Zo is in het kader van de Europese strategie 'Europa 2030' de werkgelegenheidsgraad van de leeftijdsgroep van 20-64 jaar die voor Europa moet worden bereikt, vastgesteld op 78%. Aansluitend hierop heeft de nieuwe Belgische regering, die op 1 oktober 2020 is aangetreden, de lat nog hoger gelegd: zij wil dat België tegen 2030 een werkgelegenheidsgraad bereikt van 80%.

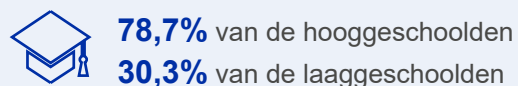
Hoewel de Europese doelstellingen op het niveau van de staten worden vastgesteld, blijft het een feit dat de specifieke institutionele architectuur van België met zich meebrengt dat de resultaten op gewestelijk niveau in aanmerking worden genomen. In dit verband kan de werkgelegenheidsgraad op nationaal niveau worden beschouwd als een indicator van de economische prestaties, voor zover hij ons inzicht verschaft in het vermogen van een economie om banen te schep-

INDIVIDUELE KARAKTERISTIEKEN VAN DE WERKGELEGENHEIDSGRAAD IN 2021 (EAK)



De werkgelegenheidsgraad van jongeren <25 jaar (niet-studenten) is gestegen ten opzichte van 2020 (51,0% naar 54,2%)

De werkgelegenheidsgraad voor de 50-plussers is licht gedaald ten opzichte van 2020 (58,0% naar 57,5%).



pen. Op het niveau van de gewestelijke grondgebieden weerspiegelt hij daarentegen in de eerste plaats de mate van arbeidsparticipatie van de inwoners. Deze indicator wordt echter door sommigen in twijfel getrokken omdat hij te simplistisch wordt geacht, aangezien geen rekening wordt gehouden met 'het aandeel deeltijdse werknemers, noch met de gemiddelde arbeidstijd, noch met de verschillen tussen de normale arbeidstijd en de werkelijke arbeidstijd (rekening houdend met vakanties en andere perioden van afwezigheid), noch met de productiviteit'»¹⁶.

¹⁵ werkgelegenheidsgraad wordt berekend door de werkende beroepsbevolking te delen door de bevolking op beroepsactieve leeftijd. De werkende beroepsbevolking telde in 2021 479.300 personen. Dit is de bevolkingsgroep die aan het werk is, ongeacht de plaats waar het werk wordt verricht. Dit begrip verschilt van de interne werkgelegenheid, die het volume banen op het gewestelijke grondgebied aangeeft. De bron voor deze indicator is de Enquête over de arbeidskrachten van de FOD Economie.

¹⁶ Defeyt, P. (2021), "Le taux d'emploi des 20-64 ans : un indicateur réducteur", Brève de l'Institut pour un Développement Durable, n. 56, p. 7.

3.3 Werkloosheidsgraad en ‘halo’ rond de werkloosheid

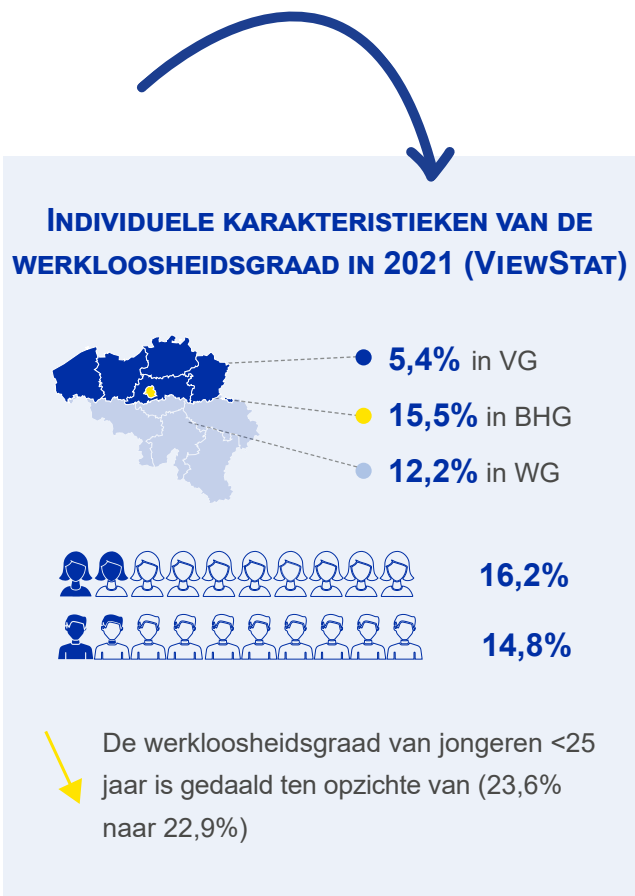
3.3.1 Werkloosheidsgraad

In 2021 bedraagt **de werkloosheidsgraad¹⁷ 15,5% in het Brussels Gewest** (-2,1 pp in vijf jaar), 5,4% in het Vlaams Gewest (-1,8 pp), 12,2% in het Waals Gewest (-2,0 pp) en 9,0% voor het land in zijn geheel (-1,9 pp).

Ondanks de continue daling die sinds 2013 wordt waargenomen, is de administratieve werkloosheidsgraad in Brussel sinds de oprichting van het Gewest in 1989 gestegen. De evolutie van de Brusselse werkloosheid over een lange periode staat echter niet haaks op die van het Waalse en het Vlaamse Gewest. Het belangrijkste verschil is de omvang en de grotere conjuncturele gevoeligheid in Brussel.

In elk van de gewesten is de werkloosheid in drie fasen toegenomen: eerst tussen 1991 en 1997, vervolgens tussen 2002 en 2007, en tot slot na de crisis van 2008.

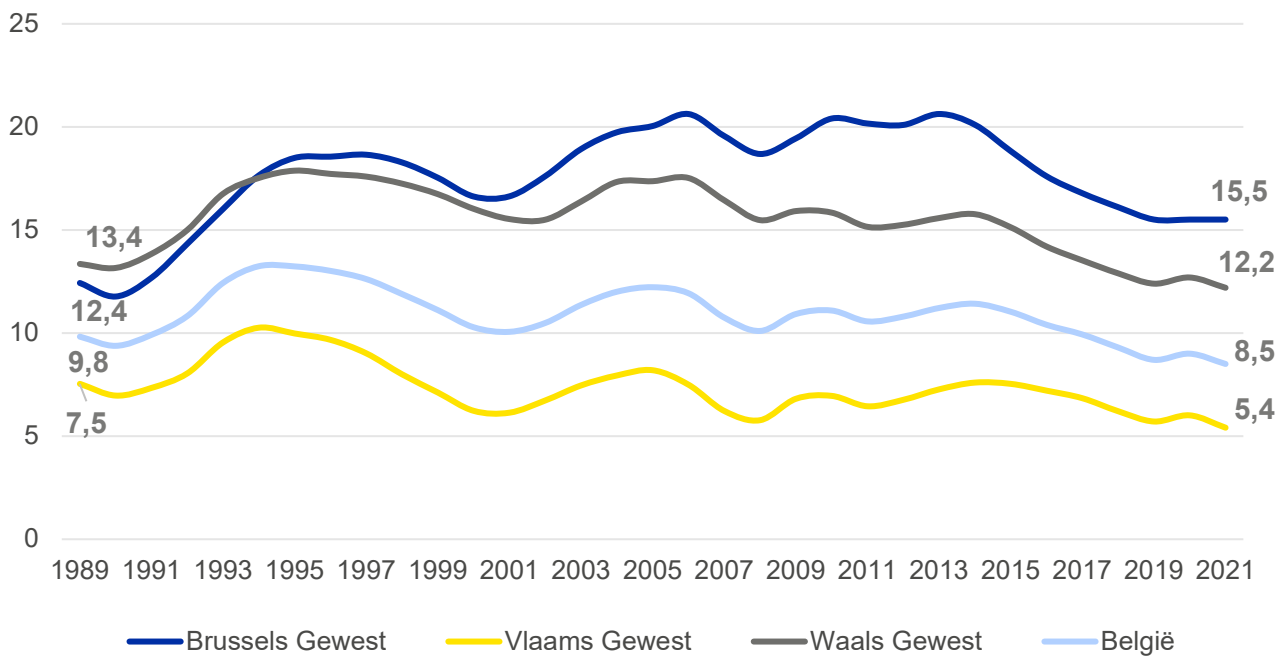
Na een piek in 2013 (20,6%) bleef de werkloosheidsgraad in Brussel dalen tot 2019. De werkloosheidsgraad situeert zich sinds 2019 op hetzelfde niveau als



in het begin van de jaren 1990 (15,5%). De voorbije vijf jaar was de daling van de werkloosheidsgraad in Brussel en Wallonië relatief vergelijkbaar met die in Vlaanderen, ook al blijft de werkloosheidsgraad in Brussel hoger dan elders.

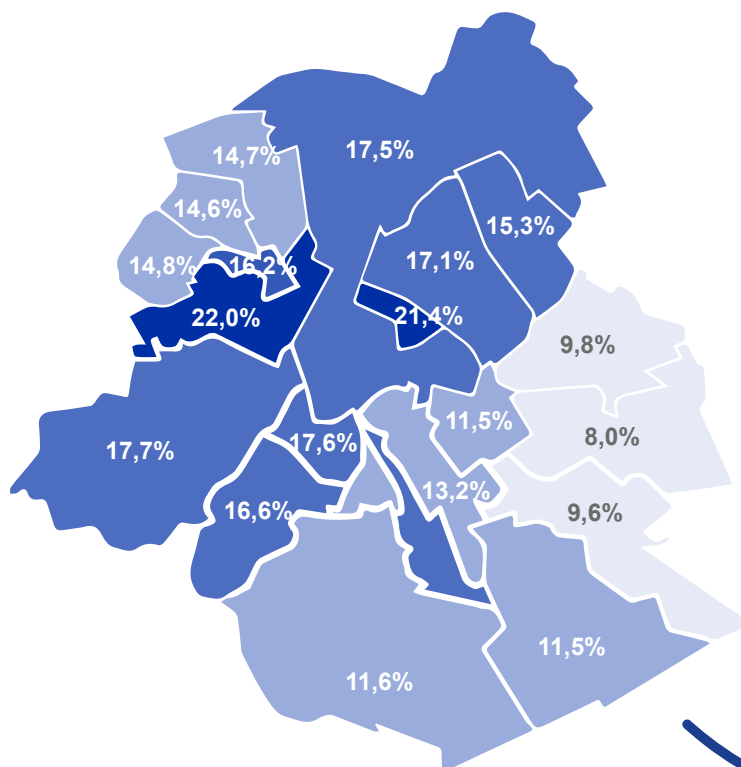
¹⁷ De werkloosheidsgraad is de verhouding tussen het aantal niet-werkende werkzoekenden en de beroepsbevolking (werkenden en werklozen) tussen 15 en 64 jaar. De voor dit cijfer gebruikte bronnen zijn de NBB, Statbel (Algemene Directie Statistiek – Statistics Belgium), Actiris, VDAB, Forem, RVA - Directie Statistieken. De berekeningen worden gemaakt door view.brussels.

Figuur 10: Evolutie van de administratieve werkloosheidsgraad per gewest (1989-2021)



Bronnen: NBB, Statbel, Actiris, VDAB, Forem, RVA - Directie Statistieken, berekeningen view.brussels

3.3.2 Werkloosheidsgraad per gemeente



Tussen 2016 en 2021 lieten alle Brusselse gemeenten een daling van de werkloosheidsgraad optekenen. De grootste dalingen werden vastgesteld in de gemeenten Sint-Joost-ten-Node (-4,5 pp), Schaarbeek (-3,4 pp), Etterbeek (-3,1 pp), Elsene (-2,7 pp) en Sint-Gillis (-2,7 pp). Meer algemeen zien we sinds enkele jaren een gunstigere evolutie van de werkloosheid in de gemeenten van de eerste kroon.

3.3.3 Werkloosheidsgraad volgens origine

«Mensen van niet-Europese afkomst kennen nog steeds de hoogste werkloosheidsgraad in het Brussels Gewest (20,3%), terwijl dit percentage voor mensen van Belgische afkomst aanzienlijk lager ligt (8,2%). »

De kwestie van de **etnische diversiteit op de arbeidsmarkt is bijzonder nijpend** in het Brussels Gewest, waar multiculturaliteit een dagelijkse realiteit is.

Het onderzoek naar deze problematiek is niet eenvoudig. Door het ontbreken van statistieken m.b.t. de origine van de personen bood de variabele 'nationaliteit' vaak het enige uitgangspunt voor deze kwestie. Niet alleen vreemdelingen worden op de arbeidsmarkt anders behandeld omwille van hun origine, dit geldt ook voor Belgen van buitenlandse afkomst die in België geboren en opgeleid zijn.

Sinds 2013 is er een analysetool beschikbaar om de kwestie van de diversiteit op de arbeidsmarkt te begrijpen vanuit het perspectief van de origine: de Socio-economische Monitoring van Unia. In 2019 heeft view.brussels zijn eerste longitudinale studie volgens origine gepubliceerd¹⁸. Deze studie stelt zich tot doel om lessen te trekken, het debat over

etnisch-rationale ongelijkheid op de arbeidsmarkt op gang te brengen en tot concrete maatregelen te komen om gelijke toegang tot de arbeidsmarkt te bewerkstelligen. Ze zal naar verwachting in 2023 worden geactualiseerd en daartoe zal aan de KSZ een verzoek om koppeling van geanonimiseerde gegevens worden gedaan. Parallel met het verkrijgen van deze gegevens wordt momenteel gewerkt aan een stand van zaken van de discriminatie op de Brusselse arbeidsmarkt op basis van de variabele 'origine' die beschikbaar is in de onlinetoepassingen van de KSZ. Op termijn streeft view.brussels ernaar de variabele 'origine' op structurele wijze te integreren en te kruisen met gegevens zoals geslacht of opleidingsniveau, om de ongelijkheden bij de toegang tot de arbeidsmarkt nauwkeurig te analyseren.

Bovendien wijzen de beschikbare gegevens over de werkloosheidsgraad¹⁹ volgens origine de afgelopen jaren niet op grote variaties. Vergeleken met het gewestelijke gemiddelde hebben niet-Europeanen nog steeds de hoogste werkloosheidsgraad in het Brussels Gewest (20,3%), terwijl dit percentage voor mensen van Belgische afkomst aanzienlijk lager ligt (8,2%). Hieruit blijkt dat de toegang tot de arbeidsmarkt bijzonder moeilijk blijft voor mensen van niet-Europese afkomst, met een werkgelegenheidsgraad van 44,7% tegenover 71,8% voor mensen van Belgische afkomst.

18 view.brussels, 2019, [Profiel en traject van de werkzoekenden in het Brussels Hoofdstedelijk Gewest. Monitoring volgens origine.](#)

19 Dit percentage wordt berekend op basis van de populatie uitkeringsgerechtigde volledig werklozen, en niet op basis van alle werkzoekenden zoals wel het geval is voor de berekening van de administratieve werkloosheidsgraad.

Tabel 13: Werkloosheids- en werkgelegenheidsgraad volgens origine en nationaliteit in het BHG (4 / 2020)

	Totaal	ORIGINE		NATIONALITEIT	
		Belg	Niet-EU	Belg	Niet-EU
Werkloosheidsgraad	13,2	8,2	20,4	14,4	18,4
Werkgelegenheidsgraad²⁰	53,9	71,8	44,7	59,8	34,1

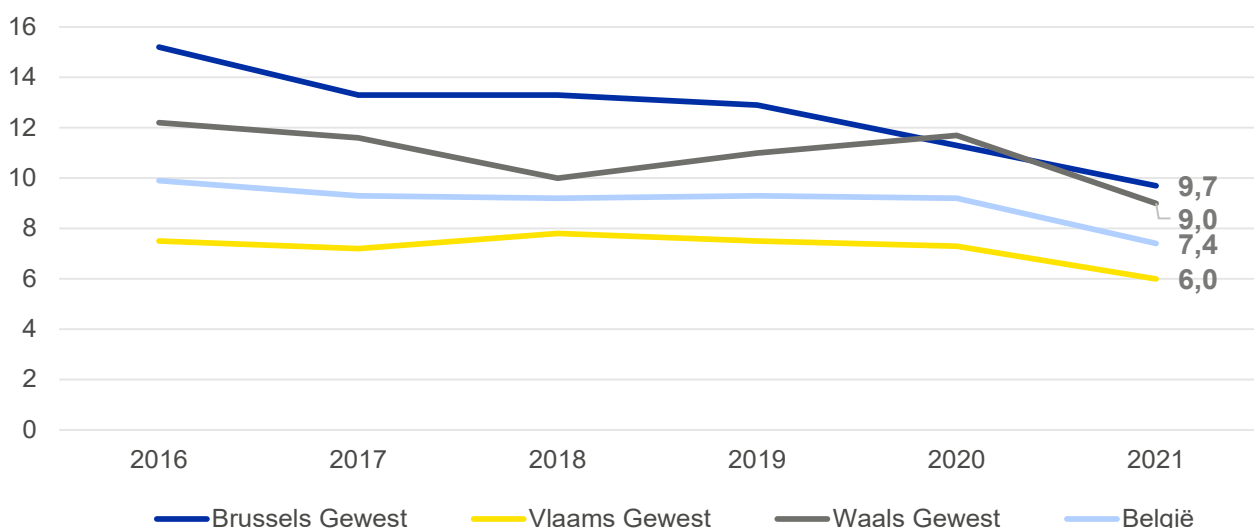
Bronnen: KSZ, berekeningen view.brussels

De groepen die het meest te maken krijgen met werkloosheid in het Brussels Gewest zijn, in deze volgorde: de bevolking van **Congolese/Burundese/Rwandese** origine (25,3%), de bevolking afkomstig uit **'andere Afrikaanse landen'** (22,7%), de bevolking van **Maghrebijnse afkomst** (22,5%) en de bevolking van **Turkse origine** (19,4%).

3.3.4 Percentage NEET's²¹

Naast de verbetering van de situatie van de jongeren op de arbeidsmarkt geeft het percentage NEET's (jongeren die niet werken en geen opleiding of studies volgen) aan dat een deel van de jongeren dat niet onder de noemer van de werkloosheid valt, in een grijze zone tussen tewerkstelling en werkloosheid blijft zitten.

Figuur 11: Evolutie van het percentage NEET's onder de jongeren van 15 tot 24 jaar volgens gewest (2016-2021, in %)



Bron: Statbel (Algemene Directie Statistiek – Statistics Belgium), berekeningen view.brussels

20 De totale werkgelegenheidsgraad wordt sterk onderschat omdat de gegevens van de KSZ geen rekening houden met de (in Brussel sterk vertegenwoordigde) internationale werkgelegenheid. De werkloosheidsgraad houdt enkel rekening met de uitkeringsgerechtigde werklozen (en dus bijvoorbeeld niet met personen die steun krijgen van het OCMW, waardoor het cijfer geen weerspiegeling is van alle werkzoekenden).

21 "Neither in employment nor in education and training", ofwel jongeren van 15 tot 24 jaar die niet werken en geen opleiding of studies volgen.

Zoals uit de grafiek blijkt, staat het percentage NEET's in het Brussels Gewest op het laagste niveau in vijf jaar (9,7% in 2021 tegenover 15,2% in 2016). De redenen voor deze verbetering zijn onder

meer: een daling in de jongerenwerkloosheid, lagere percentages vroegtijdige schoolverlaters²², maar ook het feit dat steeds meer jongeren hogere studies doen.

3.3.5 Halo rond de werkloosheid en ondertewerkstelling

De bevolking op beroepsactieve leeftijd, van 15 tot 64 jaar, wordt over het algemeen onderverdeeld in drie categorieën: werkenden, werklozen en inactieven. Aan de hand van de gegevens over deze bevolking kunnen we inschatten hoeveel mensen zich op de arbeidsmarkt aanbieden, en meer bepaald hoeveel er werk hebben, hoeveel er werkloos zijn en hoeveel er al dan niet werk zoeken. De indeling in de categorieën werk, werkloosheid en inactiviteit is soms te strikt afgebakend en laat niet toe om de verscheidenheid aan situaties te vatten.

Gezien de toenemende complexiteit van de arbeidsmarkt heeft het INSEE²³ enkele jaren geleden de concepten 'halo rond de werkloosheid'²⁴ en ondertewerkstelling²⁵ ontwikkeld. Hoewel ze betrekkelijk vaag zijn, zijn deze twee begrippen niettemin nuttig om te trachten inzicht te krijgen in de versneling van de stromen tussen de verschillende categorieën waarbinnen de bevolking op beroepsactieve leeftijd is verdeeld.

De door *view.brussels* in dit verslag gebruikte definitie van de 'halo rond de werkloosheid' is grotendeels geïnspireerd op de methode van het INSEE, maar verschilt op twee punten.

In de eerste plaats kan ze niet zo nauwkeurig zijn omdat één²⁶ van de drie componenten van het Franse concept niet beschikbaar is in België en dus ook niet in het BHG.

Ten tweede weerspiegelt de door het INSEE gedefinieerde halo rond de werkloosheid het aandeel van de bevolking dat, binnen de inactieve bevolking, in de halo is opgenomen, terwijl die welke door *view.brussels* wordt gebruikt, de verhouding weergeeft tussen de bevolking die in de halo is opgenomen en de beroepsbevolking²⁷. Dit verschil in interpretatie valt hoofdzakelijk te verklaren door het feit dat voor *view.brussels* de halo rond de werkloosheid veeleer wordt beschouwd als een globale indicator van de onderbenutting van de beroepsbevolking.

22 Heeft de neiging in Brussel sterker te dalen dan elders, van 14,8% in 2015 tot 9,7% in 2020 (tegenover 7,2% tot 6,7% in het Vlaams Gewest en 13,1% tot 9,8% in het Waals Gewest).

23 INSEE en bref, 2016, [Pour comprendre...La mesure du chômage](#).

24 De halo rond de werkloosheid bestaat uit personen die niet werken en niet tot de IAB-werklozen worden gerekend. De IAB-werkloosheid houdt geen rekening met ontmoedigde werklozen die de laatste vier weken geen actieve stappen hebben ondernomen om werk te zoeken of diegenen die niet beschikbaar zijn om binnen veertien dagen een baan te aanvaarden, bijvoorbeeld wegens ziekte of gezinsverantwoordelijkheden. De 'halo rond de werkloosheid' bestaat dus uit 3 componenten: 1) Personen die werk zoeken maar niet beschikbaar zijn; 2) Personen die beschikbaar zijn maar geen werk zoeken; 3) Personen die werk willen maar niet beschikbaar zijn en geen werk zoeken.

25 Ondertewerkstelling omvat de werkende personen tewerkgesteld in de zin van het IAB die aan een van de volgende twee voorwaarden voldoen: 1) Zij werken deeltijds, willen meer werken en zijn daarvoor beschikbaar, ongeacht of zij al dan niet actief naar werk zoeken 2) Zij werken deeltijds (en bevinden zich in een andere situatie dan hierboven beschreven) of voltijds, maar hebben tijdens een referentieweek minder dan gewoonlijk gewerkt wegens gedeeltelijke werkloosheid (technische werkloosheid) of slecht weer.

26 Het gaat om de derde component die betrekking heeft op personen die werk willen, maar niet beschikbaar zijn en geen werk zoeken.

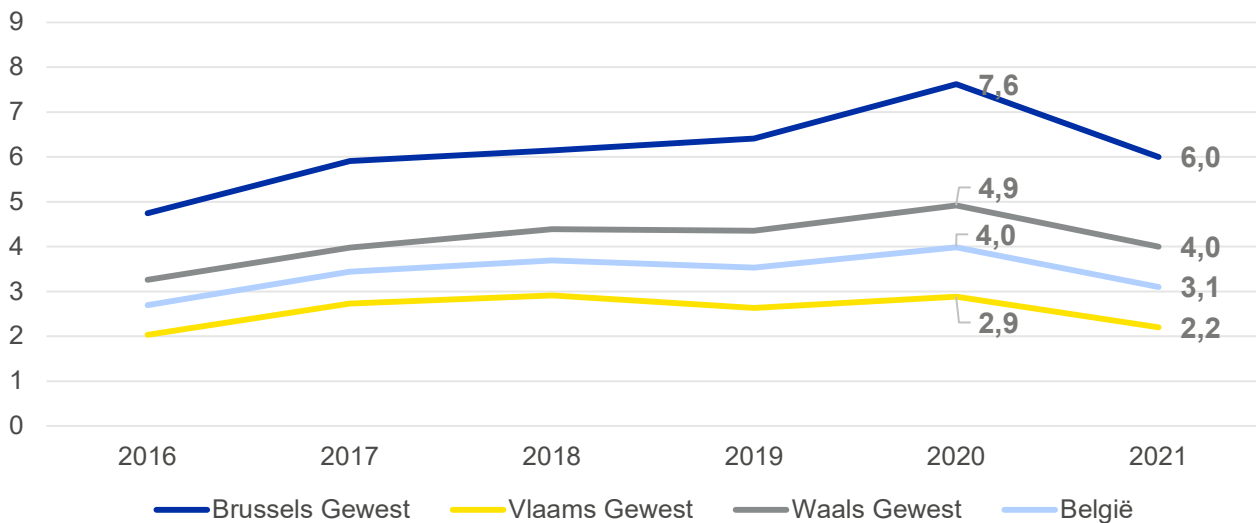
27 Dit is ook de methode die door Statbel wordt gebruikt.

Impact van dit tweede crisisjaar op de werkzoekenden

De halo rond de werkloosheid (waarvan de twee componenten enerzijds de mensen zijn die wel beschikbaar zijn om te werken maar niet op zoek zijn naar werk, en anderzijds de mensen die op zoek zijn naar werk maar tijdelijk niet beschikbaar zijn) is tijdens dit tweede jaar van de coronacrisis aanzienlijk afgeno-

men. In het BHG is deze dus van 40.330 personen in 2020 opgelopen tot 32.409 in 2021, wat neerkomt op een daling van 7,6% tot 6,0% (als percentage van de beroepsbevolking). In de andere gewesten was er ook een daling, maar in mindere mate (van 4,9% tot 4,0% in Wallonië en van 2,9% tot 2,2% in Vlaanderen).

Figuur 12: Evolutie van de halo rond de werkloosheid per gewest (2016-2021, als % van de beroepsbevolking)



Bron: Statbel (Algemene Directie Statistiek – Statistics Belgium), berekeningen view.brussels

Deze grotere daling in het Brussels Gewest tussen 2020 en 2021 compenseert enigszins de zeer grote stijging die daar tussen 2019 en 2020 werd waargenomen. In de drie gewesten van het land situeert de halo rond de werkloosheid zich opnieuw op een niveau dat bijna gelijk is aan (en zelfs iets lager dan) dat van 2019.

Deze evolutie, die dit jaar als positief kan worden beschouwd, **moet echter worden genuanceerd**

als gevolg van een wijziging van de definities van werkgelegenheid en werkloosheid in de EAK sinds 2021²⁸.

Deze wijziging leidde tot een belangrijke verschuiving van een subcategorie die één van de componenten van de halo rond de werkloosheid vormde (personen die werk zochten maar tijdelijk niet beschikbaar waren) naar de andere component van de halo rond de werkloosheid (personen die

28 Wijziging betreffende de definitie van de actieve tewerkgestelde personen (met name de classificatie van de tijdelijk werklozen). Tot de editie 2020 beschouwde de EAK tijdelijk werklozen als werkenden, ongeacht de duur van de afwezigheid. Sinds 2021 worden personen die langer dan drie maanden voltijds tijdelijk werkloos zijn, niet meer als werkenden geteld, maar verdeeld over de werklozen en de niet-werkenden.

Voor de definitie van werkloosheid bevat de lijst van zoekmethoden sinds 2021 geen passieve methoden meer. De respondent wordt nu pas geacht 'passief' naar werk te zoeken en dus niet werkloos te zijn in de zin van het IAB als hij antwoordt dat hij geen van de genoemde (actieve) zoekmethoden heeft gebruikt.

beschikbaar waren om te werken maar in de referentiemaand niet naar werk zochten).

Ze leidt ook tot een breuk in de tijdsreeksen van de kernindicatoren van de werkgelegenheid en de werkloosheid, met als gevolg dat de cijfers tot en met 2020 niet volledig vergelijkbaar zijn met die van 2021.

Deze methodologische wijziging verklaart ten dele de sterke daling van het aantal werkzoekenden die tijdelijk niet beschikbaar zijn in 2021 (-4.332 eenheden ten opzichte van 2020). Het jaar 2021 wordt echter ook gekenmerkt door een daling van het aantal mensen dat beschikbaar is om te werken maar geen werk zoekt (-3.589 eenheden).

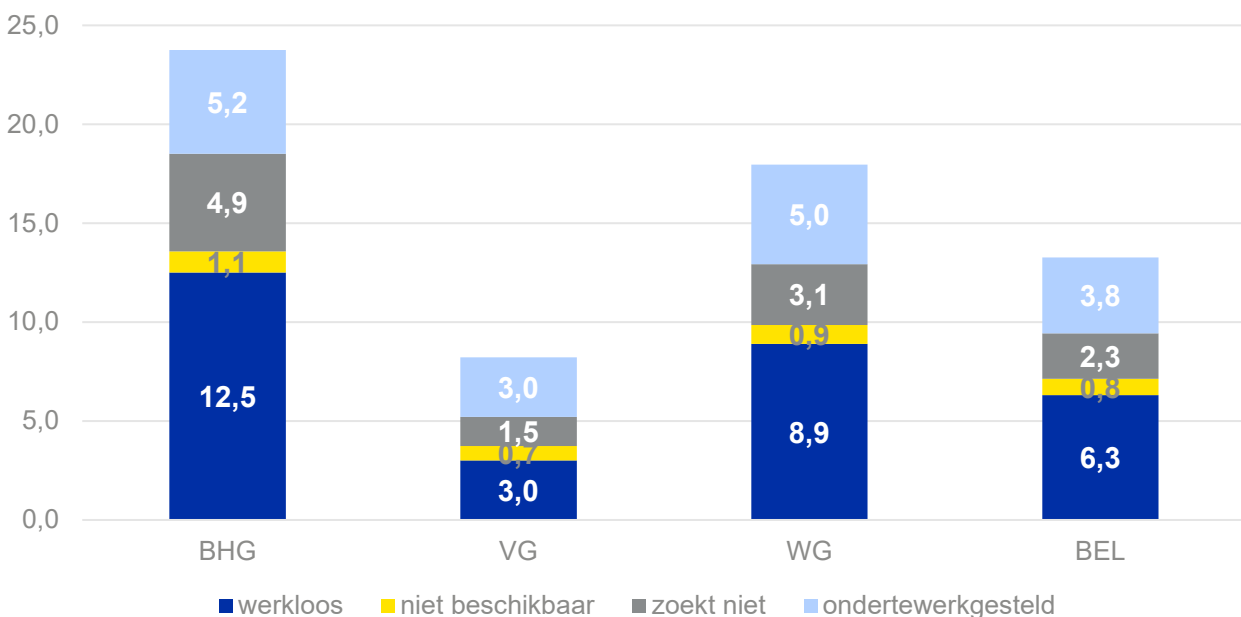
Deze aanzienlijke daling van de twee componenten van de halo rond de werkloosheid kan, **naast de bovengenoemde wijziging van de definities, worden verklaard door een geleidelijke ‘terugkeer**

naar de normale situatie’ op de arbeidsmarkt.

Terwijl het voorgaande jaar werd gekenmerkt door een mogelijke onderbreking van het actief zoeken naar werk door een deel van de bevolking²⁹ brengt de verbetering van de gezondheidssituatie een deel van hen ertoe weer actief naar werk te zoeken.

Het **aantal personen dat verklaart ondertewerkgesteld te zijn in het BHG** (dit betreft voornamelijk personen in onvrijwillige deeltijdse arbeid) **en het aandeel van de ondertewerkstelling als percentage van de beroepsbevolking** zijn echter hoger dan elders (28.307 personen in 2021, d.w.z. 5,2% van de beroepsbevolking, tegenover 3,0% in Vlaanderen en 5,0% in Wallonië). Tussen 2020 en 2021 is deze indicator in de drie gewesten gestegen. Dit kan met name verklaard worden door het feit dat het economische herstel leidt tot meer deeltijdse contracten, wat indirect dan weer leidt tot een toename van de onvrijwillige deeltijdse arbeid.

Figuur 13: Werkloosheid, halo en ondertewerkstelling per woonplaats (2021, als % van de beroepsbevolking)



Bron: Statbel (Algemene Directie Statistiek – Statistics Belgium), berekeningen view.brussels

29 Voor een meer gedetailleerde analyse van de redenen waarom een deel van de bevolking het actief zoeken naar werk mogelijk heeft onderbroken, zie de **editie 2021** van de stand van zaken.

Al bij al kan de positieve evolutie van de cijfers van de halo rond de werkloosheid wijzen op een verbetering van de situatie op de arbeidsmarkt in Brussel, alsook op nationaal niveau. Ze zou ook gedeeltelijk kunnen worden verklaard door de toename van het

aantal ondertewerkgestelde mensen. Dit zou dus een deel van het effect op de arbeidsmarkt veruilen dat niet naar voor komt door alleen werkzoekenden te observeren die bij de openbare diensten voor arbeidsvoorziening zijn ingeschreven.

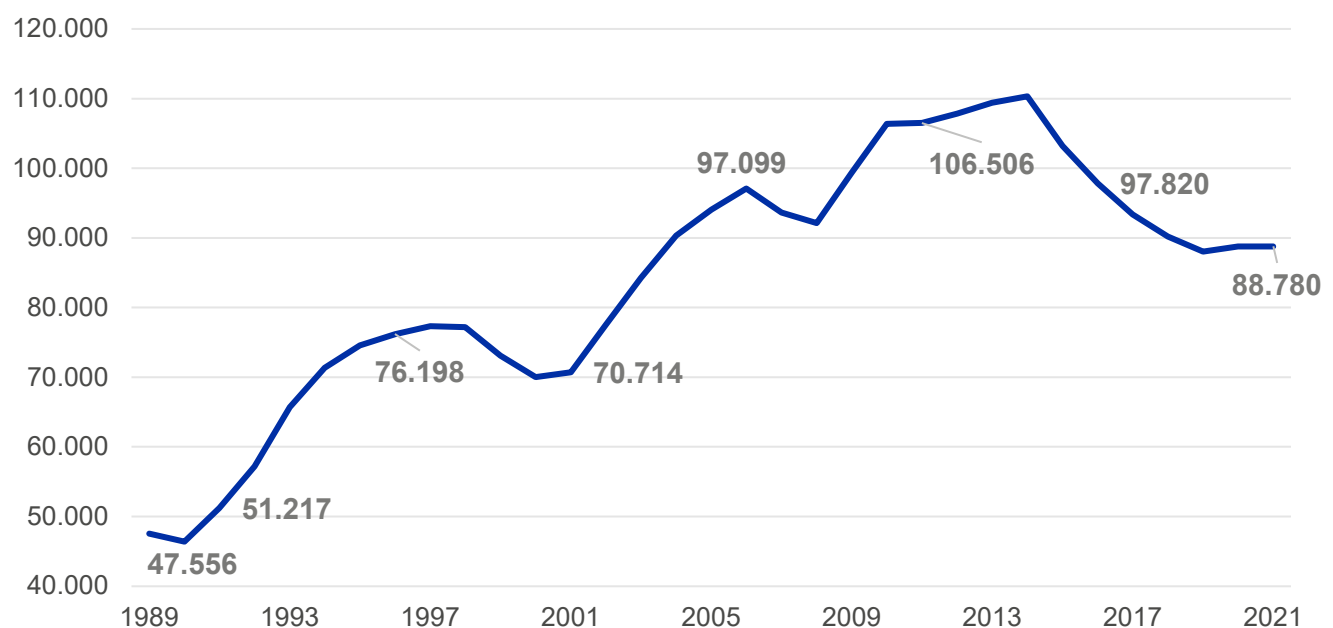
3.4 Kenmerken van de niet-werkende werkzoekenden

3.4.1 Evolutie van het globale aantal werkzoekenden

Sinds de oprichting van het Brussels Gewest schommelde het aantal werkzoekenden in Brussel tussen een aantal en het dubbele ervan, en zelfs meer tijdens de pieken als gevolg van de economische crisis van 2008, waarvan de gevolgen in 2014 hun

hoogtepunt bereikten. Een deel van de stijging vanaf 2002 kan ook worden verklaard door veranderingen in de regelgeving, met name de vrijstelling van oudere werklozen die werd afgeschaft.

Figuur 14: Evolutie van het aantal niet-werkende werkzoekenden (NWWZ) in het Brussels Gewest sinds 1989



Bron: Actiris, berekeningen view.brussels

In 2019 stond het aantal niet-werkende werkzoekenden (NWWZ) met 88.047 eenheden op het laagste niveau in 15 jaar. Terwijl het aantal in 2020 weer steeg als gevolg van de coronacrisis, lijkt het zich in 2021 opnieuw te stabiliseren. Zo bedraagt het aan-

tal NWWZ in 2021 in totaal 88.780 eenheden, een niveau dat vergelijkbaar is met dat van het vorige jaar (-23 eenheden tegenover 2020) en nog steeds iets hoger ligt dan vóór de coronacrisis (+733 eenheden of +0,8% tegenover 2019). Hoewel dit laatste

«De relatief beperkte stijging van de werkloosheidscijfers tussen 2019 en 2021 wordt verklaard door de invoering en handhaving van diverse maatregelen en door de daling van het aantal inschrijvingen bij Actiris, gecombineerd met een duidelijke daling van de uitstromen»

jaar werd gekenmerkt door een stabilisering³⁰ blijft de balans over de laatste 5 jaar positief, aangezien het globale volume van de NWWZ is gedaald (-9,2%, of -9.000 eenheden).

De relatief beperkte stijging van de werkloosheidscijfers tussen 2019 en 2021 wordt verklaard door de invoering en handhaving van diverse regelingen (zoals tijdelijke werkloosheid of overbruggingsrecht) die het banenverlies hebben beperkt.

3.4.2 Profiel van de Brusselse werkzoekenden

Bepaalde sociale groepen zijn in het Brussels Gewest bijzonder kwetsbaar voor werkloosheid. In vergelijking met de rest van het land telt Brussel meer laaggeschoolde werkzoekenden, werkzoekenden met een lange inactiviteitsduur en werkzoekenden met een buitenlandse nationaliteit. De werkloosheidsgraad bij de jongeren, die de laatste jaren weliswaar gestaag is gedaald, blijft op een zorgwekkend niveau. De oudere werklozen, waarvan het aandeel onder de NWWZ de afgelopen tien jaar zeer sterk is toegenomen, kennen ook een complexe integratie op de arbeidsmarkt.

Ze valt ook te verklaren door de uitgesproken daling van het aantal inschrijvingen bij Actiris, gecombineerd met een duidelijke daling van de uitstromen tijdens de verschillende periodes van lockdown of semilockdown voor de niet-uitkeringsgerechtigden (waaronder een aanzienlijk deel van de OCMW-steuntrekkers die zich in deze context van de coronacrisis niet meer bij Actiris moeten inschrijven en waarvan het aantal inschrijvingen sterk is gedaald). Niet-uitkeringsgerechtigde werkzoekenden hadden weinig belangstelling om zich in te schrijven of hun inschrijving te verlengen gezien de slechte vooruitzichten op werk/de onderbreking van de beroepsopleidingen/begeleiding op afstand...

Dit wordt ook verklaard door de economische verbetering die vanaf de tweede helft van 2021 in Brussel is waargenomen en door een daling van het aantal jongeren dat zich de afgelopen twee jaar bij Actiris heeft ingeschreven.

Natuurlijk sluiten deze groepen elkaar niet uit. **De individuele kenmerken zoals leeftijd, opleidingsniveau, geslacht of duur van de werkloosheid kruisen en overlappen elkaar vaak, wat de toegang tot de arbeidsmarkt nog bemoeilijkt.** Wanneer werkgelegenheidsmaatregelen dus gericht zijn op een van de bovengenoemde variabelen, beïnvloeden zij de facto een of meer andere variabelen. In dit verband houdt het probleem van de werkloosheid onder de jongeren vooral verband met de werkloosheid van laaggeschoolde jongeren, jongeren met een buitenlandse nationaliteit of van buitenlandse afkomst, jongeren die in de meest precare wijken

³⁰ Maar terwijl de gegevens uitgedrukt als jaargemiddelde voor 2021 vrij goed overeenstemmen met die van het vorige jaar, stellen we bij een analyse van de NWWZ-cijfers op halfjaarlijkse basis een jaarlijkse stijging met +2.307 eenheden (of +2,6%) vast in de eerste helft van het jaar en wordt de tweede helft van het jaar gekenmerkt door een jaarlijkse daling van de werkloosheidscijfers (-2.352 eenheden of -2,6%). Als gevolg van de economische verbetering die in 2021 werd vastgesteld, zijn de cijfers voor de tweede helft van 2021 (88.040 NWWZ) lager dan vóór de coronacrisis (-0,3% tegenover de tweede helft van 2019 of 88.275 NWWZ).

van het Brusselse Gewest wonen en de werkloosheid van jonge vrouwen. Ook wanneer een werkgelegenheidsmaatregel gericht is op laaggeschoolden, treft deze verschillende doelgroepen: de laaggeschoolden uiteraard, maar ook de werklozen van buitenlandse afkomst of oudere werklozen. Tot slot zijn er onder de langdurig werklozen meer oudere werklozen, meer laaggeschoolden en meer alleenstaande ouders (voornamelijk vrouwen).

Terwijl in de voorgaande jaren bepaalde sociale groepen die in het Brussels Gewest in het bijzonder aan werkloosheid waren blootgesteld hun cijfers minder gunstig zagen evolueren, is de situatie anders als we de ontwikkelingen van de voorbije twee jaar bekijken. Zo werden de mannen, de jongeren onder de 30, de jongeren na studies, de hooggeschoolden en de middengeschoolden het meest getroffen door periodes van werkloosheid.

Belangrijkste kenmerken van brusselse WZ in 2021



52,3% van WZ zijn mannen



61,2% van WZ zijn laaggeschoolden



35,5% van WZ zijn buitenlandse nationaliteit



17,6% van WZ zijn 55 jaar+



47,1% van WZ hebben een inactiviteitsduur van 24 maanden en **27,2%** hebben een inactiviteitsduur van meer dan 5 jaar

Aangezien de werkloosheidscijfers tussen 2020 en 2021 relatief stabiel zijn, concentreert de volgende analyse zich op de evolutie ten opzichte van 2019, het jaar vóór de crisis, waarbij de nadruk wordt gelegd op de specifieke kenmerken ten opzichte van 2020.

Tabel 14: Evolutie van het aantal niet-werkende werkzoekenden (NWWZ) in het Brussels Gewest volgens verschillende kenmerken (2019-2021)

		2019	2020	2021	var 2019-2021	var 2020-2021
	WZUA	58.635	58.803	57.564	-1,8	-2,1
Categorie	Jongeren na studies	4.718	5.874	5.402	14,5	-8,0
	Andere NWWZ	24.694	24.126	25.814	4,5	7,0
Geslacht	Mannen	45.607	46.756	46.447	1,8	-0,7
	Vrouwen	42.440	42.047	42.333	-0,3	0,7

	2019	2020	2021	var 2019-2021	var 2020-2021
Leeftijdsgroep					
< 25 jaar	8.479	9.117	8.847	4,3	-3,0
25-29 jaar	11.305	12.076	11.914	5,4	-1,3
30-34 jaar	11.847	11.906	12.007	1,3	0,8
35-39 jaar	11.660	11.249	11.162	-4,3	-0,8
40-44 jaar	10.944	10.741	10.813	-1,2	0,7
45-49 jaar	9.868	9.577	9.553	-3,2	-0,3
50-54 jaar	8.846	8.668	8.857	0,1	2,2
55 jaar >	15.099	15.469	15.627	3,5	1,0
Nationaliteit					
Belgen	57.203	58.110	57.260	0,1	-1,5
EU	13.780	14.250	14.362	4,2	0,8
Niet-EU	17.064	16.442	17.158	0,5	4,4
Studieniveau					
Laaggeschoold	19.071	18.701	18.001	-5,6	-3,7
Middengeschoold	18.290	19.255	19.070	4,3	-1,0
Hooggeschoold	13.732	15.725	15.405	12,2	-2,0
Andere studies zonder gelijkwaardigheid, waarvan niveau:	36.954	35.122	36.305	-1,8	3,4
▶ laag/onbepaald	18.667	17.603	17.820	-4,5	1,2
▶ midden	10.595	10.149	10.423	-1,6	2,7
▶ hoog	7.135	7.369	8.062	13,0	9,4
Inactiviteitsduur					
< 6 maanden	21.715	23.135	21.082	-2,9	-8,9
6 tot 11 maanden	10.845	11.787	11.857	9,3	0,6
12 tot 23 maanden	12.285	12.613	14.021	14,1	11,2
2 tot 5 jaar	18.837	17.288	17.704	-6,0	2,4
5 jaar en meer	24.364	23.982	24.115	-1,0	0,6
Totaal	88.046	88.803	88.780	0,8	0,0

Bron: Actiris, berekeningen view.brussels

Het aantal NWWZ met een uitkering (WZUA) daalde met 1,8%. Deze daling is heel waarschijnlijk toe te schrijven aan het feit dat een aanzienlijk deel van de werknemers wordt beschermd door het stelsel van tijdelijke werkloosheid.

Omgekeerd steeg het aantal **jongeren in beroepsinschakelingstijd** (BIT) in 2021 aanzienlijk (+14,5% tegenover 2019). Door het economisch herstel in 2021 daalde hun aantal weliswaar (-8% tegenover 2020), maar niet genoeg om de stijging van 2020 teniet te doen³¹.

De groep andere werkzoekenden (die geen werkloosheidsuitkering ontvangen) loopt in 2020 terug in aantal (-2,3% tegenover 2019). Deze evolutie is gedeeltelijk toe te schrijven aan de fysieke sluiting van de Actiris-gebouwen en dit van haar partners tijdens de lockdownperiodes.

Mannen werden vaker getroffen door de toenemende werkloosheid (+1,8%, hetzij 840 personen, tegenover 2019) dan vrouwen, bij wie we een lichte daling vaststellen (-0,3%, hetzij -107 personen). De toename van de werkloosheid onder mannen is gedeeltelijk te verklaren door het feit dat mannen in 2020 meer te lijden hadden onder de inkrimping van tijdelijke contracten. Deze komen immers over het algemeen vaker voor in sectoren die gevoeliger zijn voor de conjunctuur en dus voor recessies³².

De verbetering van de **jongerenwerkloosheid** in 2021 was niet voldoende om de sterke stijging in 2020 te compenseren. Jonge WZ zijn immers gevoeliger voor conjunctuurevoluties. Ondanks de jaarlijkse daling met 3% in 2021 steeg hun aantal met 4,3% tegenover de situatie vóór COVID.

31 Deze stijging was zeer uitgesproken na de coronacrisis, aangezien jongeren in tijden van crisis meestal het eerst worden getroffen. In tijden van economische groei geraken jongeren in vergelijking met andere leeftijdsgroepen dan weer het snelst uit de werkloosheid. Maar in tijden van crisis zijn er minder arbeidskansen, stageplaatsen en opleidingen, waardoor het moeilijker is om uit de werkloosheid te geraken.

32 Titan Alon, Matthias Doepke, Jane Omlstead-Rumstey, Michèle Tertilt (2020) 'The impact of Covid-19 on gender inequality', CRC TR 224 Discussion Paper Series, University of Bonn and University of Mannheim, Germany.

De evolutie van de jongerenwerkloosheid in de afgelopen twee jaar

1. De zeer sterke toename van het aantal jongeren in 2020 zou kunnen worden verklaard door het feit dat dit een groep is die prioritair door Actiris wordt begeleid en actief wordt opgevolgd. Vóór de coronacrisis vond deze ondersteuning echter hoofdzakelijk face-to-face plaats (met oproepingen), wat leidde tot uitschrijvingen (schrappingen bij afwezigheid na een oproeping en een aanmaning). Door de coronacrisis gebeurde dit hoofdzakelijk op afstand, wat leidde tot een daling van het aantal uitschrijvingen (meer oproepingen en meer schrappingen) in 2020.

2. De coronacrisis heeft ertoe geleid dat de uitstroom naar werk sterk is afgenomen, met name voor jongeren en toekomstige afgestudeerden, die het door hun gebrek aan ervaring moeilijker hebben om tot de arbeidsmarkt toe te treden. Omgekeerd worden jongeren in een gunstigere conjunctuur - zoals het geval was in 2021 - over het algemeen gekenmerkt door een aanzienlijke uitstroom uit de werkloosheid, omdat ze doorgaans het meest profiteren van de toename van de aanwervingen.

3. Er was niet de verwachte stijging van het aantal inschrijvingen van schoolverlaters. In 2020 en 2021 nam hun aantal juist af, vooral dat van de minst gekwalificeerde jongeren. Deze daling kan gedeeltelijk worden

Meer dan zes op de tien werkzoekenden hebben de **Belgische nationaliteit**. Hoewel werkzoekenden minder vaak de Europese nationaliteit hebben, is hun aantal de laatste twee jaar sterker gestegen (+4,2%, tegenover +0,5% voor de NWWZ van niet-EU-nationaliteit en +0,1% voor de NWWZ van Belgische nationaliteit). Deze geringere stijging zou verband kunnen houden met de lockdowns die hebben geleid tot een 100% digitale aanpak, waardoor een kloof is ontstaan op het vlak van taalvaardigheid en het gebruik van en de toegang tot digitale tools. Werkzoekenden van niet-Europese nationaliteit zijn ook vaker niet uitkeringsgerechtigd en hebben daarom hun zoektocht naar werk vaker onderbroken (aangezien zij niet verplicht zijn om bij Actiris ingeschreven te staan), wat ook kan bijdragen tot de daling van hun aantal.

Hoewel het aantal **hooggekwalificeerde** NWWZ in 2021 met 2% daalde tegenover 2020, waren ze nog steeds de sterkst groeiende groep in vergelijking met de situatie vóór COVID (+12,2%). De coronacrisis heeft geleid tot een aanzienlijke daling van het aantal aanwervingen in 2020, wat een groter effect had op de NWWZ met een grotere mobiliteit en een snellere uitstroom naar de arbeidsmarkt, namelijk jongeren, kortdurende of hooggeschoolde NWWZ. Die drie categorieën tekenden in 2020 de sterkste stijging op.

In 2020 werd vooral een toename van de kortdurende werkloosheid (< 1 jaar) vastgesteld. In 2021 tekenden de NWWZ met een hogere inactiviteitsduur van 12 tot 23 maanden een aanzienlijke stijging van 14,1% op. Dat effect is toe te schrijven aan het feit dat de kortdurende werkloosheid vooral in 2020 toenam, in combinatie met een lagere uitstroom uit de werkloosheid. Het is dan ook logisch dat we in 2021 een stijging van de werkloosheid op middellange termijn constateren. De zeer langdurige werkloosheid (+ 2 jaar) is nog niet beïnvloed door de coronacrisis. Deze daalde zelfs met 3,2% tegenover 2019.

verklaard door de indirecte effecten van de coronacrisis, die sommige jongeren ertoe heeft aangezet langer naar school te gaan, met name gezien de sombere aanwervingsvooruitzichten die hen aan het eind van het schooljaar 2020 te wachten stonden. Bovendien werd in 2020 en 2021 een (mogelijk tijdelijke) stijging van de slaagpercentages in het secundair onderwijs waargenomen ten opzichte van de jaren vóór de coronacrisis, wat sommige jongeren ertoe heeft aangezet hun studies voort te zetten, zoals blijkt uit de aanzienlijke toename van de inschrijvingen in het hoger onderwijs.

3.4.3 Een uitgesproken daling de laatste 5 jaar, ondanks de crisis

De afgelopen vijf jaar is de werkloosheid eerder gunstig geëvolueerd, met name dankzij een gunstige conjunctuur³³. Ook al is de trend omgekeerd sinds de coronacrisis van 2020, toch zijn de laatste jaren eerder positief wat de evolutie van het aantal werkzoekenden betreft. De variaties over een periode van 5 jaar zijn minder groot dan in de vorige edities, maar globaal is er sprake van een voortzetting van de trends.

Tabel 15: Evolutie van het aantal niet-werkende werkzoekenden (NWWZ) in het Brussels Gewest volgens verschillende kenmerken (2016-2021)

		2016	2021	var 2016-2021	
				Aantal	%
	WZUA	65.479	57.564	-7.915	-12,1
Categorie	Jongeren na studies	5.379	5.402	23	0,4
	Andere NWWZ	26.962	25.814	-1.148	-4,3
Geslacht	Mannen	51.454	46.447	-5.007	-9,7
	Vrouwen	46.366	42.333	-4.033	-8,7
Leeftijdsgroep	< 25 jaar	10.629	8.847	-1.782	-16,8
	25-29 jaar	13.776	11.914	-1.862	-13,5
	30-34 jaar	14.049	12.007	-2.042	-14,5
	35-39 jaar	13.549	11.162	-2.387	-17,6
	40-44 jaar	12.067	10.813	-1.253	-10,4
	45-49 jaar	10.963	9.553	-1.410	-12,9
	50-54 jaar	9.746	8.857	-889	-9,1
	55 jaar >	13.041	15.627	2.586	19,8
Nationaliteit	Belgen	62.781	57.260	-5.521	-8,8
	EU	15.085	14.362	-723	-4,8
	Niet-EU	19.953	17.158	-2.795	-14,0

³³ Activeringsmaatregelen, zoals de 'jongerengarantie', en enkele wetswijzigingen in verband met de voorwaarden voor toegang tot uitkeringen en de controle van werklozen, hebben ook geleid tot de algemene daling van het aantal werkzoekenden.

		2016	2021	var 2016-2021	
				Aantal	%
	Laag	22.783	18.001	-4.782	-21,0
	Matig	19.421	19.070	-352	-1,8
	Hoog	13.519	15.405	1.885	13,9
Studie-niveau	Andere studies zonder erkenning, waarvan niveau:	42.096	36.305	-5.791	-13,8
	▶ laag/onbepaald	22.554	17.820	-4.734	-21,0
	▶ midden	12.105	10.423	-1.681	-13,9
	▶ hoog	7.438	8.062	624	8,4
Inactiviteitsduur	< 6 maanden	23.395	21.082	-2.313	-9,9
	6 tot 11 maanden	12.647	11.857	-790	-6,2
	12 tot 23 maanden	15.152	14.021	-1.130	-7,5
	2 tot 5 jaar	23.052	17.704	-5.348	-23,2
	5 jaar en meer	23.575	24.115	541	2,3
	Totaal	97.820	88.780	-9.040	-9,2

Bron: Actiris, berekeningen view.brussels

Wat de **categorie betreft waarin werkzoekenden zijn ingeschreven**, blijkt dat de categorie van de WZUA, *de werkzoekenden die een uitkering hebben aangevraagd*, een sterkere daling vertoont dan het jaarlijkse gemiddelde (respectievelijk -12,1% tegen -9,2%). Anderzijds neemt de categorie van de *jongeren na studies* aanzienlijk toe in de vijfjaarlijkse variatie (+0,4%).

Wat de leeftijd betreft, genieten de *jongeren onder de 30 jaar* van het gunstige effect van een combinatie van factoren, met dalingen die variëren van -16,8% voor jongeren onder de 25 tot -13,5% voor jongeren tussen 25 en 29 jaar (voor een daling van het gemid-

delde van de NWWZ met 9,2%).

Dit moet worden toegeschreven aan de onbetwistbare verbetering van de economische situatie³⁴ en aan het pakket maatregelen dat is genomen om de activering van de jongeren te verbeteren, met name via de jongerengarantie en de First Stage. Deze dalingen mogen echter geen perverse effecten verhullen die vooral jongeren treffen die jonger zijn dan 25 jaar, die laaggeschoold zijn of van wie het diploma niet wordt erkend. De laatstgenoemden hebben meer te lijden onder kwetsbare werkgelegenheid en ondergaan meer transitie tussen werk en werkloosheid, wat de sterkere daling van het aantal jonge NWWZ verklaart. Verder

³⁴ Met uitzondering natuurlijk van het laatst waargenomen jaar.

is er nog de wijziging van de toegang tot de wachttuitkering van de RVA³⁵, dat pas toegekend wordt na twee positieve gesprekken bij Actiris en een wachttijd van 12 maanden, wat sommigen ontmoedigt om zich (opnieuw) in te schrijven: het vooruitzicht om een uitkering te ontvangen is verder weg dan vroeger.

De enige stijging naar leeftijd doet zich echter opnieuw voor bij de 55-plussers. Deze stijging is aanzienlijk (+19,8%). Ze kan met name in verband worden gebracht met de optrekking van de pensioenleeftijd, en dus impliciet die van de vrijstelling om te zoeken naar werk. In 2002 werd de maatregel in verband met de vrijstelling van inschrijving voor oudere werklozen gewijzigd. Het belangrijkste effect van deze verandering was een geleidelijke stijging van het aantal ingeschreven personen in deze leeftijdsgroep in de periode 2002-2012. Vanaf 2013 werd de vrijstellingsleeftijd vastgelegd op 60 jaar, waardoor een nieuwe kunstmatige verhoging werd gecreëerd die zich de komende jaren waarschijnlijk zal herhalen gezien de geplande wijzigingen om vanaf 2025 op 66 jaar met pensioen te gaan. Naast deze regelgevingsfactoren valt de toename van de oudere NWWZ ook te verklaren door demografische en economische factoren.

In het Brussels Gewest blijft het fenomeen van de stagnering van de zeer **langdurige** werkloosheid (≥ 2 jaar) vragen oproepen. Over deze periode is het aandeel van de *zeer langdurig werklozen* weliswaar stabiel, maar het blijft bijzonder hoog (ongeveer 47%). Tussen 2016 en 2021 is het aantal zeer langdurig werklozen zeker gedaald (-10,3%), maar deze daling is voornamelijk het gevolg van de NWWZ met

een inactiviteitsduur van minder dan 5 jaar (-23,2% voor een inactiviteitsduur van 2 tot 5 jaar en +2,3% voor een inactiviteitsduur van meer dan 5 jaar). Bijgevolg daalt het aandeel werklozen met een inactiviteitsduur van 2 tot 5 jaar (van 23,6% tot 19,9%), terwijl het aandeel werklozen met een inactiviteitsduur van meer dan 5 jaar stijgt (van 24,0% in 2016 tot 27,1% in 2021, hetzij +514 eenheden). Deze laatste stijging is voornamelijk toe te schrijven aan de NWWZ van 50 jaar en ouder, aangezien hun aantal over deze periode met 1.710 eenheden is gestegen, terwijl hun tegenhangers in de groep van 25 tot 49 jaar met 1.091 eenheden zijn teruggelopen.

De analyse volgens het **kwalificatieniveau** toont een sterkere daling bij de laaggeschoolde werkzoekenden (-21,0%) en bij de werkzoekenden waarvan het diploma in het buitenland werd behaald en die in België geen gelijkwaardigheid hebben verkregen (-21,0%). Anderzijds is er de laatste vijf jaar een stijging waar te nemen bij de hoogopgeleiden (+13,9%). Deze vaststelling, die tegen de gebruikelijke tendensen ingaat, is hoofdzakelijk toe te schrijven aan het effect van de coronacrisis op hooggeschoolde personen, die gepaard gaat met een administratieve wijziging van de inschrijvingen.

Bovendien mag de sterkere daling van de laaggeschoolden, die kan worden verklaard door de algemene stijging van het kwalificatieniveau van de bevolking en door het activeringsbeleid en de uitsluiting uit de werkloosheid, niet verhullen dat hun kans om aan de werkloosheid te ontsnappen het kleinst blijft.

³⁵ Sinds 01/01/2015 moet de eerste aanvraag voor een leefloon worden ingediend vóór de 25e verjaardag (vroeger was dat nog de 30e verjaardag). Werkzoekenden die niet in aanmerking komen voor een wachttuitkering kunnen zich bij Actiris inschrijven in de categorie beroepsinschakelingstijd als zij minder dan 12 maanden hebben gewerkt. Anders kunnen zij zich inschrijven als vrije werkzoekende of als werkzoekende die een uitkering van een OCMW ontvangt. Vanaf 01/09/2015 moet een persoon jonger dan 21 jaar die een wachttuitkering aanvraagt, in het bezit zijn van een diploma hoger secundair onderwijs of met succes een duaal traject hebben voltooid. Degenen die niet aan deze voorwaarde voldoen, maar die studies hebben voltooid die recht geven op een wachttuitkering, kunnen opnieuw een aanvraag indienen wanneer zij 21 jaar worden.

3.4.4 Uitstroom uit werkloosheid naar werk

Naast de evolutie van het aantal bij Actiris ingeschreven NWWZ is **een andere manier om de korte-termijneffecten van de coronacrisis te begrijpen, de analyse van de evolutie van de uitstroom uit werkloosheid naar werk.**

In dit deel is de analyse van de NWWZ beperkt tot uitstromen naar werk van minstens 28 dagen. Alleen de uitstromen van minstens één maand leiden immers tot een uitschrijving van de NWWZ bij Actiris³⁶.

De verkregen resultaten zijn enerzijds gedetailleerd volgens het profiel van de Brusselse NWWZ die uitstromen naar werk, en anderzijds volgens de acti-

viteitensectoren (NACE) waarnaar de NWWZ uitstromen, om vast te stellen voor welke sectoren de inkrimping het grootst was en omgekeerd welke de potentiële sectoren zijn die zijn blijven aanwerven.

Net als bij de analyse van de NWWZ laat de analyse van de gegevens in jaarlijkse variatie negatieve resultaten zien tussen 2019 en 2020 die verband houden met de crisis die zich in maart 2020 voordeed, en een opleving in 2021 die zich vertaalt in een toename van de uitstroom naar werk ten opzichte van 2020, en dit ongeacht het profiel van de NWWZ en de activiteitensectoren, die soms heel uiteenlopend kunnen zijn.

A. VOLGENS HET PROFIEL VAN DE NWWZ

In de geanalyseerde periode (2020-2021) **is de uitstroom naar werk gedurende minstens 28 dagen voor de bij Actiris ingeschreven NWWZ globaal met 18,1% gestegen** (in jaarlijkse variatie).

Tabel 16: Aantal WZ uitgestroomd naar werk volgens de belangrijkste eigenschappen (geslacht, leeftijd en studieniveau) 2019 - 2021

		2019	2020	2021	Variatie in %		
					2019-2020	2020-2021	2019-2021
Geslacht	Mannen	22.929	19.032	22.447	-17,0%	17,9%	-2,1%
	Vrouwen	19.135	15.709	18.574	-17,9%	18,2%	-2,9%
Leeftijd	< 25	7.567	6.179	7.266	-18,3%	17,6%	-4,0%
	25-29	9.263	8.210	9.675	-11,4%	17,8%	4,4%
	30-39	13.043	10.579	12.399	-18,9%	17,2%	-4,9%
	40-49	8.065	6.416	7.555	-20,4%	17,8%	-6,3%
	≥50	4.126	3.357	4.126	-18,6%	22,9%	0,0%

³⁶ Met andere woorden, als een persoon minder dan 28 dagen lang uitstroomt naar werk, blijft hij of zij als WZ bij Actiris ingeschreven.

	2019	2020	2021	Variatie in %		
				2019-2020	2020-2021	2019-2021
Studies						
Laag	7.287	5.565	6.256	-23,6%	12,4%	-14,1%
Matig	10.191	8.528	9.919	-16,3%	16,3%	-2,7%
Hoger	9.740	9.442	10.602	-3,1%	12,3%	8,9%
Andere (in het buitenland)	19.135	15.709	18.574	-17,9%	18,2%	-2,9%
Total CE	42.064	34.741	41.021	-17,4%	18,1%	-2,5%

Bron: Actiris, berekening view.brussels

Uit de gegevens per **kwalificatieniveau** blijkt dat er tussen 2020 en 2021 ongeacht het studieniveau een positieve uitstroom naar werk is. De uitstroom is echter belangrijker voor de NWWZ die niet over een als gelijkwaardig erkend diploma beschikken en voor de matig geschoolde NWWZ.

Wat tot slot de leeftijd betreft, heeft de uitstroom naar werk tussen 2020 en 2021 betrekking op alle **leeftijdsgroepen**.

B. VOLGENS DE ACTIVITEITENSECTOR

Tijdens de geanalyseerde periode is de uitstroom naar werk gedurende minstens 28 dagen naar bepaalde activiteitensectoren verder gedaald als gevolg van de coronacrisis.

Tabel 17: Aantal WZ uitgestroomd naar werk volgens activiteitensector - 2019 - 2021

	2019	2020	2021	In %		
				2019-2020	2020-2021	2019-2021
A. Landbouw, bosbouw en visserij	51	47	38	-	-	-
B. Winning van delfstoffen	3	1	1	-	-	-
C. Maakindustrie	740	664	732	-10,3%	10,2%	-1,1%
D. Productie en distributie van elektriciteit, gas	54	29	39	-	-	-
E. Productie en distributie van water; sanering, afvalbeheer	65	49	51	-	-	-
F. Bouwnijverheid	686	576	664	-16,0%	15,3%	-3,2%
G. Groot- en detailhandel	4.356	3.250	4.240	-25,4%	30,5%	-2,7%
H. Vervoer en opslag	1.689	1.344	1.642	-20,4%	22,2%	-2,8%
I. Verschaffen van accommodatie en maaltijden	3.101	1.634	2.331	-47,3%	42,7%	-24,8%

	2019	2020	2021	In %		
				2019-2020	2020-2021	2019-2021
J. Informatie en communicatie	956	897	1.217	-6,2%	35,7%	27,3%
K. Financiële activiteiten en verzekeringen	415	372	405	-10,4%	8,9%	-2,4%
L. Vastgoedactiviteiten	195	228	250	16,9%	9,6%	28,2%
M. Vrije beroepen en wetenschappelijke en technische activiteiten	1.099	1.052	1.217	-4,3%	15,7%	10,7%
N. Administratieve en ondersteunende diensten	8.934	7.410	8.587	-17,1%	15,9%	-3,9%
O. Openbaar bestuur en defensie	4.819	3.979	4.214	-17,4%	5,9%	-12,6%
P. Onderwijs	2.464	2.395	2.734	-2,8%	14,2%	11,0%
Q. Menselijke gezondheidszorg en maatschappelijke dienstverlening	3.299	3.045	3.463	-7,7%	13,7%	5,0%
R. Kunst, amusement en recreatie	1.018	892	1.032	-12,4%	15,7%	1,4%
S. Overige dienstenactiviteiten	1.201	944	1.113	-21,4%	17,9%	-7,3%
T. Activiteiten van huishoudens als werkgevers	7	3	4	-	-	-
U. Activiteiten van extraterritoriale organisaties	66	53	49	-	-	-
Z. Onbepaald	6.846	5.877	6.998	-	-	-
Totaal	42.064	34.741	41.021	-17,4%	18,1%	-2,5%

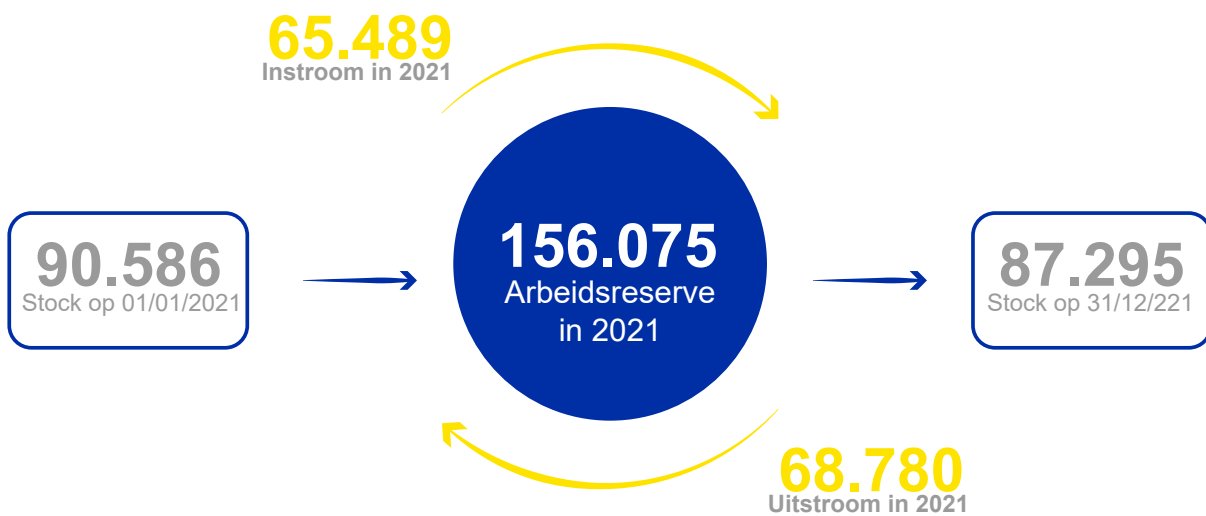
Bron: Actiris, berekeningen view.brussels

3.5 Dynamisch deel: Arbeidsreserve

Terwijl het eindtotaal van het aantal Brusselse NWWZ op 31 december 2021 ongeveer 87.200 personen bedraagt, blijkt uit de analyse van de stromen dat er in werkelijkheid **bijna 156.000 verschillende personen op een bepaald moment ingeschreven waren bij Actiris in de loop van het jaar. Voor 2021 tellen we immers ongeveer 65.400 nieuwe instromers in de werkloosheid en iets meer dan 68.700 uitstromers uit de werkloosheid.** Deze gegevens tonen de dynamiek onder

de werkzoekenden. Zij onthullen het bestaan van terugkerende bewegingen tussen werkloosheid, tewerkstelling en inactiviteit. Dit tweede bijzondere jaar laat echter zien dat het aantal uitstromen naar werk tussen 2020 en 2021 stabiel is gebleven, maar dat de instromen in de werkloosheid in 2021 lager waren dan in 2020, toen ze ongeveer 65.400 en 70.900 bedroegen, wat resulteert in een afname van het eindtotaal met 3,6% tussen 2020 en 2021.

Figuur 15: Instroom in en uitstroom uit de werkloosheid in de loop van het jaar 2021 (in aantallen)



Bron: Actiris, berekeningen view.brussels

De arbeidsreserve (AR) omvat **het aantal NWWZ op 1 januari van een bepaald jaar, waaraan de volledige nieuwe instroom in de werkloosheid wordt toegevoegd die in de loop van het jaar wordt geregistreerd** (= herinschrijvingen van NWWZ die vroeger ooit ingeschreven waren en op 1 januari niet meer waren ingeschreven + nieuwe, eerste inschrijvingen). **De uitstroom betreft de NWWZ die op 31 december niet meer zijn ingeschreven, terwijl ze dit op een gegeven ogenblik in de loop van het jaar wel nog waren.**

De volgende tabel analyseert de bewegingen, namelijk de instroom in en uitstroom uit de werkloosheid, volgens verschillende individuele kenmerken. In 2021 is het percentage **vrouwen** dat in de arbeidsreserve instroomt hoger dan het percentage mannen (+2,8 pp), net zoals **hun uitstroompercentage, dat +0,9 pp hoger is dan dat van de mannen**. Een van de hierboven reeds besproken hypothesen is dat de tijdelijke werkloosheid in verband met de coronacrisis de mannen zwaarder heeft getroffen, met name in de activiteitensectoren die tijdens de crisis werden getroffen.

Bovendien blijkt uit de cijfers dat **deze in- en uitstroom het grootst is bij jongeren onder de 25 jaar en geleidelijk afneemt met de leeftijd**. Op 31 december 2021 waren er gemiddeld 13.300 NWWZ onder de 25 jaar, terwijl in totaal 23.700 jongeren ingeschreven werden. Deze jongeren zijn al te zeer blootgesteld aan onzekerheid door de opeenvolgende wisselingen tussen korte perioden van werk (uitzendwerk, arbeidsovereenkomsten voor bepaalde duur enz.) en perioden van werkloosheid, en worden bovendien vaker gevisieerd door het gevoerde inschakelingsbeleid.



Tabel 18: Arbeidsreserve volgens verschillende kenmerken (2021)

	Stock 01/01/2021	In- stroom	AR 2021	Uit- stroom	Stock 31/01/2021	% in- stroom	% uit- stroom
Mannen	45.067	36.571	81.638	33.840	47.798	44,8	41,5
Vrouwen	41.955	34.396	76.351	33.563	42.788	45,0	44,0
<25 jaar	8.724	14.798	23.522	12.247	11.275	62,9	52,1
25 à - 29 jaar	11.219	15.507	26.726	13.765	12.961	58,0	51,5
30 à - 39 jaar	22.801	20.698	43.499	19.985	23.514	47,6	45,9
40 à - 49 jaar	20.297	12.319	32.616	12.570	20.046	37,8	38,5
50 jaar +	23.981	7.645	31.626	8.836	22.790	24,2	27,9
Lagergeschoold	18.532	12.558	31.090	12.227	18863	40,4	39,3
Middengeschoold	18.229	16.456	34.685	15.118	19567	47,4	43,6
Hooggeschoold	14.428	16.386	30.814	14.305	16509	53,2	46,4
Buitenlandse studies zдр gelijkwaardigheid	35.833	25.567	61.400	25.753	35647	41,6	41,9
▶ <i>Lager</i>	17.909	10.293	28.202	11.144	17058	36,5	39,5
▶ <i>Midden</i>	10.254	7.673	17.927	7.578	10349	42,8	42,3
▶ <i>Hoger</i>	7.112	7.374	14.486	6.842	7644	50,9	47,2
Totaal	87.022	70.967	157.989	67.403	90.586	44,9	42,7

Bron: Actiris, berekeningen view.brussels

Hoewel de verschillen naar **studieniveau** kleiner zijn dan die naar leeftijd, kan worden vastgesteld dat **de bewegingen van in- en uitstroom uit de AR vooral de hogergeschoolde werkzoekenden betreffen**. De lagergeschoolden blijven meestal langer

werkloos. Er zij ook op gewezen dat de verschillen tussen de werkzoekenden met en zonder een gelijkwaardig diploma minder uitgesproken blijven dan de voorgaande jaren³⁷.

³⁷ Een hogere in- en uitstroom kan ook worden verklaard door de inschrijvingsvoorwaarden voor nieuwkomers, die ook tot deze groep behoren. Laatstgenoemden zijn vaak vrij ingeschreven in afwachting van hun toelating tot de werkloosheid of omdat ze financiële steun van een OCMW genieten. Deze inschrijving moet om de drie maanden worden vernieuwd en deze personen stromen bijgevolg herhaaldelijk in en uit de werkloosheid.

Conclusie

Het jaar 2021 is een voortzetting van de waarnemingen van 2020

«Het jaar 2021 kende een belangrijke economische heropleving in het Brussels Gewest. Ook al lijkt dit de toestand van de Brusselse arbeidsmarkt te verbeteren, het wordt ook gekenmerkt door aanzienlijke toename van de ondertewerkstelling»

dan in 2020, illustreert het buffereffect ervan ten aanzien van de crisis. Dankzij deze maatregelen kon een hele reeks bedrijven en zelfstandigen actief blijven zonder een faillissement te moeten aanvragen of over te gaan tot massaontslagen.

Het jaar 2021 bevestigt echter ook de vaststelling dat het effect van de crisis sterk verschilt van sector tot sector: sommige sectoren blijven zwaar getroffen ondanks een economisch herstel in de tweede helft van het jaar. Deze vaststelling is des te schadelijker voor de Brusselse economie, omdat ze geldt voor een hele reeks sectoren die zwaar doorwegen in de Brusselse economie.

Het jaar 2021 kende ook een belangrijke economische heropleving in het Brussels Gewest. Ook al lijkt dit de toestand van de Brusselse arbeidsmarkt te verbeteren, wat met name blijkt uit de vermindering van de halo rond de werkloosheid in het Brussels Gewest, toch moet deze verbetering worden gerelativeerd in combinatie met de aanzienlijke toename van de ondertewerkstelling in het Brussels Gewest, wat wijst op een potentiële precarisering van een deel van de Brusselse bevolking.

Een voorzichtig economisch herstel in 2021... voor een nieuwe crisis in 2022

De relatieve verbetering van de situatie op de arbeidsmarkt in dit tweede jaar van de coronacrisis kan echter van korte duur zijn, aangezien het jaar 2022 gekenmerkt wordt door de energiecrisis als gevolg van de Russische inval in Oekraïne. Deze nieuwe crisis kan ook negatieve gevolgen hebben voor de Brusselse werkgelegenheid. Het jaar 2022 zal dus hoogstwaarschijnlijk gekenmerkt worden door nieuwe spanningen op de Brusselse arbeidsmarkt, ook al zijn er, net als bij de aanpak van de coronacrisis, al economische steunmaatregelen genomen om de gevolgen te beperken.

De in het begin van de coronacrisis lang gevreesde vloedgolf op de arbeidsmarkt heeft - net zoals in 2020 - niet plaatsgevonden in 2021. De economische steunmaatregelen die de overheid in 2020 heeft getroffen en in 2021 voor een groot deel heeft aangehouden, zullen de arbeidsmarkt dus verder beschermd hebben.

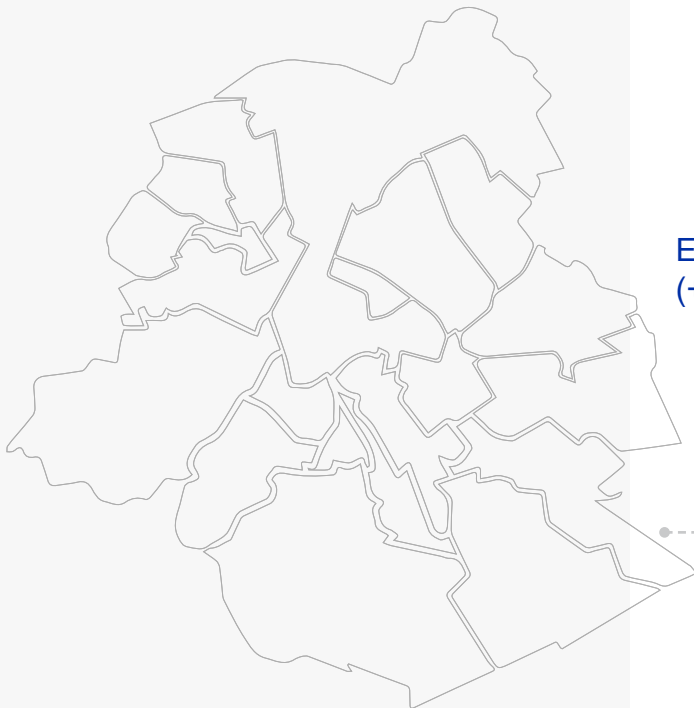
De toevlucht tot tijdelijke werkloosheid en het overbruggingsrecht, zij het in mindere mate in dit tweede crisisjaar

KERNCIJFERS VAN DE DE BRUSSELSE ARBEIDSMARKT

2021

IMPACT VAN DE CRISIS OP DE SECTOREN

De crisis heeft de aanwervingsproblemen duidelijk gemaakt. Ook als een sector sterk, matig of licht door de crisis is getroffen, ondervindt het aanwervingsproblemen.



795.647 jobs



52,7%

Mannen



> 50

31,3%

> 50 jaar



65,2%

Hoog-
geschoold

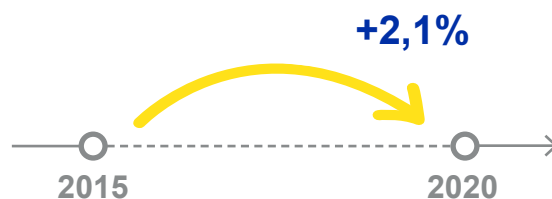


49,4%

Brusselse
werkenden

633.253 werknemers in loondienst in 2020

EVOLUTIE VAN DE LOONDIENT SINDS 2015 (+13.000)



121.785 zelfstandigen



25-54

72,9%

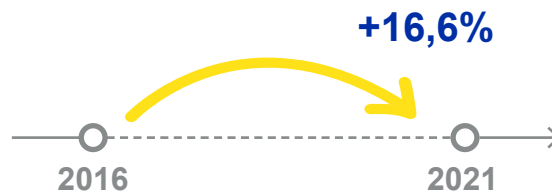
25-54 jaar



71,3%

Mannen

EVOLUTIE VAN DE ZELFSTANDIGE ARBEID SINDS 2016
(+17.298)



88.780 werkzoekenden



<25
jaar

-3%

evolutie ten op-
zichte van 2020



47,0%

langdurige werklo-
zen (>2 jaar)

Bijlagen - Belangrijkste arbeidsmarkt- indicatoren in de 3 regio's

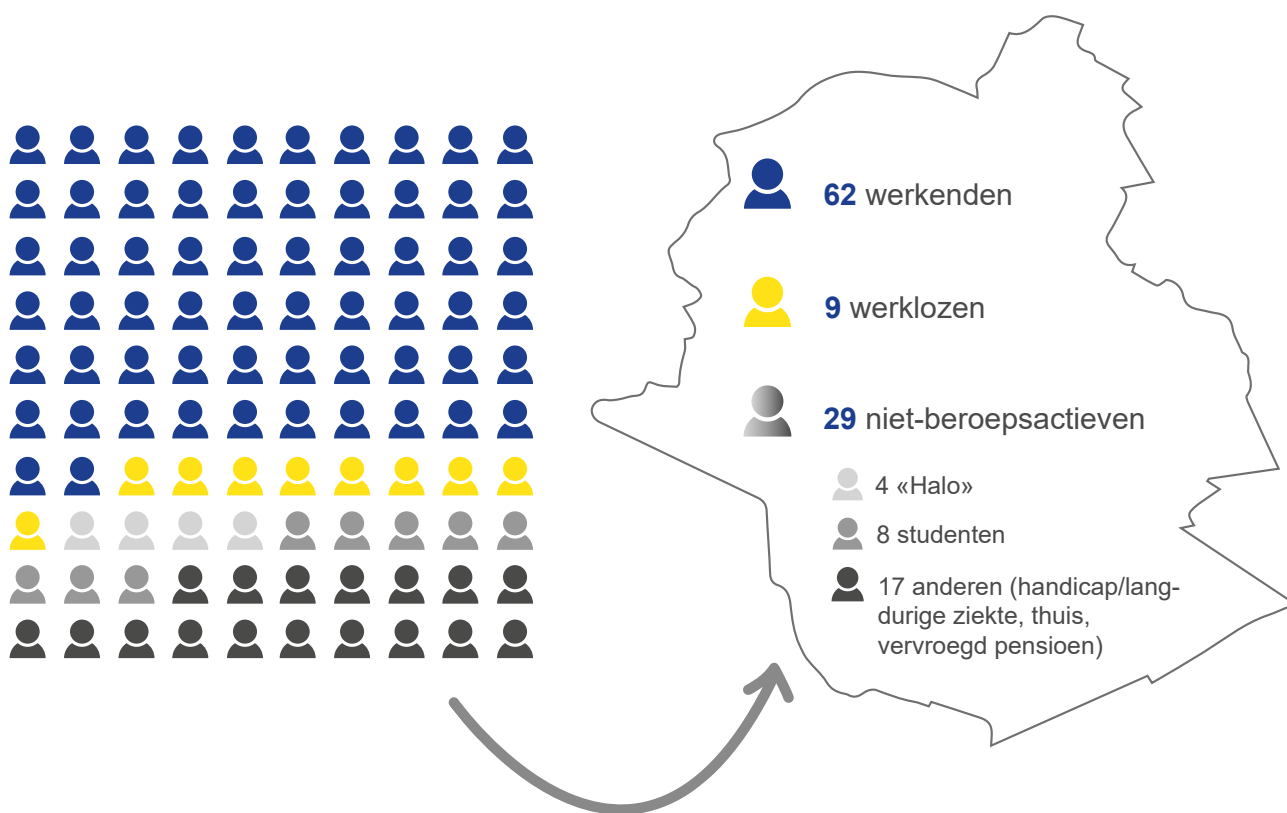
		Brussels Gewest	Vlaams Gewest	Waals Gewest	België
Demografie	Bevolking	1.217.070	6.692.989	3.658.975	11.569.034
Activiteitsgraad	Totaal (15-64 jaar)	65,5 %	72,8 %	65,5 %	69,7%
	Jongeren (15-24 jaar)	18,8 %	34,6 %	26,9 %	30,3%
	25-49 jaar	80,0 %	89,6 %	83,1 %	86,3%
	>50 jaar	64,8 %	67,6 %	60,7 %	65,2%
	Mannen	71,8 %	76,2 %	69,8 %	73,7%
	Vrouwen	59,2 %	69,4 %	61,2 %	65,7%
	Laaggeschoold	41,9 %	41,8 %	36,5 %	39,9%
	Middengeschoold	58,8 %	72,7 %	65,4 %	69,2%
	Hooggeschoold	84,1 %	88,2 %	86,2 %	87,1%
Werkgelegenheidsgraad	Totaal (15-64 jaar)	57,3 %	70,0 %	59,6 %	65,3%
	20-64 jaar	62,2 %	75,3 %	65,2 %	70,6%
	Jongeren (15-24 jaar)	13,0 %	29,9 %	20,1 %	24,7%
	Jongeren (15-24 jaar) uitgezonderd studenten	54,2 %	80,1 %	64,3 %	73,1%
	25-49 jaar	70,7 %	86,7%	76,0 %	81,3%
	>50 jaar	57,5 %	65,7 %	57,4 %	62,4%
	Mannen	62,7 %	72,9 %	63,3 %	68,7%
	Vrouwen	52,0 %	67,0 %	56,0 %	61,8%
	Laaggeschoold	30,3 %	38,2 %	29,7 %	34,0%
	Middengeschoold	49,6 %	69,4 %	58,7 %	64,4%
	Hooggeschoold	78,7 %	86,2 %	82,0 %	84,0%

		Brussels Gewest	Vlaams Gewest	Waals Gewest	België
Werkloosheidsgraad	Administratieve werkloosheidsgraad	15,5 %	5,4 %	12,2 %	8,5 %
	▶ Mannen	14,8 %	5,5 %	12,2 %	8,5%
	▶ Vrouwen	16,2 %	5,2 %	12,2 %	8,4%
	IAB werkloosheidsgraad	12,5 %	3,9 %	8,9 %	6,3 %
	▶ Jongeren (15-24 jaar) (IAB aandeel)	30,8 %	13,5 %	25,2 %	18,2%
	▶ 25-49 jaar (IAB aandeel)	11,6 %	3,2 %	8,5 %	5,8%
	▶ >50 jaar (IAB aandeel)	11,3 %	2,8 %	5,3 %	4,3%
De halo van werkloosheid	Werkloosheid	12,5%	3,0%	8,9%	6,3%
	Niet-beschikbaarheid	1,1%	0,7%	0,9%	0,8%
	Niet-zoekend	4,9%	1,5%	3,1%	2,3%
	Ondertewerkstelling	5,2%	3,0%	5,0%	3,8%
Werkgelegenheid	Werkende beroepsbevolking	479.267	2.968.727	1.405.688	4.853.682
	Interne werkgelegenheid	795.647	2.723.885	1.189.280	4.708.812
	Aantal bezoldigde arbeidsplaatsen (2018)	633.523	2.352.571	1.074.777	4.060.601
	Aantal zelfstandigen	121.785	760.688	332.386	1.230.419
	Aandeel tijdelijk werk (woonplaats)	14,8 %	9,3 %	11,2 %	10,4 %
	▶ Mannen	14,7 %	8,5 %	10,6 %	9,7 %
	▶ Vrouwen	15,0 %	10,1 %	12,0 %	11,1 %
	Aandeel deeltijds werk (woonplaats)	20,5 %	27,6 %	25,4 %	26,3 %
	▶ Mannen	11,3 %	11,8 %	10,0 %	11,2%
	▶ Vrouwen	30,1 %	43,8 %	41,8 %	41,9%

		Brussels Gewest	Vlaams Gewest	Waals Gewest	België
Vestigingen	Aantal vestigingen	37.584	172.507	88.259	298.350
	▶ Minder dan 5 werknemers	24.363	109.065	56.315	186.743
	▶ 5 tot 19 werknemers	8.804	41.910	21.751	72.465
	▶ 20 tot 49 werknemers	2.566	12.716	6.295	21.577
	▶ 50 tot 199 werknemers	1.379	7.373	3.328	12.080
	▶ Meer dan 200 werknemers	472	1.443	570	2.485
Ondernemingen	Oprichtingsgraad	10,5 %	11,1 %	9,3 %	10,6%
	Stopzettingsgraad	7,7 %	6,6 %	6,2 %	6,6%
	Aantal faillissementen	1.332	3.427	1.774	6.533

Bron: FOD Economie – ADSEI (EAK), RSZ, RSVZ, Actiris, VDAB, Forem, NBB, berekeningen view.brussels

Ontleding van de beroepsbevolking (20-64) per status op 100 personen



Bronnen: EAK, berekening view.brussels

