

# STAND VAN ZAKEN

De arbeidsmarkt in het Brussels Gewest

---



2023



Oorspronkelijke Franstalige versie

November 2023

Afbeeldingen: Adobe Stock, freepik view.brussels en Actiris

# Inhoudstafel

<b>Voorwoord</b>	<b>5</b>
<b>Inleiding</b>	<b>6</b>
<b>Demografische vooruitzichten</b>	<b>7</b>
1.1 Demografische evolutie	8
1.2 Vervangingsratio van de actieve bevolking	9
<b>Werkgelegenheid en demografie van de ondernemingen</b>	<b>10</b>
2.1 Interne werkgelegenheid in 2022	11
2.2 Arbeid in loondienst in 2021	15
2.3. Zelfstandige arbeid in 2022	19
2.4 Demografie van de ondernemingen	24
<b>Indicatoren voor deelname aan de arbeidsmarkt</b>	<b>28</b>
3.1 Activiteitsgraad	30
3.2 Werkgelegenheidsgraad	31
3.3.1 Administratieve werkloosheidsgraad	32
3.3 Werkloosheidsgraad en Halo rond de werkloosheid	32
3.3.2 Administratieve werkloosheidsgraad per gemeente	33
3.3.3 Werkloosheidsgraad volgens origine	33
3.3.4 Halo rond de werkloosheid en ondertewerkstelling	35
3.4 Kenmerken van de niet-werkende werkzoekenden	38
3.4.1 Evolutie van het globale aantal werkzoekenden	38
3.4.2 Profiel van de Brusselse werkzoekenden	40
3.4.3 Evolutie van het aantal NWWZ tegenover 2021	42
3.4.4 Een uitgesproken daling de laatste 5 jaar, ondanks de crisis	43
3.5 Dynamisch deel - Arbeidsreserve en uitstroomgraad naar werk	44
<b>Thematische analyse</b>	<b>46</b>
<b>Conclusie</b>	<b>53</b>
<b>Bijlage</b>	<b>55</b>

## Figuren

<a href="#">Figuur 1</a> - Jaarlijkse evolutie van de bevolking in het Brussels Gewest (1989-2023, in aantal)	8
<a href="#">Figuur 2</a> - Vervangingsratio van de actieve bevolking (15-24 jaar/55-64 jaar, in %)	9
<a href="#">Figuur 3</a> - Evolutie van de interne werkgelegenheid in het Brussels Gewest (2012-2022, in absolute aantallen)	11
<a href="#">Figuur 4</a> - Evolutie van de verdeling van de interne werkgelegenheid in het Brussels Gewest tussen de Brusselaars en de pendelaars (2012-2022, in aantal)	13
<a href="#">Figuur 5</a> - Evolutie van het aandeel van de arbeid in loondienst in de 10 belangrijkste sectoren	16
<a href="#">Figuur 6</a> - Sectorale specialisatiecoëfficiënt in het Brussels Gewest (2021)	18
<a href="#">Figuur 7</a> - Verdeling van de zelfstandigen per activiteitentak in het Brussels Gewest (2022, in %)	22
<a href="#">Figuur 8</a> - Evolutie van de zelfstandige arbeid tussen 2017 en 2022	23
<a href="#">Figuur 9</a> - Belangrijkste indicatoren van de Brusselse bevolking op beroepsactieve leeftijd (2022)	29
<a href="#">Figuur 10</a> - Evolutie van de halo rond de werkloosheid per gewest (2017-2022, als % van de beroepsbevolking)	36
<a href="#">Figuur 11</a> - Werkloosheid, halo en ondertewerkstelling per gewest van woonst (2022)	37
<a href="#">Figuur 12</a> - Evolutie van het aantal niet-werkende werkzoekenden (NWWZ) in het Brussels Gewest sinds 1989	38
<a href="#">Figuur 13</a> - Instroom in en uitstroom uit de werkloosheid in de loop van het jaar 2022	44
<a href="#">Figuur 14</a> - Evolutie van de administratieve werkloosheidsgraad in het algemeen en bij de jongeren onder de 25	48
<a href="#">Figuur 15</a> - Evolutie van het percentage schooluitval (18 tot 24 jaar) per Gewest: 2000-2022	49
<a href="#">Figuur 16</a> - Evolutie van het NEET-percentage onder de jongeren van 15 tot 24 jaar volgens gewest	50
<a href="#">Figuur 17</a> - Evolutie van het scholingspercentage (15- tot 24-jarigen) in het Brussels Gewest 2004-2022	50
<a href="#">Figuur 18</a> - Evolutie van het aantal leefloners (studenten niet inbegrepen) en studenten die een leefloon ontvangen in het Brussels Gewest (2012-2022)	51
<a href="#">Figuur 19</a> - Evolutie van het aantal bij Actiris ingeschreven NWWZ van 01/2019 tot 09/2023	52

## Tabellen

<a href="#">Tabel 1</a> - Kenmerken van de interne werkgelegenheid per gewest, in aantal en % (2022)	14
<a href="#">Tabel 2</a> - Aantal zelfstandigen en evolutie volgens statuut en woonplaats (2017-2022 en 2021-2022)	20
<a href="#">Tabel 3</a> - Evolutie van het aantal opgestarte en stopgezette activiteiten volgens woonplaats	21
<a href="#">Tabel 4</a> - Evolutie van het aantal btw-plichtige ondernemingen volgens gewest	24
<a href="#">Tabel 5</a> - Evolutie van het aantal oprichtingen en stopzettingen van ondernemingen volgens gewest	26
<a href="#">Tabel 6</a> - Evolutie van het aantal faillissementen volgens activiteitensector, in het Brussels Gewest	26
<a href="#">Tabel 7</a> - Werkloosheids- en werkgelegenheidsgraad volgens origine en nationaliteit in het BHG (4 / 2021)	34
<a href="#">Tabel 8</a> - Gemiddelde jaarlijkse evolutie van de NWWZ - 2021 tot 2022 - halfjaarlijkse cijfers	39
<a href="#">Tabel 9</a> - Evolutie van het aantal niet-werkende werkzoekenden (NWWZ) in het Brussels Gewest volgens verschillende kenmerken (2017-2022)	41
<a href="#">Tabel 10</a> - Arbeidsreserve volgens verschillende kenmerken (2022)	45
<a href="#">Tabel A1</a> - Belangrijkste arbeidsmarkt- indicatoren in de 3 regio's	55
<a href="#">Tabel A2</a> - Evolutie van de arbeid in loondienst op vijf jaar (2016-2021)	58
<a href="#">Tabel A3</a> - Evolutie van de zelfstandige arbeid of 5 jaar (2017-2022)	59
<a href="#">Tabel A4</a> - Werkloosheidsgraad en werkgelegenheidsgraad volgens de nationaliteit	60

# Voorwoord

De jaarlijkse stand van zaken van de arbeidsmarkt in het Brussels Gewest is een kostbaar instrument om de structuur en de recente evoluties van de werkgelegenheid en de werkloosheid in Brussel op te volgen en te analyseren.

Na twee uitzonderlijke jaren, getekend door de uitbraak van het coronavirus en alle schadelijke economische gevolgen die daaruit voortvloeiden, konden we in 2022 eindelijk een streep trekken door deze crisis. Begin 2022 bracht het Russisch-Oekraïense conflict echter een energie- en inflatiecrisis teweeg. Het doel van de studie van dit jaar is de eerste effecten van deze nieuwe crisis op de arbeidsmarkt te analyseren.

De structuur van de stand van zaken werd opnieuw aangepast. Ondanks de opeenvolgende crisissen vormen bepaalde aspecten van de Brusselse arbeidsmarkt die doorgaans aan bod kwamen in de edities van dit verslag van vóór de crisis, nog steeds structurele tendensen. Ze worden nu in beknoptere termen of in de vorm van infografieken gepresenteerd. In tegenstelling tot het vorige verslag bevat deze editie geen specifiek onderdeel over de evolutie van het gebruik van tijdelijke werkloosheid en overbruggingsrecht, maatregelen die waren ingesteld om de coronacrisis het hoofd te bieden, aangezien dat gebruik in 2022 marginaal werd. Aan de andere kant worden de eerste effecten van de Oekraïense crisis belicht, vooral in het deel over niet-werkende werkzoekenden, bij wie deze effecten het sterkst voelbaar zijn.

Deze nieuwe editie van de stand van zaken biedt dus een algemeen beeld van de situatie waarin de Brusselse arbeidsmarkt verkeerde vóór deze nieuwe uitdagingen voor de Brusselse economie.

Deze analyse van view.brussels is bestemd voor een breed publiek en maakt gebruik van statistieken van verschillende bronnen, die betrekking hebben op het laatste jaar dat op het moment van schrijven beschikbaar is en op evoluerende reeksen, meestal over vijf jaar. Afhankelijk van de bron is het referentiejaar 2021 of 2022.

Deze verschillende crisissen brengen voor het Brussels Gewest ook diverse uitdagingen op het gebied van werkgelegenheid en opleiding met zich mee. Daarom ontwikkelt view.brussels parallel met deze publicatie andere monitoringinstrumenten en prospectieve analyses. Deze analyses, die regelmatig worden bijgewerkt en voor het merendeel worden verspreid, hebben tot doel een licht te werpen op de sociaal-economische gevolgen van de crisis vandaag en in de toekomst, alsook op de uitdagingen die daaruit zullen voortvloeien.



**Cristina Amboldi**

Directeur-generaal

A handwritten signature in black ink, appearing to read 'Amboldi'.



**Caroline Mancel**

Adjunct-directeur-generaal

A handwritten signature in black ink, appearing to read 'Mancel'.

# Inleiding

Na twee uitzonderlijke jaren, getekend door de coronacrisis, waarvan de impact uiteindelijk minder sterk was dan gevreesd, keert de Belgische economie in 2022 terug naar een meer 'normale' situatie. Veel arbeidsmarktindicatoren die sinds het begin van deze crisis te lijden hadden onder nadelige effecten, zijn nu weer positief.

Jammer genoeg dreigt de Russisch-Oekraïense crisis die begin dit jaar uitbrak deze positieve tendens te ondermijnen en zou ze de komende jaren opnieuw een nadelige impact kunnen hebben op de Belgische en Brusselse economie, en dus ook op de Brusselse arbeidsmarkt.

Dit verslag is dus een gelegenheid om de stand van zaken en de specifieke kenmerken van de Brusselse arbeidsmarkt te belichten, maar ook om een analyse voor te stellen van de eerste impact van deze nieuwe crisis op de verschillende dimensies die algemeen werden geanalyseerd in de vorige edities van dit verslag. Het is als volgt opgebouwd.

**De eerste twee hoofdstukken**, gericht op de bevolking en de tewerkstelling, behandelen de demografische evolutie en geactualiseerde gegevens over de interne werkgelegenheid, in loondienst en als zelfstandige, en de ondernemingsdynamiek in het Gewest.

**Het derde en vierde hoofdstuk** nodigen ons uit om het Brusselse arbeidsaanbod in vraag te stellen aan de hand van indicatoren van de arbeidsmarktparticipatie, zoals de activiteits-, tewerkstellings- en werkloosheidscijfers, maar ook om de kenmerken van de niet-werkende werkzoekenden te bestuderen. Het vierde hoofdstuk bevat ook een analyse van de dynamische statistieken, met een stand van zaken van de arbeidsreserve vanuit het standpunt van de stromen.

**Een laatste** meer thematisch hoofdstuk richt zich tot slot op de evolutie van de werkloosheid onder de jongeren in de afgelopen jaren. Het is immers in deze bevolkingscategorie dat de effecten van de coronacrisis zich het hevigst lieten voelen. Dit hoofdstuk is dus een gelegenheid om de reikwijdte ervan te bepalen.



# Demografische vooruitzichten

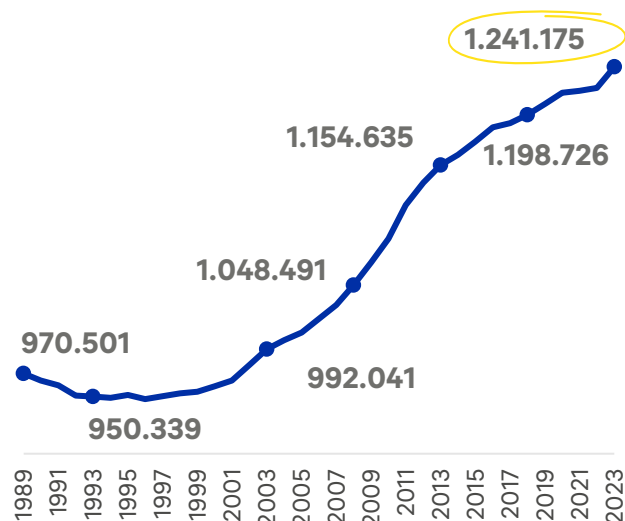
## 1.1 DEMOGRAFISCHE EVOLUTIE

In de loop van 2022 groeide de bevolking verder aan, zowel in België in het algemeen als in elk van de gewesten. Het Brussels Gewest kreeg er 18.538 inwoners bij, wat zijn bevolking op 1 januari 2023 op 1.241.175 brengt. Dat is **een stijging van 1,5% tegenover 1 januari 2022, dus duidelijk meer dan in de periode vanaf 2020**. In Brussel is deze sterke groei te danken aan een positief natuurlijk saldo en een sterk positief internationaal migratiesaldo, die een negatief intern migratiesaldo compenseren.

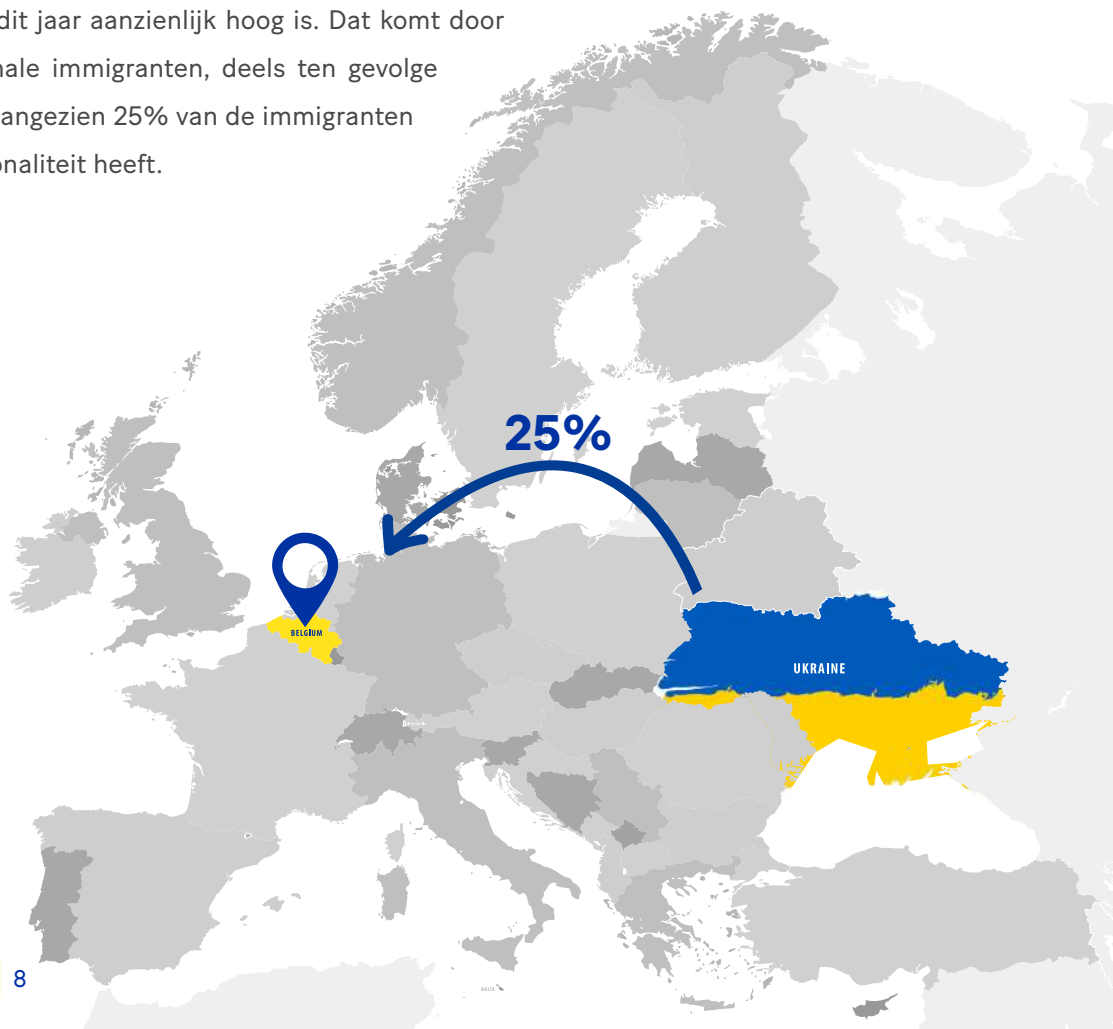
Wallonië laat de laagste jaarlijkse groei optekenen (+0,5%, tegenover +1,0% voor heel België). Vlaanderen daarentegen noteert een hoger groeipercen- tage (+1,1%) dan doorgaans het geval was vóór de coronacrisis.

Ondanks een negatief natuurlijk saldo groeit de Belgische bevolking in 2022 met 1,0%. Deze sterke groei is vooral te danken aan het positieve internationale migratiesaldo, wat niets uitzon- derlijks is, behalve dat het dit jaar aanzienlijk hoog is. Dat komt door het hoge aantal internationale immigranten, deels ten gevolge van de oorlog in Oekraïne, aangezien 25% van de immigranten in 2022 de Oekraïense nationaliteit heeft.

Figuur 1 - Jaarlijkse evolutie van de bevolking in het Brussels Gewest (1989-2023, in aantal)



Bron: FOD Economie - ADSEI, berekeningen view.brussels





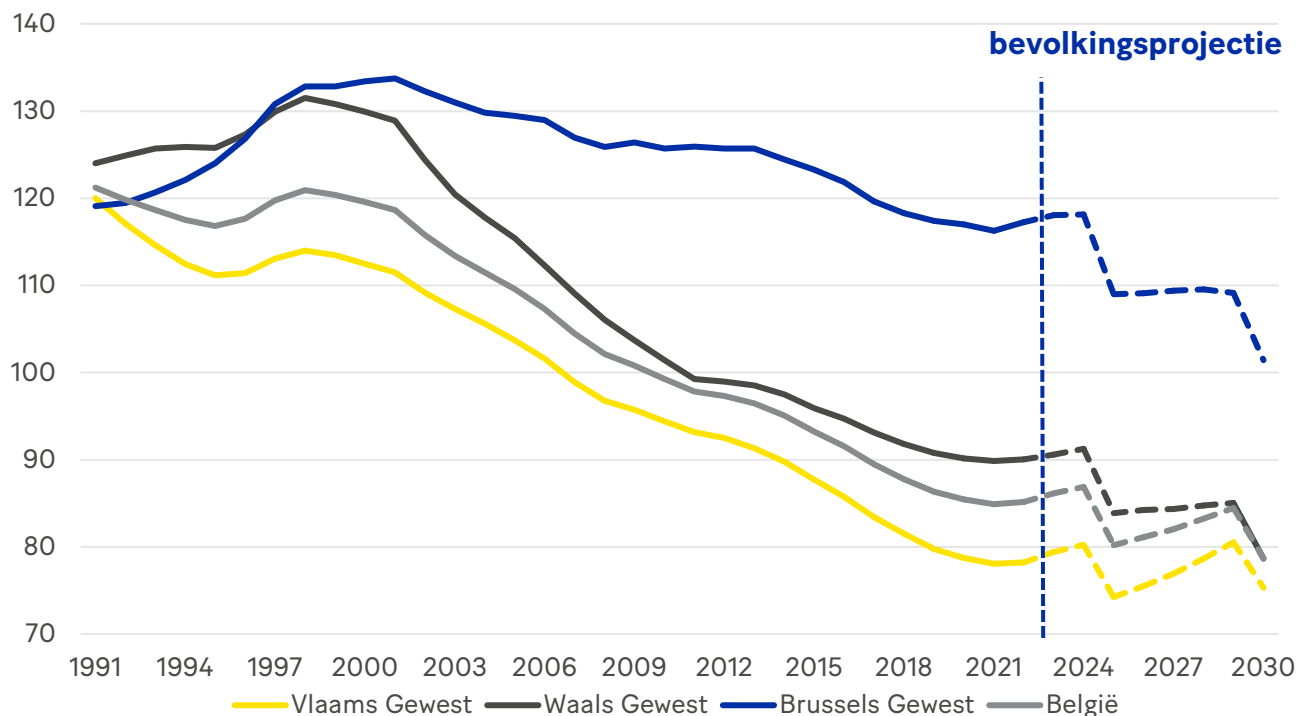
## 1.2 VERVANGINGSRATIO VAN DE ACTIVE BEVOLKING

De vervangingsratio van de actieve bevolking illustreert, op basis van de demografische ontwikkelingen en de prognoses tot 2030, de verhouding tussen het aantal jongeren van 15 tot 24 jaar die waarschijnlijk de arbeidsmarkt zullen betreden en het aantal personen van 55 tot 64<sup>1</sup> jaar die de arbeidsmarkt zullen verlaten. Wanneer deze ratio hoger is dan 100, betekent dit dat er meer jongeren de arbeidsmarkt zullen betreden dan er 55-plussers zijn die zullen uitstromen.

In Brussel bedraagt die ratio momenteel nog steeds ongeveer 118, in tegenstelling tot de andere twee gewesten, waar ze de laatste jaren onder de 100 is gedoken. Dat betekent voor deze gewesten dat de vervanging van de actieve bevolking ook de komende jaren nog meer dan onvoldoende zal blijven.

Tot 2025 en 2030 zou die coëfficiënt in Brussel gunstiger moeten blijven. Niettemin zal hij naar verwachting ook hier sterk dalen door de optrekking van de wettelijke pensioenleeftijd (66 jaar in 2025 en 67 jaar in 2030). De impact van de optrekking van de pensioengerechtigde leeftijd is duidelijk te zien in onderstaande figuur. **In 2025 zou de vervangingsratio van de actieve bevolking in het Brussels Gewest tot 109 dalen en in 2030 zelfs tot 100, wat zou bijdragen tot toenemende spanningen op de arbeidsmarkt.**

Figuur 2 - Vervangingsratio van de actieve bevolking (15-24 jaar/55-64 jaar, in %)



Bronnen: 1991-2022: waarnemingen FOD Economie - ADSEI; 2023-2030: vooruitzichten Federaal Planbureau en FOD Economie - ADSEI, berekeningen view.brussels

1 In de prognoses is rekening gehouden met de optrekking van de pensioenleeftijd, waardoor het interval vanaf 2025 verandert in '55-65 jaar' en vanaf 2030 in '55-66 jaar'.



# **Werkgelegenheid en demografie van de ondernemingen**

## 2.1 INTERNE WERKGELEGENHEID IN 2022

### ► Algemene waarnemingen

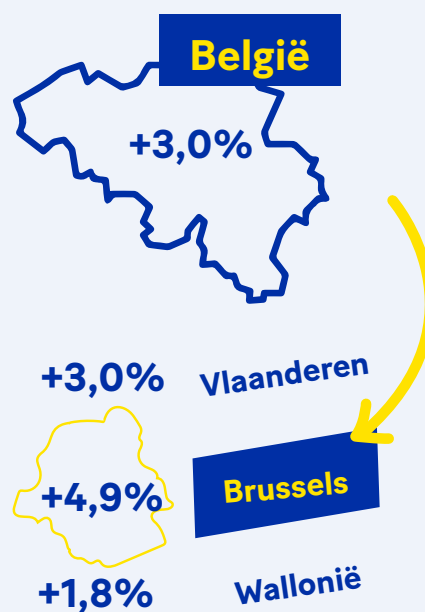
Net als vorig jaar en ondanks de energiecrisis, neemt de **interne werkgelegenheid in Brussel** (d.w.z. het aantal arbeidsplaatsen dat in het Brussels Hoofdstedelijk Gewest wordt ingenomen door werknemers die daar al dan niet wonen) **in 2022 (heel) sterk toe. Ze stijgt tot 834.766 banen, een toename van 4,9% tegenover 2021 (en zelfs een toename van 10,0% tegenover 2019)**, wat neerkomt op een toename van 39.118 banen ten opzichte van 2021 (en 75.720 tegenover 2019).

De aanzienlijke stijging die in 2021 werd vastgesteld, valt deels toe te schrijven aan het economische herstel en aan de herziening van de methodologie<sup>2</sup> van de vragenlijsten van de Enquête naar de Arbeidskrachten (EAK), die in 2021 tot een breuk in de resultaten leidde. De positieve evolutie van de interne werkgelegenheid in Brussel in 2022 is des te opvallender omdat ze **het aanzienlijke economische herstel in het Brussels Gewest** bevestigt.

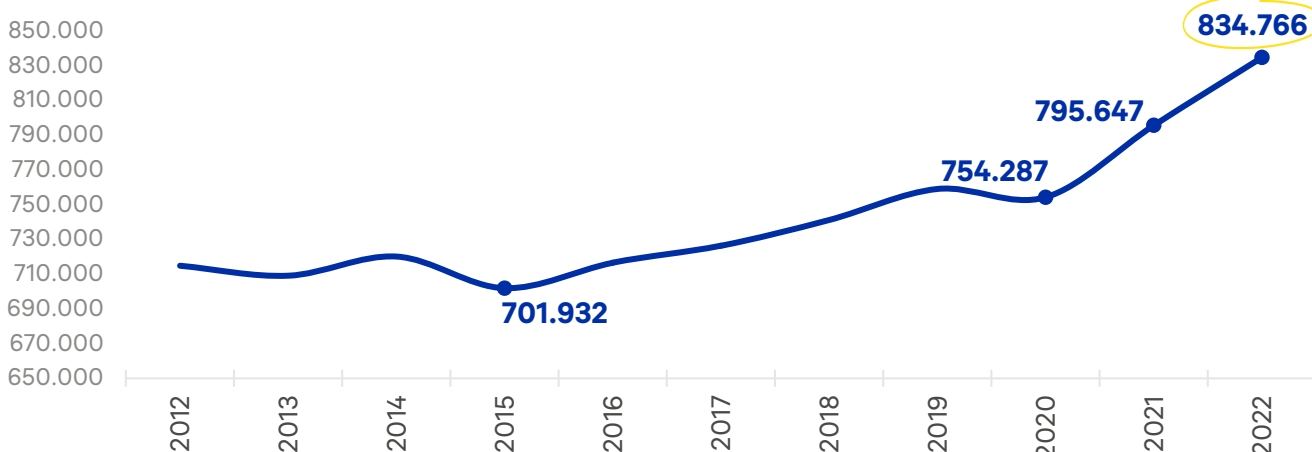
Ook de oververtegenwoordiging van de Brusselse werkgelegenheid op het niveau van de Belgische interne werkgelegenheid stijgt, want ze bedraagt nu 17,2% (tegenover 16,9% het voorgaande jaar), terwijl iets meer dan 10% van de bevolking van het land in het Gewest woont.



**834.766**  **+4,9%**  
werkgelegenheid  
in Brussel



Figuur 3 - Evolutie van de interne werkgelegenheid in het Brussels Gewest (2012-2022, in absolute aantallen)



Bronnen: FOD Economie - ADSEI (EAK), berekeningen view.brussels

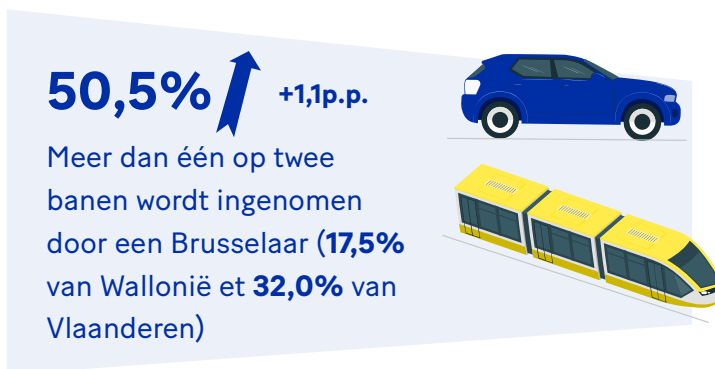
2 Met name wijzigingen in de definities van werkloosheid en werkgelegenheid van het IAB.

**De stijging van de interne werkgelegenheid in Brussel in 2022 ten opzichte van 2021** (ter herinnering: +4,9%) **is sterker dan de stijging van de Belgische interne werkgelegenheid** (+3,0%). Deze globale evolutie vertoont grote verschillen van gewest tot gewest, maar is in alle drie de gewesten positief. In Vlaanderen en Wallonië neemt de interne werkgelegenheid met respectievelijk 3,0% en 1,8% toe, een beduidend lagere stijging dan in het Brussels Hoofdstedelijk Gewest.

Er is geen echte verklaring voor die verschillen tussen de gewesten. Er zij evenwel aan herinnerd dat de waarnemingen gebaseerd zijn op schattingen van de Enquête naar de Arbeidskrachten (EAK), die een foutenmarge bevatten. Het valt nog te bezien of deze tendens zich in toekomstige edities van de stand van zaken zal voortzetten.

### ► Pendelaars

In 2022 wordt iets meer dan één op twee banen (50,5%) in het Brussels Gewest ingenomen door een Brusselaar. De trendbreuk die in 2021 werd waargenomen, toen Brusselaars voor het eerst sinds 2015 een minderheid van de banen in het BHG voor hun rekening namen (49,4%), wordt in 2022 dus niet bevestigd.

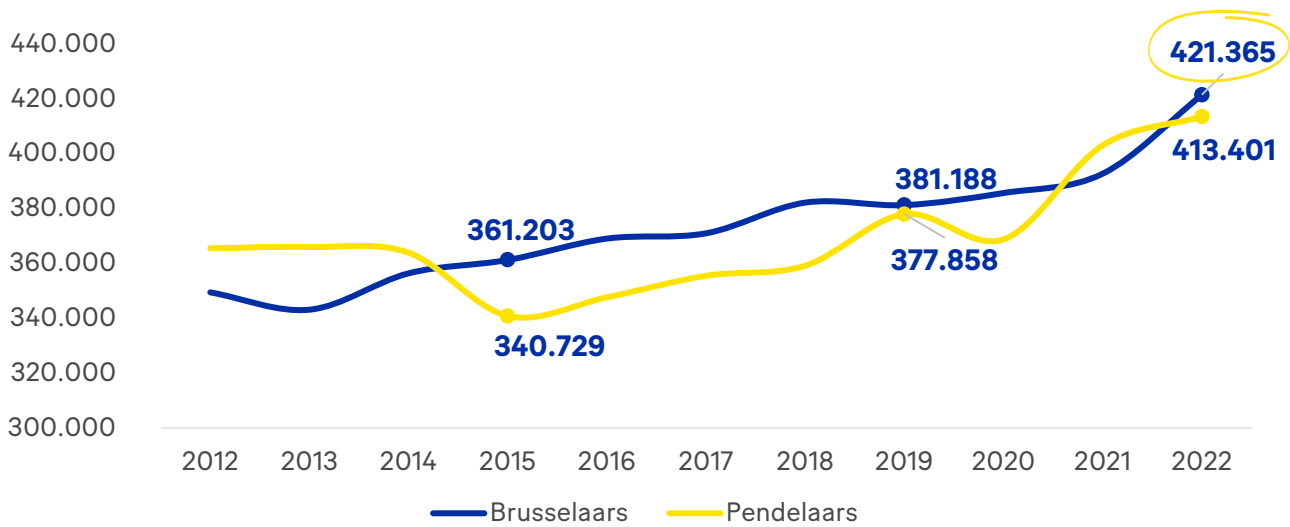


Het aandeel van de lokale bevolking in de werkgelegenheid in 2022 is aanzienlijk hoger dan 2021. De stijging, die 1,1 procentpunten (pp) bedraagt, wordt gecompenseerd door een daling van het aandeel van werknemers uit Vlaanderen (-0,5 pp) en Wallonië (-0,6 pp).

In tegenstelling tot in 2019 en 2020, toen het inkomende pendelverkeer steeg, bevestigt deze nieuwe afname van het inkomende pendelverkeer in 2022 opnieuw de neerwaartse trend die sinds 2013 werd waargenomen. De pendelaars die in Vlaanderen of Wallonië wonen en in Brussel werken, nemen voortaan 413.400 van de 834.766 beschikbare banen in het Brussels Gewest in.

**Deze daling van het percentage van inkomende pendelaars is echter niet te wijten aan een daling van het aantal inkomende pendelaars, dat in 2022 met 2,6% is gestegen, maar eerder aan de sterkere stijging van de interne tewerkstelling van Brusselaars (+7,3%).**

Figuur 4 - Evolutie van de verdeling van de interne werkgelegenheid in het Brussels Gewest tussen de Brusselselaars en de pendelaars (2012-2022, in aantal)



Bronnen: FOD Economie (ADSEI - EAK), berekeningen view.brussels

► Kenmerken van de werknemers in interne werkgelegenheid zijn...

**52,2%** ↓ -0,5%

van de banen wordt ingenomen door mannen in Brussel, **52,9%** in Vlaanderen en **52,0%** in Wallonië



**65,2%** ➡

van de werknemers in Brussel heeft een **diploma hoger onderwijs**, wat in het Brussels Gewest neerkomt op 544.015 banen (tegenover **48,6%** in Vlaanderen en **47,0%** in Wallonië). Het grotere aandeel van hoger gekwalificeerde banen in het Brussels Gewest is nog steeds gedeeltelijk te verklaren door de 'tertiarisering' van de economie daar.



**3,6%** ↑ +0,2%

3,6% van de werknemers in Brussel is **jonger dan 25 jaar**. Er zijn relatief minder jongeren onder de 25 jaar in het Brussels Gewest dan in Vlaanderen (**8,2%**) en Wallonië (**6,4%**).

**-25 jaar**

Tabel 1 - Kenmerken van de interne werkgelegenheid per gewest, in aantal en % (2022)

		Brussels Gewest	Vlaams Gewest	Waals Gewest	Brussels Gewest	Vlaams Gewest	Waals Gewest
		Aantal			%		
<b>Geslacht</b>	Mannen	435.584	1.482.532	629.303	52,2	52,9	52,0
	Vrouwen	399.181	1.322.366	581.575	47,8	47,1	48,0
<b>Studieniveau</b>	Laag	84.770	306.761	175.721	10,2	10,9	14,5
	Midden	205.981	1.133.782	465.644	24,7	40,4	38,5
	Hoog	544.015	1.364.355	569.603	65,2	48,6	47,0
<b>Leeftijdsgroep</b>	< 25 jaar	30.261	230.637	77.129	3,6	8,2	6,4
	25-29 jaar	102.587	309.454	135.299	12,3	11,0	11,2
	30-39 jaar	222.943	696.198	307.390	26,7	24,8	25,4
	40-49 jaar	223.362	685.864	304.486	26,8	24,5	25,1
	≥ 50 jaar	255.612	882.744	386.575	30,6	31,5	31,9
<b>Totaal</b>		<b>834.766</b>	<b>2.804.898</b>	<b>1.210.878</b>	<b>100,0</b>	<b>100,0</b>	<b>100,0</b>

Bronnen: FOD Economie - ADSEI (EAK), berekeningen view.brussels

## ► Vaststellingen

Het moet gezegd worden dat het Brussels Gewest de coronacrisis uiteindelijk goed heeft doorstaan. Wanneer het in 2022 uit de crisis komt, verbetert de economische activiteit er zelfs duidelijk, ondanks de energiecrisis die in datzelfde jaar is uitgebroken. In 2022 bereikt de interne werkgelegenheid in het Gewest niet alleen een hoogtepunt, maar stijgt ook de werkende beroepsbevolking tot haar hoogste niveau (509.000 werknemers van 15 jaar en ouder),

waarmee het Gewest voor het eerst de grens van respectievelijk 800.000 banen en 500.000 Brusselse werknemers overschrijdt. Deze positieve evolutie bevestigt de goede resultaten die we al in 2021 zagen. Toch zullen we de ontwikkeling van de interne werkgelegenheid in Brussel in de komende edities van dit verslag op de voet moeten volgen, aangezien de negatieve effecten van de energiecrisis mogelijk met vertraging voelbaar zullen worden.

## 2.2 ARBEID IN LOONDIENTST IN 2021

### ► Algemene waarnemingen



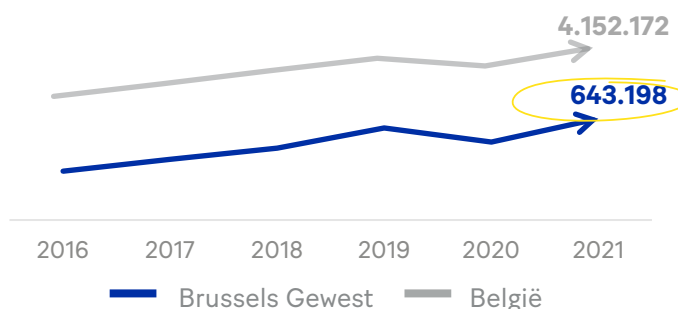
**643.198**  
werknemers

**+1,6%**

Hervatting van de positieve evolutie van de arbeid in loondienst in het BHG: we zien de **grootste stijging** sinds 2007 (+ 9945 banen, of +1,6% tegenover 2020).

Desondanks is het groeipercentage lager dan dat in de andere twee gewesten (+2,3% voor Wallonië en +2,5% voor Vlaanderen) en, meer in het algemeen, op Belgisch niveau (+2,3%).

Evolutie van de loondienst op vijf jaar



**51,4%**

is van de werknemers in loondienst in Brussel **vrouw** (een trend die vergelijkbaar is met die van vorig jaar). Sinds 2013 ligt het aandeel vrouwen dus iets hoger dan het aandeel mannen en vertoont het een stijgende tendens.



**38.493**  
vestigingen

**+2,4% (+909)**

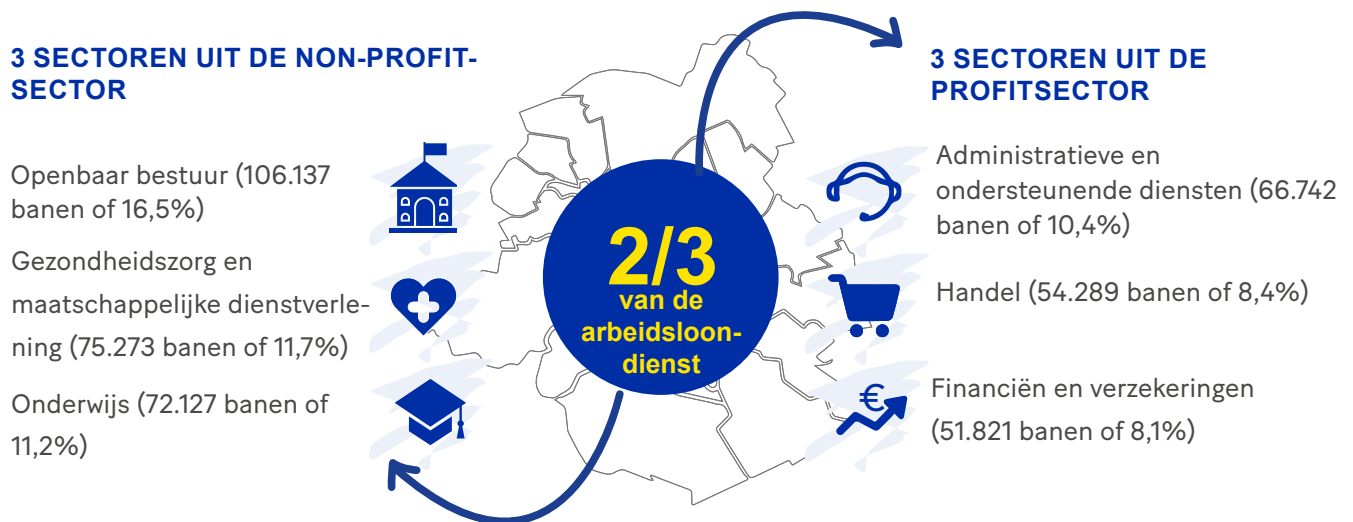
In 2021 stijgt het aantal vestigingen van alle grootten, met uitzondering van de vestigingen met 200 tot 499 werknemers, waar er een daling is van 19 vestigingen (-6,1%).

**De meeste werknemers zijn geconcentreerd in grote bedrijven** (> 250 werknemers), met een percentage van 47,2%, en middelgrote bedrijven (tussen 50 en 250 werknemers) met een percentage van 20,7%, **ondanks de lage vertegenwoordiging** van dergelijke bedrijven in het Brussels Hoofdstedelijk Gewest met respectievelijk 1,2% en 3,7%.

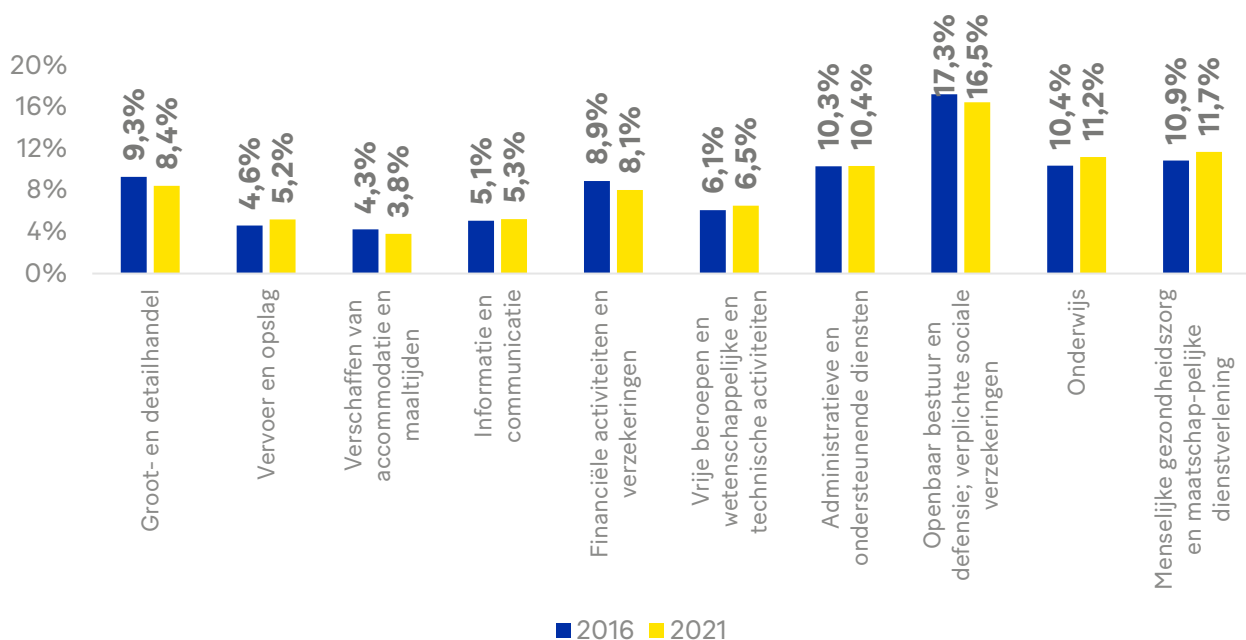
Kleine ondernemingen (< 50 werknemers) zijn weliswaar in de overgrote meerderheid in het Brussels Hoofdstedelijk Gewest (95,1%), maar zijn goed voor slechts 32,1% van de arbeid in loondienst. Dat is vooral te wijten aan het zeer grote aandeel micro-ondernemingen (< 10 werknemers) in het Brusselse economische weefsel: 79,2% van de Brusselse vestigingen zijn micro-ondernemingen.

## ► Sectoraal profiel

Meer dan 9 van de 10 banen in het Brussels Gewest zijn te vinden in de dienstensector (zie gedetailleerde tabel hieronder).



Figuur 5 - Evolutie van het aandeel van de arbeid in loondienst in de 10 belangrijkste sectoren



Bron: RSZ, berekeningen view.brussels

Voor meer informatie over het aandeel van elke sector in de Brusselse loontrekkende werkgelegenheid, en ook over hun evolutie tussen 2016 en 2021, raadpleegt u de gedetailleerde [tabel in bijlage](#).



Als we de evolutie van de arbeid in loondienst in de tien belangrijkste sectoren in het Brussels Gewest<sup>3</sup> van naderbij bekijken, zien we een zekere **dispariteit in termen van sectorale trends. In een aantal sectoren is de werkgelegenheid de afgelopen vijf jaar gedaald**, soms relatief sterk, zoals in de groot- en detailhandel (-6,1% of 3551 banen in loondienst minder tussen 2016 en 2021), de sector accommodatie en maaltijden (-6,8% of 1785 banen minder) en de financiële en verzekeringssector (-6,4% of 3557 banen minder), en soms gematigder, zoals in de sector openbaar bestuur en defensie (-1,0% of 1092 banen minder). De bouwsector, die weliswaar niet tot de tien sectoren met het grootste aantal banen in loondienst in het Brussels Gewest behoort, kent ook een daling (-6,6%, of 915 banen minder).

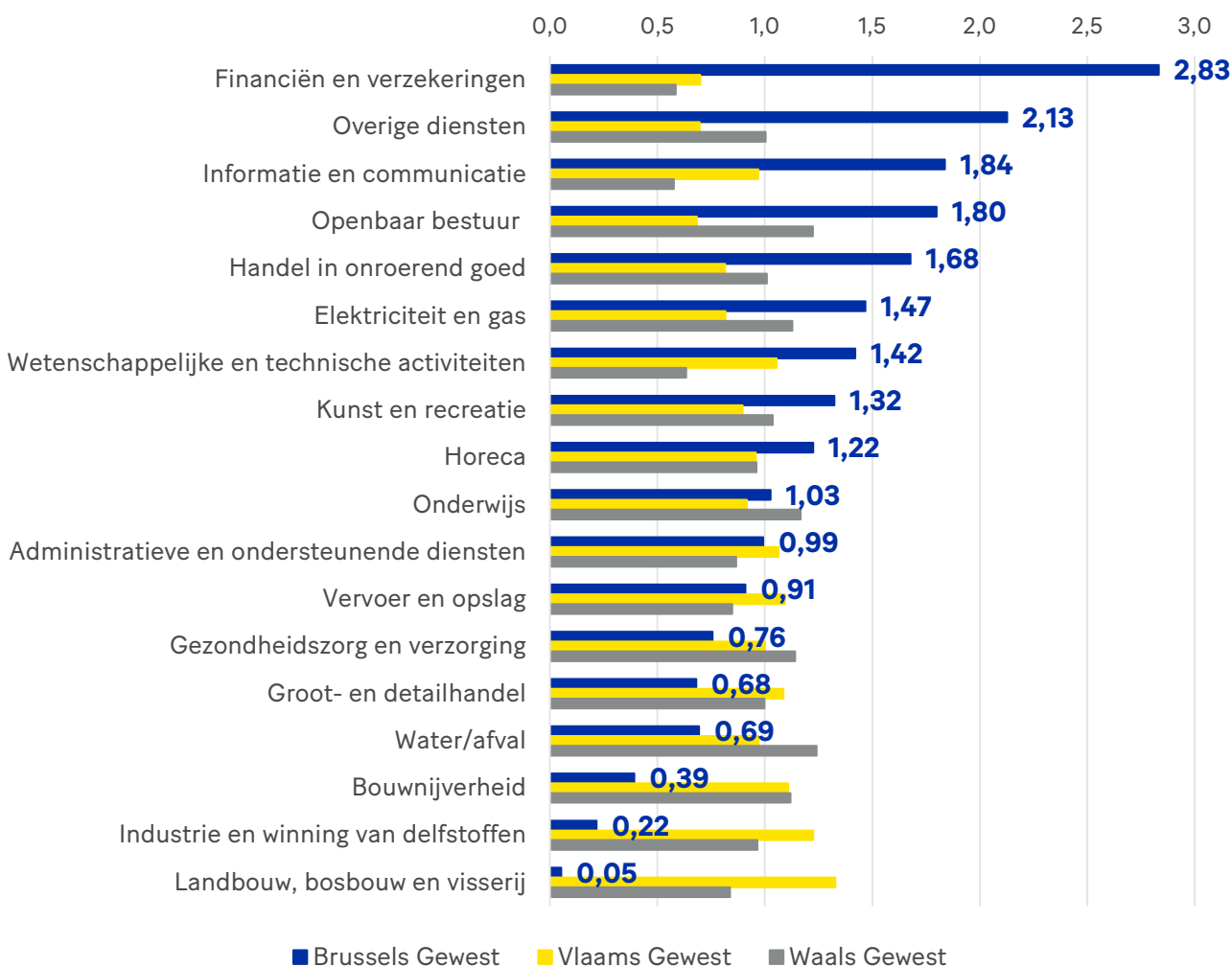
**In andere sectoren daarentegen is het aantal banen in loondienst de afgelopen vijf jaar sterk toegenomen.** Het betreft transport en opslag (+16,7% of 4792 banen meer), onderwijs (+11,9% of 7655 banen meer), menselijke gezondheidszorg en maatschappelijk werk (+11,5% of 7768 banen meer) en vrije beroepen en wetenschappelijke en technische activiteiten (+10,5% of 3987 banen meer). Tot slot **is er één sector die de afgelopen vijf jaar een aanzienlijke positieve groei heeft gekend, zij het in een iets gematigder tempo: de sector administratieve en ondersteunende diensten (+3,9%, of 2522 banen meer).**

De volgende figuur illustreert de sectorale specialisatie van de drie gewesten in 2021. Uit de cijfers blijkt onder meer de specialisatie van het Brussels Gewest in de dienstensectoren. In vergelijking met de rest van het land zijn sommige van deze activiteiten bijzonder geconcentreerd in het Brussels Gewest, met name financiën en verzekeringen (2,83), informatie en communicatie (1,84), openbaar bestuur (1,80) en vastgoedactiviteiten (1,68). Bovendien zijn, **met uitzondering van accommodatie en maaltijden (1,22), de sectoren die minder geschoolde banen genereren (transport, logistiek, bouw enz.) relatief minder sterk vertegenwoordigd in het Gewest.**

---

3 Deze tien sectoren alleen al zijn goed voor meer dan 85% van de arbeid in loondienst in het BHG.

Figuur 6 - Sectorale specialisatiecoëfficiënt in het Brussels Gewest (2021)



Bron: RSZ, berekeningen view.brussels

### OPMERKING

De gegevens betreffende arbeid in loondienst zijn enkel beschikbaar voor het jaar 2021. De waarnemingen in dit deel lopen dus achter op die voor interne werkgelegenheid en zelfstandige arbeid. Ze zijn in dit verslag dan ook slechts heel beknopt, aangezien er geen gegevens zijn over het economische herstel na de coronacrisis. Meer gedetailleerde gegevens vindt u in de bijlage. Meer gedetailleerde gegevens vindt u in de bijlage.

## 2.3. ZELFSTANDIGE ARBEID IN 2022

### ► Algemene waarnemingen

 **123.391**  
zelfstandigen

Op 31 december 2022 oefenden 123.391 Brusselse werknemers\* een zelfstandige activiteit uit, waarvan 4,6% 'helpers'\*\* ». Dit vertegenwoordigt iets minder dan een tiende van de nationale zelfstandige arbeid.

Bovendien **oefende 75,2% van hen deze activiteit als hoofdberoep uit** (d.w.z. 92.786 werknemers, helpers inbegrepen), een hoger percentage dan in de andere twee gewesten (63,1% in Vlaanderen en 58,8% in Wallonië).

 **71,1%**

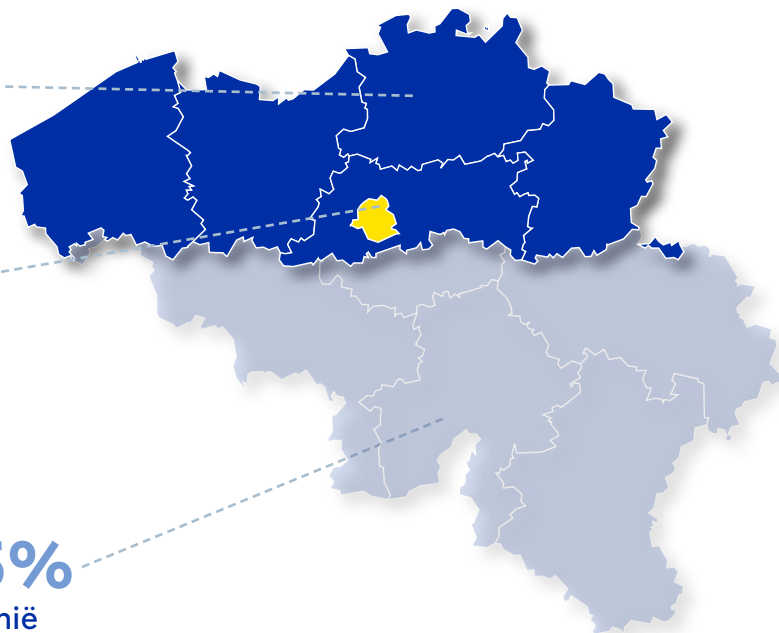
De meerderheid van de zelfstandigen in het Brussels Hoofdstedelijk Gewest zijn **mannen**. Hetzelfde stellen we vast in het Waals Gewest (62,2%) en het Vlaams Gewest (64,2%), maar dan minder uitgesproken.

### AANDEEL ZELFSTANDIGEN VAN 55 JAAR + IN BELGIË

**30,0%**  
in Vlaanderen

**23,0%**  
in Brussels Gewest

**32,5%**  
in Wallonië



\* Men gaat uit van het gewest waar de werknemer is gedomicilieerd, wetende dat dit voor zelfstandigen in de meeste gevallen overeenstemt met het gewest waarin wordt gewerkt.

\*\* Een helper is iemand die in België een zelfstandige in zijn zaak helpt of vervangt, zonder daarbij verbonden te zijn door een arbeidsovereenkomst. De helper is in principe onderworpen aan het sociaal statuut van de zelfstandigen.

## ► Vaststellingen

**Na de gezondheidscrisis bleef het aantal zelfstandigen in de drie gewesten toenemen. Tussen 2021 en 2022 merken we echter een duidelijke vertraging: in het Brussels Gewest steeg hun aantal toen 'slechts' met 1,3%, terwijl het in de jaren vóór de crisis elk jaar met ongeveer 3% toenam.** Deze vertraging is ook zichtbaar in de andere twee gewesten.

De **analyse van de evolutie van de afgelopen vijf jaar bevestigt overigens de tendens** die in de vorige editie van dit verslag werd vastgesteld, namelijk dat **het Brussels Gewest niet langer het gewest is waar de zelfstandige arbeid** (alle statuten samen, hoofd- en bijberoep) de **afgelopen vijf jaar** (2017-2022) **het sterkst is toegenomen**. Ook al blijft de stijging er aanzienlijk (+14,9%), het is nu in Vlaanderen dat

de zelfstandige arbeid het sterkst is toegenomen in deze periode (+16,8%), terwijl de toename in Wallonië zwakker blijft (+12,6%).

**Het aantal helpers blijft ook dalen in 2022** (-3,6%) tegenover 2021, wat de neerwaartse trend bevestigt die in het vorige verslag werd benadrukt. Deze daling is meer uitgesproken in Vlaanderen, waar het aantal met 5,4% daalt, terwijl het relatief stabiel blijft in Wallonië, ook al is er een lichte daling (-0,1%).

Over een periode van vijf jaar is het aantal helpers in het Brussels Gewest tussen 2018 en 2022 met 5,1% teruggelopen. De daling is sterker in Vlaanderen (-19,4%), terwijl ze in Wallonië meer binnen de perken blijft (-0,6%).

Tabel 2 - Aantal zelfstandigen en evolutie volgens statuut en woonplaats (2017-2022 en 2021-2022)

		2022	VARIATIE 2017-2022		VARIATIE 2021-2022	
			Aantal	%	Aantal	%
<b>BRUSSELS GEWEST</b>	Zelfstandigen	117.651	+16.316	+16,1	+1.821	+1,6
	Helpers	5.740	-309	-5,1	-215	-3,6
	<b>Totaal</b>	<b>123.391</b>	<b>+16.007</b>	<b>+14,9</b>	<b>+1.606</b>	<b>+1,3</b>
<b>VLAAMS GEWEST</b>	Zelfstandigen	745.912	+120.043	+19,2	+20.456	+2,8
	Helpers	33.337	-8.026	-19,4	-1.895	-5,4
	<b>Totaal</b>	<b>779.249</b>	<b>+112.017</b>	<b>+16,8</b>	<b>+18.561</b>	<b>+2,4</b>
<b>WAALS GEWEST</b>	Zelfstandigen	322.091	+21.346	+13,4	+6.264	+2,0
	Helpers	16.549	-108	-0,6	-10	-0,1
	<b>Totaal</b>	<b>338.640</b>	<b>+37.895</b>	<b>+12,6</b>	<b>+6.254</b>	<b>+1,9</b>
<b>TOTAAL</b>		<b>1.241.280</b>	<b>+165.919</b>	<b>+15,4</b>	<b>+26.421</b>	<b>+2,2</b>

Bronnen: RSVZ, berekeningen view.brussels

In 2022 **startten 18.469 personen een zelfstandige activiteit op in het Brussels Gewest**. Dat betekent een lichte stijging met +4,3%, hetzij 764 extra opstartingen ten opzichte van 2021. Deze positieve evolutie in de loop van het jaar is alleen zichtbaar in het Brussels Gewest; in de andere twee gewesten daalt het aantal startende zelfstandigen. De daling is vooral uitgesproken in Vlaanderen, waar 4819 nieuwe bedrijven minder werden opgericht dan het jaar voordien (-6,3%). Wallonië kende, zij het in mindere mate, een vergelijkbare daling (-0,4%, of 134 minder nieuwe bedrijven).

**Tabel 3** - Evolutie van het aantal opgestarte en stopgezette activiteiten volgens woonplaats (2017-2022 en 2021-2022)

		2022	VARIATIE 2017-2022		VARIATIE 2021-2022	
			Aantal	%	Aantal	%
<b>Aantal nieuwe activiteiten in de loop van het jaar</b>	Brussels Gewest	18.469	+378	+2,1	+764	+4,3
	Vlaams Gewest	72.117	+9.089	+14,4	-4.819	-6,3
	Waals Gewest	29.724	-336	-1,1	-134	-0,4
	<b>België</b>	<b>120.310</b>	<b>+9.131</b>	<b>+8,2</b>	<b>-4.189</b>	<b>-3,4</b>
<b>Aantal stopgezette activiteiten in de loop van het jaar</b>	Brussels Gewest	8.773	+653	+8,0	+1.860	+26,9
	Vlaams Gewest	36.346	+3.907	+12,0	+6.471	+21,7
	Waals Gewest	15.140	+874	+6,1	+2.426	+19,1
	<b>België</b>	<b>60.259</b>	<b>+5.434</b>	<b>+9,9</b>	<b>+10.757</b>	<b>+21,7</b>

Bronnen: RSVZ, berekeningen view.brussels

Terwijl er in 2021 in de drie gewesten aanzienlijk meer bedrijven werden opgericht, **was 2022 een meer gemengd jaar. Het Brussels Gewest is het enige waar we het aantal zien toenemen (+4,3% tegenover 2021)**. Die stijging, die we zoals gezegd alleen in het BHG vaststellen, zou echter het resultaat kunnen zijn van een soort inhaaleffect, aangezien de gezondheidscrisis een grotere impact had op het Brussels Gewest. Hier was de vertraging in de oprichting van nieuwe bedrijven het meest uitgesproken. In Vlaanderen en Wallonië wordt 2022, na een duidelijke stijging het vorige jaar, gekenmerkt door een daling van het aantal nieuwe bedrijven. De daling is heel uitgesproken in Vlaanderen (-6,3%), terwijl ze in Wallonië (-0,4%) relatief beperkt blijft.

Daarbij komt nog dat, terwijl Brussel in 2021 het enige gewest was waar het aantal zelfstandigen die hun activiteit stopzetten sterk was gedaald, **het inhaaleffect dit jaar merkbaar is, aangezien het aantal personen die hun activiteit stopzetten tussen 2021 en 2022 met 26,9% is toegenomen**. Ook de cijfers voor Vlaanderen en Wallonië zijn gestegen, zij het in mindere mate (respectievelijk +21,7% en +19,1%).

**De energiecrisis** als gevolg van het Russisch-Oekraïense conflict en de sterke stijging van de energieprijzen kunnen deze aanzienlijke stijging in de drie gewesten van het land verklaren.

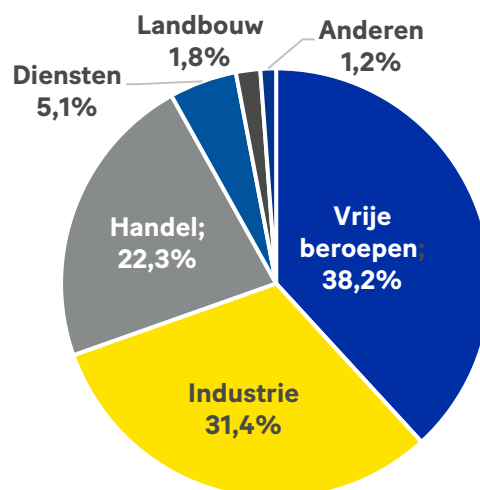
De sterkere stijging in het BHG kan echter ook worden verklaard door **de beperking in 2022 van het gebruik van het overbruggingsrecht, een maatregel die werd ingevoerd tijdens de gezondheids crisis**, terwijl de Brusselse zelfstandigen die ervan genoten in 2021 oververtegenwoordigd waren. We kunnen er dus van uitgaan dat de zelfstandigen die in moeilijkheden verkeerden maar van deze steunmaatregel gebruikmaakten, hierdoor hun activiteit niet hebben moeten stopzetten in 2021 en hiertoe wel werden gedwongen toen de toegang tot het overbruggingsrecht werd beperkt.

Uiteindelijk hebben de twee opeenvolgende crisissen een negatief effect op de netto oprichting van nieuwe bedrijven<sup>4</sup> in het Brussels Gewest, die opnieuw vertraagt in 2022. Terwijl er in 2021 in totaal 10.792 nieuwe activiteiten werden opgericht, bedraagt dat aantal in 2022 nog slechts 9696, wat neerkomt op een daling van 10,2%. Zoals in de vorige editie van dit verslag werd verwacht, heeft de stopzetting van de steunmaatregelen (de facto moratorium) of hun beperking (overbruggingsrecht) een negatief effect gehad op de netto oprichtingen.

### ► Sectoraal Profiel

Net als de vorige jaren zijn de **vrije beroepen** (artsen/chirurgen, advocaten, paramedische functies enz.) de best vertegenwoordigde zelfstandige activiteitentak in Brussel. Meer dan één op drie zelfstandigen is er daadwerkelijk aan verbonden (38,2%). Daarna volgen de sector van de industriële<sup>5</sup> activiteiten en de handel (respectievelijk 31,4% en 22,1%).

Figuur 7 - Verdeling van de zelfstandigen per activiteitentak in het Brussels Gewest (2022, in %)



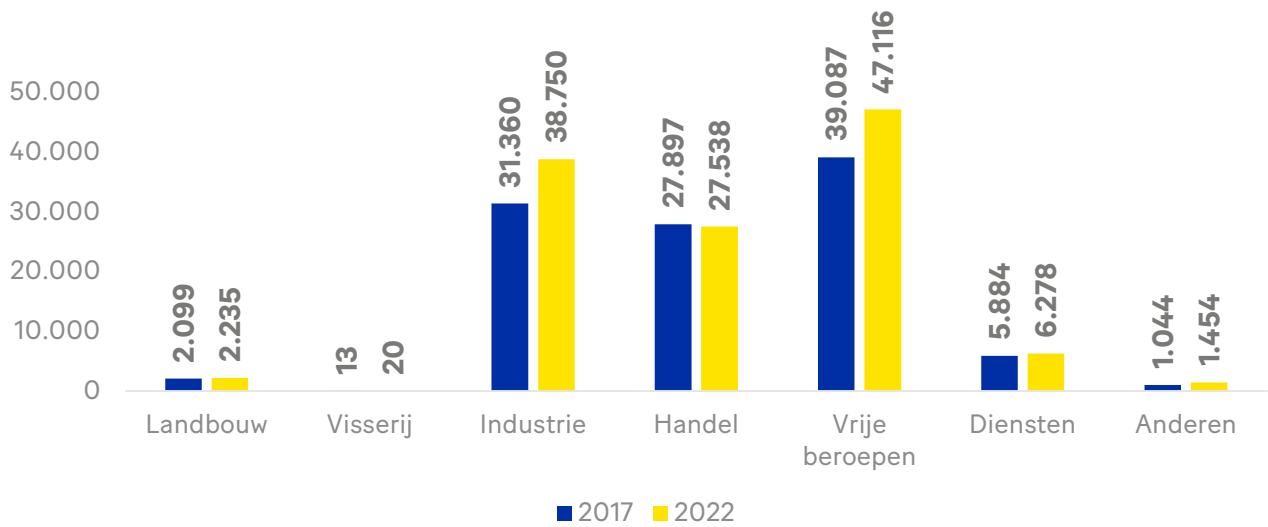
4 Ofwel het aantal nieuwe activiteiten waarvan het aantal stopgezette activiteiten wordt afgetrokken.

5 Bedrijfstak die met name bestaat uit de subtakken van de bouwnijverheid, de chemische industrie, de voedingsindustrie enz.

Bronnen: RSVZ, berekeningen view.brussels

In alle sectoren zijn zelfstandig werkende vrouwen ondervetegenwoordigd, maar in verschillende mate, afhankelijk van de sector. Ze vertegenwoordigen iets minder dan één zelfstandige op tien in de sectoren visserij (10,0%) en industrie (8,7%), bijna twee zelfstandigen op tien in de sector landbouw (24,7%) en bijna drie zelfstandigen op tien in de sectoren handel (28,2%) en overige (34,0%). Zelfstandig werkende vrouwen zijn daarentegen sterker vertegenwoordigd (zij het nog steeds een minderheid) in de vrije beroepen (43,4%) en de dienstensector (47,2%).

Figuur 8 - Evolutie van de zelfstandige arbeid tussen 2017 en 2022



Bron: RSVZ, berekeningen view.brussels

Als we de evolutie van de zelfstandige arbeid per activiteitensector in het Brussels Gewest van dichterbij bekijken, zien we een **toename van de tewerkstelling in alle activiteitensectoren**, met uitzondering van de handel, waar we tussen 2017 en 2022 een daling met 1,3% vaststellen (359 banen minder). De twee sectoren die het sterkst vertegenwoordigd zijn in het BHG, vrije beroepen en de industrie, laten een duidelijke stijging zien (respectievelijk +20,5% of 8029 extra banen en +23,6% of 7390 extra banen).

## 2.4 DEMOGRAFIE VAN DE ONDERNEMINGEN

De gegevens over de demografie van de ondernemingen geven inzicht in de economische vitaliteit en dynamiek op het Brusselse grondgebied.

De door Statbel gepubliceerde gegevens over het aantal btw-plichtige bedrijven bevestigen het goede economische herstel na covid, aangezien **de opwaartse trend die in de vorige twee edities van dit verslag werd waargenomen, in alle gewesten van het land aanhoudt.**

**Er blijven echter gewestelijke verschillen bestaan:** in Vlaanderen is de stijging tussen 2017 en 2022 groter (+25,2% of 143.739 bijkomende bedrijven) dan in de andere twee gewesten (+13,0% of 13.581 bedrijven meer in Brussel en +16,7% of 41.630 bedrijven meer in Wallonië). Dezelfde vaststelling wordt gedaan tussen 2021 en 2022 met een sterkere jaarlijkse stijging in Vlaanderen (+5,2%, tegenover 2,4% voor Brussel en 3,9% voor Wallonië). Tussen 2021 en 2022 bedraagt de nationale jaarlijkse stijging 4,5% (dus 48.796 btw-plichtige ondernemingen meer).

Tabel 4 - Evolutie van het aantal btw-plichtige ondernemingen volgens gewest (2017-2022 en 2021-2022)

	2022	VARIATIE 17-22		VARIATIE 21-22	
		Aantal	%	Aantal	%
Brussels Gewest	118.286	+13.581	+13,0%	+2.745	+2,4%
Vlaams Gewest	714.083	+143.739	+25,2%	+34.978	+5,2%
Waals Gewest	290.406	+41.630	+16,7%	+10.971	+3,9%
Andere	20.628	+2.462	+13,6%	+102	+0,5%
<b>België</b>	<b>1.143.403</b>	<b>+201.412</b>	<b>+21,4%</b>	<b>+48.796</b>	<b>+4,5%</b>

Bronnen: Statbel, berekeningen view.brussels

Het aantal **opgerichte ondernemingen blijft tussen 2017 en 2022 toenemen in de drie gewesten van het land**, in tegenstelling tot wat werd waargenomen in de vorige editie van dit verslag, waar een daling over 5 jaar werd genoteerd in het Brussels Gewest. **De toename verschilt echter aanzienlijk van gewest tot gewest. De groei blijft beperkt in Brussel** (+1,4%, of 172 oprichtingen van







ondernemingen meer dan in 2021), terwijl hij zeer hoog is in Wallonië en vooral in Vlaanderen (respectievelijk +22,5% of 5.394 nieuwe ondernemingen en +50,9% of 27.835 nieuwe ondernemingen).

Het aantal opgerichte ondernemingen wordt vervolgens bekeken in samenhang met het aantal **stopzettingen**. De nominale groei van de stopzettingen is in alle drie de gewesten positief. Tussen 2017 en 2022 steeg hij sterker in Vlaanderen (+50,3% of 16.043 meer stopzettingen) en Wallonië (+13,2% of 2.191 meer stopzettingen) dan in Brussel (+9,6% of 767 meer stopzettingen). **Brussel is dus het enige gewest waar het aantal stopzettingen van activiteiten tijdens de onderzochte periode relatief sterker is toegenomen dan het aantal oprichtingen. Het economische herstel na de gezondheids crisis lijkt dus minder groot in het Brussels Gewest en volstaat niet om de negatieve effecten van de crisis, waargenomen in de vorige edities van dit verslag, goed te maken.**

Uit de analyse van de jaarlijkse variaties van de oprichtingen en stopzettingen **tussen 2021 en 2022** blijkt opnieuw hoe sterk de dynamiek van de ondernemingen verschilt tussen de gewesten. **Hoewel het aantal startende ondernemingen in de drie gewesten toeneemt, zijn er ook verschillen.** In Wallonië en Vlaanderen is de stijging groter (respectievelijk +11,6% en +12,0%) dan in **Brussel**, waar de **stijging veel gematigder** is (+8,5%). Dit verschil tussen de gewesten valt te verklaren door de samenstelling van het economische weefsel van elk gewest. Zo telt Brussel relatief meer bedrijven in de sectoren die zwaar werden getroffen door de aanpak van de crisis, wat de oprichting van ondernemingen op korte termijn kan afremmen.

Net als vorig jaar stijgt het aantal **stopzettingen tussen 2021 en 2022** in elk gewest. **Er zijn ook sterke verschillen tussen de gewesten onderling.** Zo steeg het aantal stopzettingen sterker in Wallonië en Vlaanderen (respectievelijk +13,0% met 2.156 extra stopzettingen en +15,7% met 6.489), terwijl het in het Brussels Gewest gematigder was (+8,2% met 660 extra stopzettingen).

Deze nieuwe stijging is te wijten aan de opheffing in 2021 van een deel van de overheidsmaatregelen ter ondersteuning van al dan niet levensvatbare ondernemingen (o.a. moratorium op faillissementen, uitstel van betaling van bijdragen enz.). De gevolgen van die stopzetting laten zich in 2022 verder voelen.

Tabel 5 - Evolutie van het aantal oprichtingen en stopzettingen van ondernemingen volgens gewest (2016-2021 en 2020-2021)

	2022	VARIATIE 17-22		VARIATIE 21-22		
		Aantal	%	Aantal	%	
<b>Aantal oprichtingen</b>	Brussels Gewest	12.445	+172	+1,4%	+974	+8,5%
	Vlaams Gewest	82.494	+27.835	+50,9%	+8.870	+12,0%
	Waals Gewest	29.344	+5.394	+22,5%	+3.060	+11,6%
	<b>België</b>	<b>126.858</b>	<b>+33.176</b>	<b>+35,4%</b>	<b>+12.299</b>	<b>+10,7%</b>
<b>Aantal stopzettingen</b>	Brussels Gewest	8.746	+767	+9,6%	+660	+8,2%
	Vlaams Gewest	47.948	+16.043	+50,3%	+6.489	+15,7%
	Waals Gewest	18.768	+2.191	+13,2%	+2.156	+13,0%
	<b>België</b>	<b>78.062</b>	<b>+20.468</b>	<b>+35,5%</b>	<b>+7.342</b>	<b>+10,4%</b>

Bronnen: Statbel, berekeningen view.brussels

De analyse van de evolutie van de **faillissementen** in het Brussels Gewest biedt niet alleen een beeld van de oprichtingen en stopzettingen van ondernemingen, maar ook van de demografie van de ondernemingen.

Tabel 6 - Evolutie van het aantal faillissementen volgens activiteitssector, in het Brussels Gewest (2021-2022)

	2022	VARIATIE 2021-2022	
		Aantal	%
<b>C</b> Industrie	62	11	21,6%
<b>F</b> Bouw	417	180	75,9%
<b>G</b> Groot- en detailhandel; reparatie van auto's en motorfietsen	364	76	26,4%
<b>H</b> Vervoer en opslag	166	36	27,7%
<b>I</b> Verschaffen van accommodatie en maaltijden	289	54	23,0%
<b>J</b> Informatie en communicatie	60	22	57,9%
<b>K</b> Financiële activiteiten en verzekeringen	6	-1	-14,3%
<b>L</b> Exploitatie van en handel in onroerend goed	33	0	0,0%

		2022	VARIATIE 2021-2022	
			Aantal	%
<b>M</b>	Vrije beroepen en wetenschappelijke en technische activiteiten	128	27	26,7%
<b>N</b>	Administratieve en ondersteunende diensten	124	14	12,7%
<b>Q</b>	Menselijke gezondheidszorg en maatschappelijke dienstverlening	36	12	50,0%
<b>R</b>	Kunst, amusement en recreatie	24	7	41,2%
	Diverse (A, B, D, E, O, P, S, T en U)	67	6	9,8%
	<b>Totaal BHG</b>	<b>1.776</b>	<b>444</b>	<b>33,3%</b>
	<b>Totaal België</b>	<b>9.265</b>	<b>2732</b>	<b>41,8%</b>

Bronnen: FOD Economie - ADSEI, berekeningen view.brussels

In 2022 werden in het Brussels Gewest 1.776 faillissementen geregistreerd, wat neerkomt op iets minder dan een vijfde van het totale aantal faillissementen in België (9.265).

In tegenstelling tot 2020 en 2021 kenmerkt 2022 zich door een aanzienlijke stijging van het aantal faillissementen (444 faillissementen meer in 2022 dan in 2021). Deze stijging doet zich bovendien voor in een groot aantal activiteitensectoren. Zoals verwacht in eerdere edities van dit verslag **lijken de negatieve effecten van de coronacrisis voelbaar te zijn geworden zodra er minder beroep kon worden gedaan op steunmaatregelen, en deze effecten vallen bovendien samen met de energiecrisis** die Europa heeft getroffen sinds het begin van het Russisch-Oekraïense conflict. Het is echter moeilijk om een onderscheid te maken tussen faillissementen als gevolg van de coronacrisis en faillissementen als gevolg van de energiecrisis.



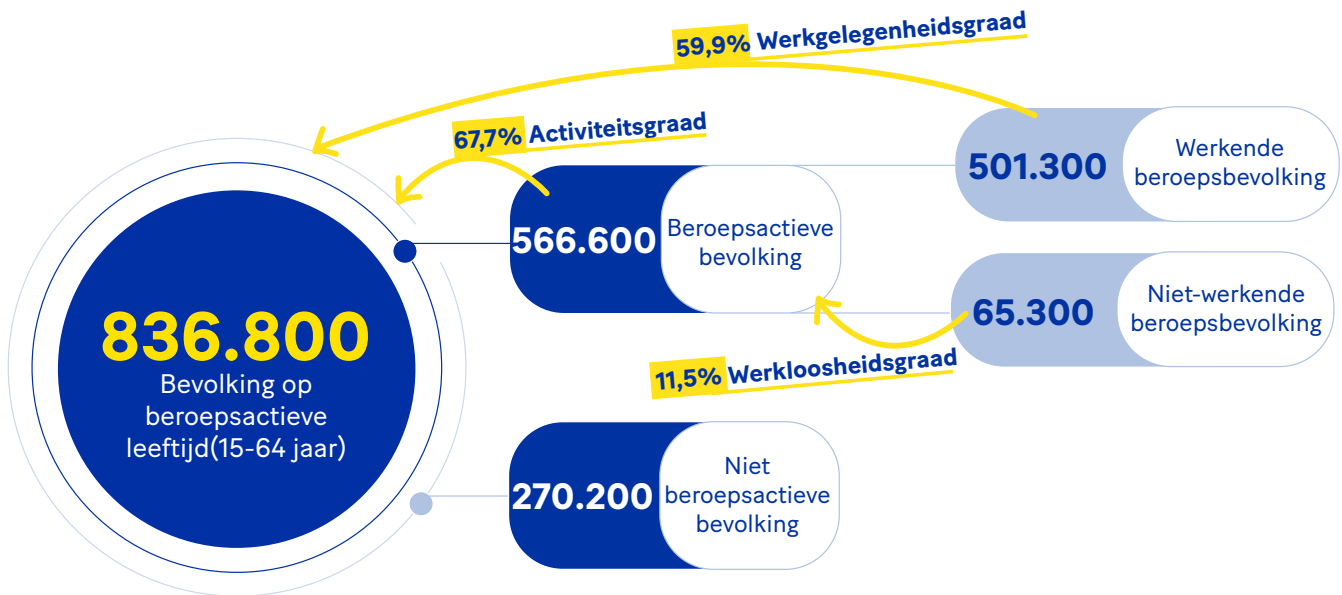
# Indicatoren voor deelname aan de arbeidsmarkt



De toestand van de arbeidsmarkt kan ook worden begrepen aan de hand van de voornaamste indicatoren voor deelname aan de arbeidsmarkt (namelijk de activiteits-, werkgelegenheids- en werkloosheidsgraad). Hoewel zij een goede indicatie geven van de

manier waarop de arbeidsmarkt evolueert, zijn de verschillende componenten die voor de berekening ervan worden gebruikt niet allemaal even gevoelig voor de wisselvalligheden van de economie.

**Figuur 9** - Belangrijkste indicatoren van de Brusselse bevolking op beroepsactieve leeftijd (2022)



Bronnen: FOD Economie (ADSEI - EAK), berekeningen view.brussels

In 2022 telde het Brussels Gewest op zijn grondgebied ongeveer 836.800 personen van 15 tot 64 jaar. Deze bevolking, die bekend staat als de **'bevolking op beroepsactieve leeftijd'**, groeit gestaag. Deze stijging is het gevolg van verschillende demografische factoren die eigen zijn aan het Gewest. In Brussel is er een meer uitgesproken demografische groei, die wordt verklaard door hogere natuurlijke en migratiesaldi, die een invloed hebben op de bevolking op beroepsactieve leeftijd. In Vlaanderen en Wallonië is een dergelijke stijging niet te zien. De voorbije vijf jaar is de bevolking op beroepsactieve leeftijd met 5,1% gestegen in Brussel (tegenover +1,8% in Vlaanderen en +0,6% in Wallonië). Tussen 2021 en 2022 bedraagt deze stijging 1,5% in Brussel (+0,7% in Vlaanderen en +0,3% in Wallonië).

Van de bevolking op beroepsactieve leeftijd is een deel aan het werk: de **werkende beroepsbevolking**. Een ander deel is werkzoekend (of werkloos) en vertegenwoordigt de **niet-werkende beroepsbevolking** (doorgaans 'de werklozen' genoemd). De twee groepen samen vormen de **beroepsbevolking**, die 566.600 personen telt, waarvan 501.300 tewerkgestelde mensen, zowel loontrekkenden als zelfstandigen, en 65.300 werkloze mensen. Een laatste deel tot slot bevindt zich in de marge van de arbeidsmarkt. Deze mensen zijn noch aan het werk, noch werkloos: dit is de **niet-beroepsactieve bevolking** (270.200 personen), waaronder verschillende statuten vallen (studenten, huisvrouwen en -mannen, ontmoedigde werklozen die niet langer actief werk zoeken, arbeidsongeschikten, vervroegd gepensioneerden enz.).

## 3.1 ACTIVITEITSGRAAD

In 2022 bedraagt de activiteitsgraad<sup>6</sup> **67,7% in het Brussels Gewest**, 73,8% in het Vlaams Gewest en 65,5% in het Waals Gewest. Op Belgisch niveau is de activiteitsgraad met 0,8 procentpunt **gestegen in vergelijking met 2021**. Deze stijging is vooral te merken in Brussel (+2,2 pp) en in Vlaanderen (+1,0 pp), terwijl de Waalse activiteitsgraad stabiel blijft.

### Vergelijking over 5 jaar

De activiteitsgraad in het Brussels Gewest is in vijf jaar tijd met 1,6 pp. gestegen, in het Vlaams Gewest met 3,2 pp. en in het Waals Gewest met **1,6 pp**. Op Belgisch niveau stijgt de activiteitsgraad met 2,5 procentpunt ten opzichte van 2018.

6 Aandeel op de arbeidsmarkt van actieve personen van de bevolking op beroepsactieve leeftijd. De bron voor deze indicator is de Enquête naar de arbeidskrachten van de FOD Economie.

### Kenmerken van de activiteitsgraad in 2021 van de 15- tot 64-jarigen (EAK)

**73,1%** ↑ **+1,3%**

De activiteitsgraad van mannen in 2022

**62,3%** ↑ **+3,1%**

De activiteitsgraad van vrouwen in 2022

**86,7%** ↑ **+2,6%**

De activiteitsgraad van hooggeschoolden in 2022 (**41,7%** laaggeschoolden, -0,2% ten opzichte van 2021)



**68,2%** ↑ **+3,4%**

De activiteitsgraad van 50-plussers stijgt ten opzichte van 2021 (64,8%)

**>50  
jaar**

## 3.2 WERKGELEGENHEIDSGRAAD

In 2022 bedraagt de werkloosheidsgraad<sup>7</sup> van de 15-tot 64-jarigen **59,9% in het Brussels Gewest (+2,6 pp in vergelijking met 2021)**, 71,5% in het Vlaams Gewest (+1,5pp), 60,0% in Waals Gewest (+0,4 pp) en 66,5% voor het land in zijn geheel (+1,2 pp). De werkgelegenheidsgraad van de 20- tot 64-jarigen bedraagt **65,2%** in het Brussels Gewest, 76,7% in het Vlaams Gewest en 65,7% in het Waals Gewest.

### Vergelijking over 5 jaar

De werkgelegenheidsgraad in het Brussels Gewest is in vijf jaar tijd gestegen met **3,7 pp**, in het Vlaams Gewest met 3,9 pp, in het Waals Gewest met 2,3 pp en in België met 3,4 pp.

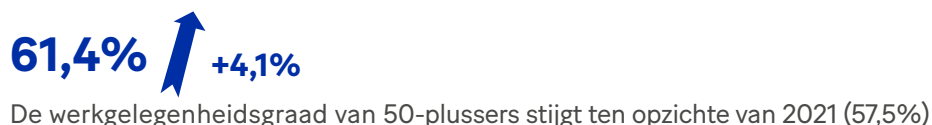
Meer informatie over de Europese strategie en discussies over de werkgelegenheidsgraad in het **rapport 2021**.

<sup>7</sup> De werkgelegenheidsgraad wordt berekend door de werkende beroepsbevolking te delen door de bevolking op beroepsactieve leeftijd. Dit is de bevolkingsgroep die aan het werk is, ongeacht de plaats waar het werk wordt verricht. De bron voor deze indicator is de Enquête naar de arbeidskrachten van de FOD Economie.

### Kenmerken van de werkgelegenheidsgraad in 2022 van de 15- tot 64-jarigen (EAK)



>50  
jaar



Deze indicator verstrekt **informatie die complementair is aan de activiteitsgraad**, aangezien hij het aandeel van de bevolking op beroepsactieve leeftijd uitdrukt dat daadwerkelijk een baan heeft. Dit is trouwens de indicator die over het algemeen door instellingen wordt gebruikt om werkgelegenheidsdoelstellingen te bepalen, maar ook om de uitvoering van nieuwe overheidsbeleidslijnen te rechtvaardigen.

## 3.3 WERKLOOSHEIDSGRAAD EN HALO ROND DE WERKLOOSHEID

### 3.3.1 Administratieve werkloosheidsgraad<sup>8</sup>

Ondanks de continue daling die sinds 2013 wordt waargenomen, met uitzondering van 2019, is de administratieve werkloosheidsgraad in Brussel sinds de oprichting van het Gewest in 1989 gestegen. In 2022 bedraagt hij 14,2% in het Brussels Gewest.

#### Ontdek de evolutie in de tijdlijn

De individuele kenmerken van de werkloosheidsgraad in 2022 ([ViewStat](#))



14,2% in BHG (-1,0% in vergelijking met 2021)



14,8% (-1,1%)



13,8% (-0,9%)

#### 23,1%

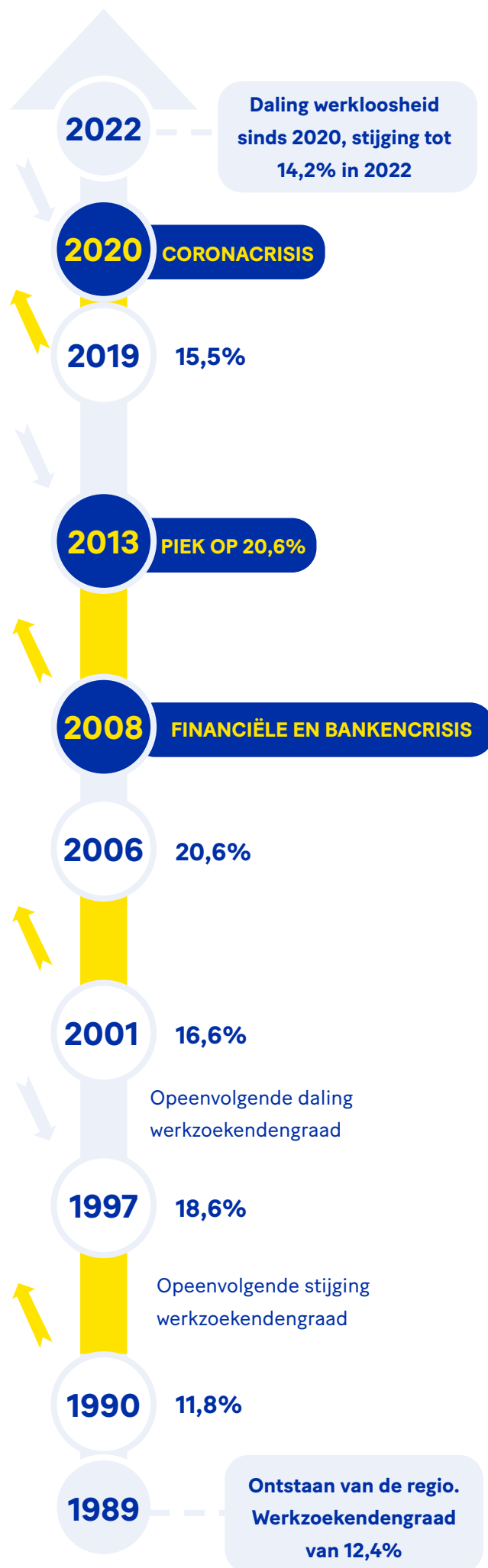
De werkloosheidsgraad van jongeren <25 jaar daalde met 1,3% ten opzichte van 2021 (24,4%)

#### ► Werkloosheidsgraad (EAK)

Volgens EAK, **bedraagt de werkloosheidsgraad<sup>9</sup> 11,5% in het Brussels Gewest** (-3,5 pp in vijf jaar), 3,2% in het Vlaams Gewest (-1,2 pp), 8,4% in het Waals Gewest (-1,4 pp) en 5,6% voor het land in zijn geheel (-1,5 pp).

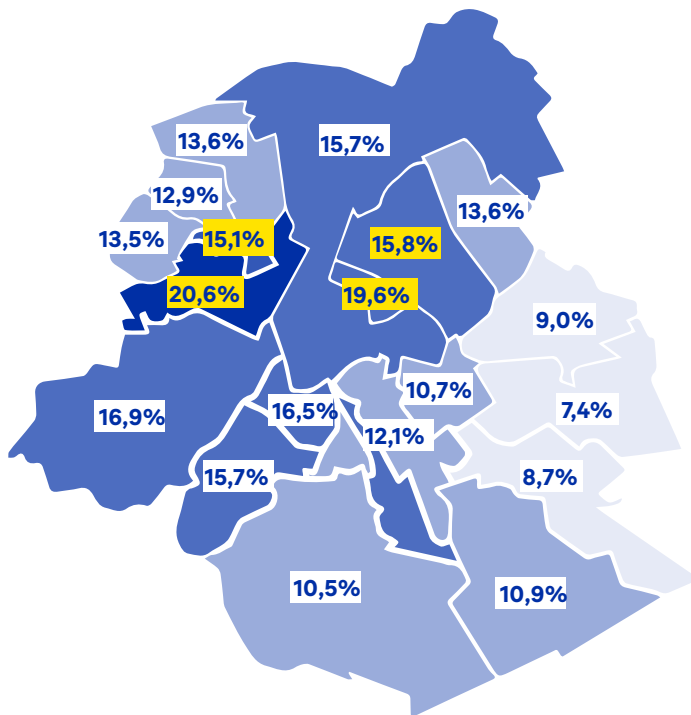
<sup>8</sup> De bronnen voor dit cijfer gebruikte zijn de NBB, FOD Economie - Statbel (EAK), Actiris, VDAB, Forem, RVA - Directie Statistiek. De berekeningen worden gemaakt door view.brussels.

<sup>9</sup> De werkloosheidsgraad is de verhouding tussen het aantal niet-werkende werkzoekenden en de beroepsbevolking (15-64). De gebruikte bron is Enquête naar de arbeidskrachten (EAK).





### 3.3.2 Administratieve werkloosheidsgraad per gemeente



Tussen 2017 en 2022 loopt de werkloosheidsgraad in het Brussels Gewest terug van 16,6% naar 14,2%. Dezelfde trend stellen we vast in bijna alle gemeenten van het Gewest. De grootste dalingen doen zich voor in de gemeenten Sint-Joost-ten-Node (-4,5 pp), Schaarbeek (-3,9 pp), Molenbeek (-3,0 pp) en Koekelberg (-3,0 pp). Meer algemeen zien we sinds enkele jaren een gunstigere evolutie van de werkloosheid in de gemeenten van de eerste kroon.

### 3.3.3 Werkloosheidsgraad volgens origine

«De personen van niet-Europese origine hebben in 2021 nog steeds de hoogste werkloosheidsgraad in het Brussels Gewest (18,0%), terwijl dit percentage voor mensen van Belgische origine aanzienlijk lager ligt (7,5%)»

De kwestie van de **etnische diversiteit op de arbeidsmarkt is bijzonder nijpend** in het Brussels Gewest, waar multiculturaliteit een dagelijkse realiteit is.

Bij gebrek aan statistieken m.b.t. de origine van de personen bood de variabele 'nationaliteit' lange tijd het enige uitgangspunt voor deze kwestie. Sinds

2013 voeren de FOD Werkgelegenheid en Unia een socio-economische monitoring op deze kwestie uit vanuit het perspectief van de origine door statistieken m.b.t. origine op te stellen op basis van de huidige nationaliteit van een persoon, zijn eerste geregistreerde nationaliteit en de eerste geregistreerde nationaliteit van zijn beide ouders. In 2019 gebruikte view.brussels deze statistische gegevens voor zijn eerste longitudinale studie volgens nationale origine<sup>10</sup> om een eerste diagnose te stellen op Brussels niveau en tot concrete maatregelen te komen om gelijke toegang tot de arbeidsmarkt te bewerkstelligen. Dit jaar is er een verzoek voor koppeling van geanonimiseerde gegevens ingediend bij de KSZ en aanvaard, zodat er volgend jaar een update van deze studie komt.

<sup>10</sup> view.brussels, 2019, [Profiel en traject van de werkzoekenden in het Brussels Hoofdstedelijk Gewest. Monitoring volgens origine.](#)

Volgens de online beschikbare gegevens van de KSZ vertoont de werkloosheidsgraad<sup>11</sup> volgens origine de afgelopen jaren overigens geen grote variaties. Vergeleken met het gewestelijke gemiddelde hebben personen van niet-Europese origine in 2021 nog steeds de hoogste werkloosheidsgraad in het Brussels Gewest (18,0%), terwijl dit percentage voor mensen van Belgische origine aanzienlijk lager ligt (7,5%). De toegang tot de arbeidsmarkt blijft dus bijzonder moeilijk voor mensen van niet-Europese origine, met een werkgelegenheidsgraad van 46,8%

tegenover 72,6% voor mensen van Belgische origine.

De **groepen van buitenlandse origine die nog altijd het meest te maken krijgen met werkloosheid in het Brussels Gewest zijn: mensen van Congolese/Burundese/Rwandese origine (22,2%), van Maghrebijnse origine (20,2%), uit 'andere Afrikaanse landen' (19,4%) en van Turkse origine (17,7%).**

Tabel 7 - Werkloosheids- en werkgelegenheidsgraad<sup>12</sup> volgens origine en nationaliteit in het BHG (4 / 2021)

		Origine			Nationaliteit		
		Belg	EU	Niet-EU	Belg	EU	Niet-EU
<b>Werkloosheidsgraad</b>	Mannen	7,8	8,9	17,7	13,1	7,2	16,6
	Vrouwen	7,1	9,9	18,3	13,1	8,3	13,2
	<b>Totaal</b>	<b>7,5</b>	<b>9,4</b>	<b>18,0</b>	<b>13,1</b>	<b>7,7</b>	<b>15,3</b>
<b>Werkgelegenheidsgraad</b>	Manenn	73,4	58,4	54,4	65,3	57,7	43,8
	Vrouwen	71,7	49,0	39,0	56,8	45,4	27,0
	<b>Totaal</b>	<b>72,6</b>	<b>53,6</b>	<b>46,8</b>	<b>61,1</b>	<b>50,5</b>	<b>35,5</b>

Bronnen: KSZ, berekeningen view.brussels

Wat het **geslacht** betreft, ligt de werkloosheidsgraad voor vrouwen van Belgische origine lager dan die voor mannen, maar dat geldt niet voor vrouwen van Europese of niet-Europese origine. Hun percentages bedragen respectievelijk 9,9% en 18,3%, tegenover 8,9% en 17,7% voor mannen. Er zijn bovendien genderverschillen naargelang de origine binnen de

Europese en niet-Europese groep. Dit geldt in het bijzonder voor de vrouwen uit de Maghreblanden en vrouwen van Turkse afkomst, die de grootste verschillen vertonen. Meer gedetailleerde cijfers zijn te vinden in de **bijlage** van de studie.

11 Dit percentage wordt berekend op basis van de populatie uitkeringsgerechtigde volledig werklozen, en niet op basis van alle werkzoekenden zoals wel het geval is voor de berekening van de administratieve werkloosheidsgraad.

12 De totale werkgelegenheidsgraad wordt sterk onderschat omdat de gegevens van de KSZ geen rekening houden met de (in Brussel sterk vertegenwoordigde) internationale werkgelegenheid. De werkloosheidsgraad houdt enkel rekening met de uitkeringsgerechtigde werklozen (en dus bijvoorbeeld niet met personen die steun krijgen van het OCMW, waardoor het cijfer geen weerspiegeling is van alle werkzoekenden).

### 3.3.4 Halo rond de werkloosheid en ondertewerkstelling

De bevolking op beroepsactieve leeftijd, van 15 tot 64 jaar, wordt over het algemeen onderverdeeld in drie categorieën: werkenden, werklozen en inactieven. Aan de hand van de gegevens over deze bevolking kunnen we inschatten hoeveel mensen zich op de arbeidsmarkt aanbieden, en meer bepaald hoeveel er werk hebben, hoeveel er werkloos zijn en hoeveel er al dan niet werk zoeken. De indeling in de categorieën werk, werkloosheid en inactiviteit is soms te strikt afgebakend en laat niet toe om de verscheidenheid aan situaties te vatten.

Gezien de toenemende complexiteit van de arbeidsmarkt heeft het 'INSEE<sup>13</sup> enkele jaren geleden de concepten 'halo rond de werkloosheid'<sup>14</sup> en ondertewerkstelling<sup>15</sup> ontwikkeld. Hoewel ze betrekkelijk vaag zijn, zijn deze twee begrippen niettemin nuttig om te trachten inzicht te krijgen in de versnelling van de stromen tussen de verschillende categorieën waarbinnen de bevolking op beroepsactieve leeftijd is verdeeld.

De door *view.brussels* in dit verslag gebruikte definitie van de 'halo rond de werkloosheid' is grotendeels geïnspireerd op de methode van het INSEE, maar verschilt op twee punten.

In de eerste plaats kan ze niet zo nauwkeurig zijn omdat één<sup>16</sup> van de drie componenten van het Franse concept niet beschikbaar is in België en dus ook niet in het BHG.

Ten tweede weerspiegelt de door het INSEE gedefinieerde halo rond de werkloosheid het aandeel van de bevolking dat, binnen de inactieve bevolking, in de halo is opgenomen, terwijl die welke door *view.brussels* wordt gebruikt, de verhouding weergeeft tussen de bevolking die in de halo is opgenomen en de beroepsbevolking<sup>17</sup>. Dit verschil in interpretatie valt hoofdzakelijk te verklaren door het feit dat voor *view.brussels* de halo rond de werkloosheid veeleer wordt beschouwd als een globale indicator van de onderbenutting van de beroepsbevolking.

**De halo rond de werkloosheid** (waarvan de twee componenten enerzijds de mensen zijn die beschikbaar zijn om te werken maar niet op zoek zijn naar werk, en anderzijds de mensen die op zoek zijn naar werk maar tijdelijk niet beschikbaar zijn) bleef in 2022 sterk dalen. De neerwaartse trend die in de vorige editie van dit verslag werd waargenomen, wordt dus ook dit jaar bevestigd. In het BHG is deze dus van 32.409 personen in 2021 gedaald tot 23.696 in 2022, wat neerkomt op een daling

13 INSEE en bref, 2016, [Pour comprendre...La mesure du chômage](#).

14 De halo rond de werkloosheid bestaat uit personen die niet werken en niet tot de IAB-werklozen worden gerekend. De IAB-werkloosheid houdt geen rekening met ontmoedigde werklozen die de laatste vier weken geen actieve stappen hebben ondernomen om werk te zoeken of diegenen die niet beschikbaar zijn om binnen veertien dagen een baan te aanvaarden, bijvoorbeeld wegens ziekte of gezinsverantwoordelijkheden. De 'halo rond de werkloosheid' bestaat dus uit 3 componenten: 1) Personen die werk zoeken maar niet beschikbaar zijn; 2) Personen die beschikbaar zijn maar geen werk zoeken; 3) Personen die werk willen maar niet beschikbaar zijn en geen werk zoeken.

15 Ondertewerkstelling omvat de werkende personen tewerkgesteld in de zin van het IAB die aan een van de volgende twee voorwaarden voldoen: 1) Zij werken deeltijds, willen meer werken en zijn daarvoor beschikbaar, ongeacht of zij al dan niet actief naar werk zoeken 2) Zij werken deeltijds (en bevinden zich in een andere situatie dan hierboven beschreven) of voltijds, maar hebben tijdens een referentieweek minder dan gewoonlijk gewerkt wegens gedeeltelijke werkloosheid (technische werkloosheid) of slecht weer.

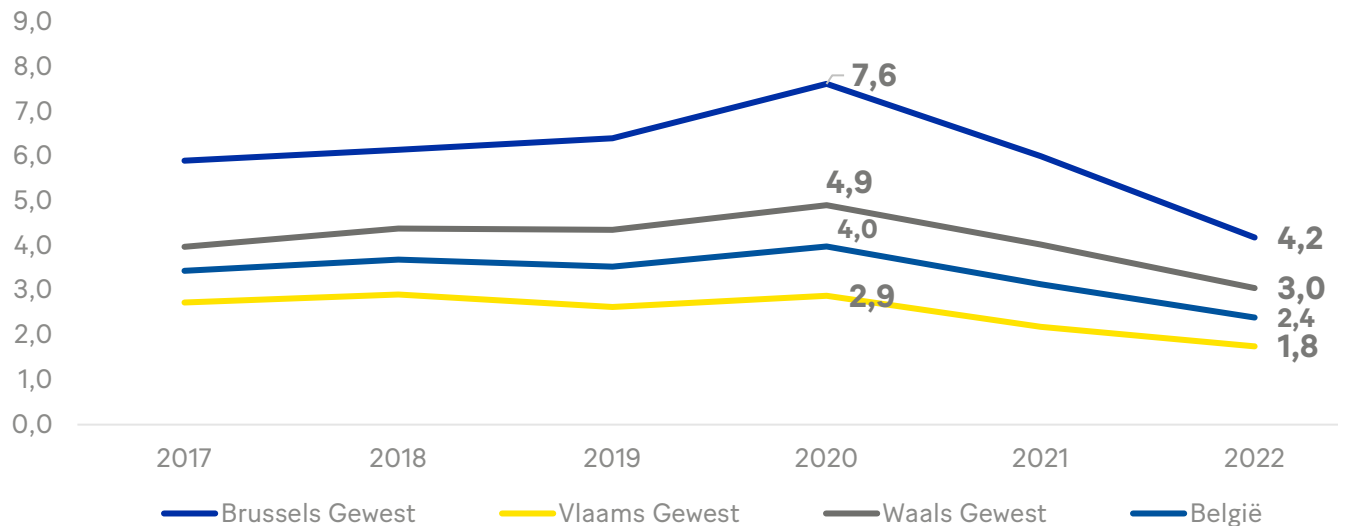
16 Het gaat om de derde component die betrekking heeft op personen die werk willen, maar niet beschikbaar zijn en geen werk zoeken.

17 Dit is ook de methode die door Statbel wordt gebruikt.

van 6,0% tot 4,2% (als percentage van de beroepsbevolking). In de andere gewesten was er ook een

daling, maar in mindere mate (van 4,0% tot 3,0% in Wallonië en van 2,2% tot 1,8% in Vlaanderen).

**Figuur 10** - Evolutie van de halo rond de werkloosheid per gewest (2017-2022, als % van de beroepsbevolking)



Bronnen: FOD Economie - ADSEI (EAK), berekeningen view.brussels

**Deze grotere daling in het Brussels Gewest tussen 2021 en 2022 (en ook op grotere schaal tussen 2020 en 2022) blijft de zeer grote stijging compenseren die daar tussen 2019 en 2020 werd waargenomen.** In de drie gewesten van het land situeert de halo rond de werkloosheid zich nu op een niveau dat aanzienlijk lager is dan dat van 2019.

**Deze evolutie**, die we de laatste twee jaar als positief zouden kunnen beschouwen, moet echter **worden genuanceerd als gevolg van een wijziging van de definities van werkgelegenheid en werkloosheid in de EAK sinds 2021**<sup>18</sup>.

Deze wijziging leidde tot een belangrijke daling in een subcategorie die een van de componenten van

de halo rond de werkloosheid vormde (personen die werk zochten, maar tijdelijk niet beschikbaar waren).

Ze leidt ook tot een breuk in de chronologische reeksen van de kernindicatoren van de werkgelegenheid en de werkloosheid, met als gevolg dat de cijfers tot en met 2020 niet volledig vergelijkbaar zijn met die van 2021 en 2022.

Deze **methodologische wijziging verklaart ten dele de sterke daling** van het aantal werkzoekenden die tijdelijk niet beschikbaar zijn in 2022 (-4.172 eenheden ten opzichte van 2020). Het jaar 2022 wordt echter ook gekenmerkt door een sterke daling van het aantal mensen dat beschikbaar is om te werken, maar

<sup>18</sup> Wijziging betreffende de definitie van de actieve tewerkgestelde personen (met name de classificatie van de tijdelijk werklozen). Tot de editie 2020 beschouwde de EAK tijdelijk werklozen als werkenden, ongeacht de duur van de afwezigheid. Sinds 2021 worden personen die langer dan drie maanden voltijds tijdelijk werkloos zijn, niet meer als werkenden geteld, maar verdeeld over de werklozen en de niet-werkenden.

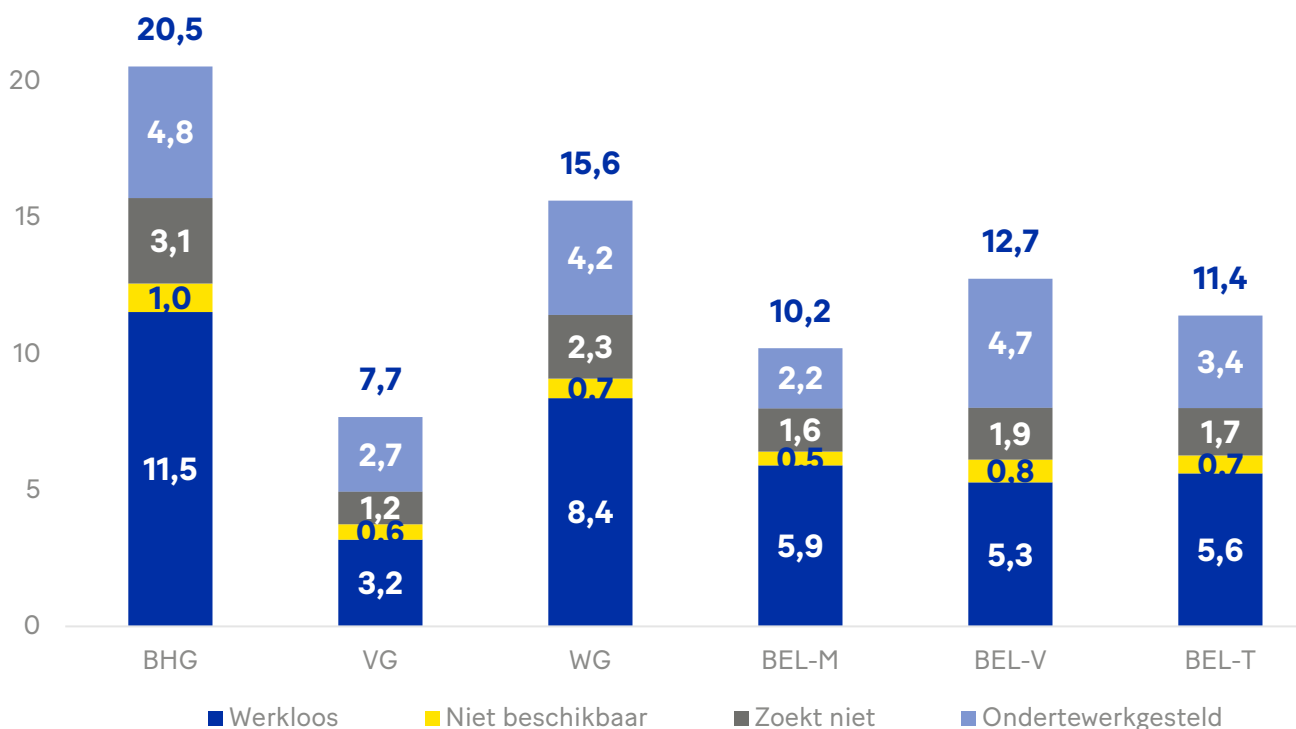
Voor de definitie van werkloosheid bevat de lijst van zoekmethoden sinds 2021 geen passieve methoden meer. De respondent wordt nu pas geacht 'passief' naar werk te zoeken en dus niet werkloos te zijn in de zin van het IAB als hij antwoordt dat hij geen van de genoemde (actieve) zoekmethoden heeft gebruikt.

geen werk zoekt (-17.752 eenheden tegenover 2020).

Deze aanzienlijke daling van de twee componenten van de halo rond de werkloosheid kan, **naast de bovengenoemde wijziging van de definities**, net zoals vorig jaar worden verklaard door **een 'terugkeer naar de normale situatie' op de arbeidsmarkt**. Terwijl een deel van de bevolking haar actieve zoektocht naar werk tijdelijk had gestaakt door de coronacrisis<sup>19</sup>, heeft het 'einde' van de gezondheids crisis een deel van hen ertoe aangezet weer actief naar werk te gaan zoeken.

Het **aantal personen dat verklaart ondertewerkgesteld te zijn in het BHG** (dit betreft voornamelijk personen in onvrijwillige deeltijdse arbeid) **en het aandeel van de ondertewerkstelling als percentage van de beroepsbevolking** zijn echter hoger dan elders (27.340 personen in 2022, d.w.z. 4,8% van de beroepsbevolking, tegenover 2,7% in Vlaanderen en 4,2% in Wallonië). Tussen 2021 en 2022 daalt deze indicator echter in de drie gewesten en neemt hij weer proporties aan die vergelijkbaar zijn met die van vóór de gezondheids crisis.

Figuur 11 - Werkloosheid, halo en ondertewerkstelling per gewest van woonst (2022, als % van de beroepsbevolking)



Bron: FOD Economie - ADSEI (EAK), berekeningen view.brussels

Al bij al kan de positieve evolutie van de cijfers van de halo rond de werkloosheid wijzen op een verbetering van de situatie op de arbeidsmarkt in Brussel, alsook op nationaal niveau.

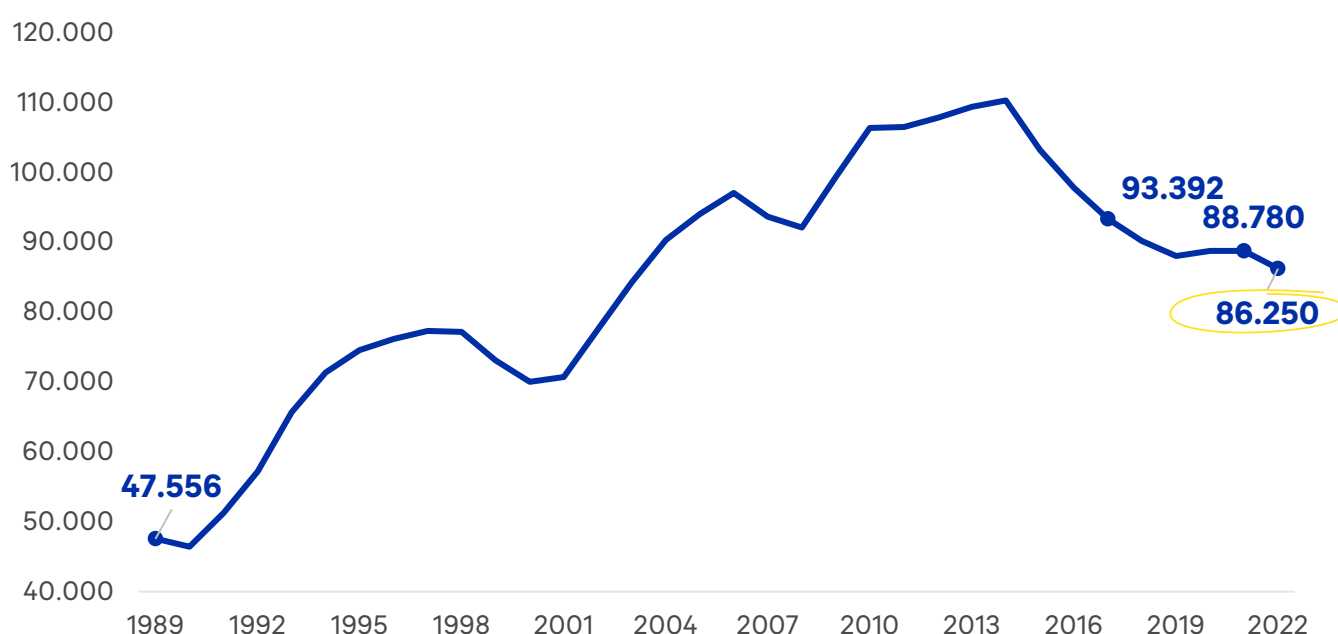
19 Voor een meer gedetailleerde analyse van de redenen waarom een deel van de bevolking het actief zoeken naar werk mogelijk heeft onderbroken, zie de [editie 2021](#) van de stand van zaken..

## 3.4 KENMERKEN VAN DE NIET-WERKENDE WERKZOEKENDEN

### 3.4.1 Evolutie van het globale aantal werkzoekenden

Sinds de oprichting van het Brussels Gewest schommelt het aantal Brusselse werkzoekenden tussen een aantal en het dubbele ervan. Een deel van de stijging vanaf 2002 kan ook worden verklaard door veranderingen in de regelgeving, met name de vrijstelling van oudere werklozen die werd afgeschaft.

Figuur 12 - Evolutie van het aantal niet-werkende werkzoekenden (NWWZ) in het Brussels Gewest sinds 1989



Bronnen: Actiris, berekeningen view.brussels

In 2019 stond het aantal niet-werkende werkzoekenden (NWWZ) met 88.046 eenheden op het laagste niveau in 15 jaar. Na de gezondheids crisis in 2020 steeg dit cijfer opnieuw. **In 2022 daalt het aantal NWWZ globaal genomen tegenover de voorgaande jaren.** Dat gebeurt evenwel in twee fasen. In de eerste helft van het jaar zien we een scherpe daling op jaarbasis (-4,9%). In de tweede helft van het jaar daalt het aantal weliswaar (-0,7%), maar verslechtert de situatie van de NWWZ ten opzichte van de eerste helft van het jaar en stijgt het aantal ingeschreven NWWZ van 85.119 naar 87.380.

In 2022 stijgt het aantal NWWZ tot 86.250 eenheden, een lager niveau dan het vorige jaar (-2.530 eenheden of -2,9% tegenover 2021). De balans over de laatste vijf jaar blijft ook positief, aangezien het globale volume van de NWWZ is gedaald (-7,6%, of -7.142 eenheden).

Tabel 8 - Gemiddelde jaarlijkse evolutie van de NWWZ - 2021 tot 2022 - halfjaarlijkse cijfers

	2021	2022	Variatie 2021-2022	
			in a.w.	in %
<b>Gemiddelde 1e semester</b>	89.521	85.119	-4.402	-4,9%
<b>Gemiddelde 2e semester</b>	88.040	87.380	-660	-0,7%
<b>Jaargemiddelde</b>	<b>88.780</b>	<b>86.250</b>	<b>-2.531</b>	<b>-2,9%</b>

Bron: Actiris, berekeningen view.brussels

In de loop van 2022 wijzen de cijfers m.b.t. de werkzoekenden op een geleidelijke verslechtering van de werkloosheidssituatie in Brussel. Dit kan worden verklaard door een combinatie van **3 factoren**:

### Economische klimaat **1**

de verslechtering van het economische klimaat, wat leidt tot een daling van de vraag naar arbeid (vooral in kleine bedrijven). Deze daling van de vraag houdt verband met de stijgende energie-, grondstof- en loonkosten, die ook een daling van de koopkracht van de consument met zich brengen. Het aantal door Actiris ontvangen werkaanbiedingen daalt, maar over het hele jaar beschouwd zien we een stijging.

### Inschrijving na studies **2**

Meer jongeren hebben zich ingeschreven na afloop van hun studies in 2022 dan in voorgaande jaren: een stijging van 18,3% tegenover 2021 en een stijging van 10,7% tegenover 2019 (vóór covid). Deze toename van het aantal inschrijvingen valt te verklaren door het feit dat veel jongeren die hun studie in 2020 of 2021 hadden moeten afronden, toch beslist hebben nog verder te studeren vanwege de gezondheids crisis en de sombere vooruitzichten op de arbeidsmarkt in 2020 en 2021, waardoor zij in de zomer van 2022 voor het eerst naar Actiris kwamen.

### Inschrijving van Oekraïense **3**

Een hoger aantal inschrijvingen van Oekraïense werkzoekenden in 2022. Op jaarbasis zijn er in 2022 gemiddeld 849 NWWZ van Oekraïense nationaliteit, tegenover 94 in 2021.

Hoewel het aantal NWWZ in 2022 globaal genomen met 2,9% daalt, schuilt achter deze jaarcijfers een verslechtering van de werkloosheid in de laatste maanden van 2022.

### 3.4.2 Profiel van de Brusselse werkzoekenden

Bepaalde sociale groepen zijn in het Brussels Gewest bijzonder kwetsbaar voor werkloosheid. In vergelijking met de rest van het land telt Brussel meer laaggeschoolde werkzoekenden, werkzoekenden met een lange inactiviteitsduur en werkzoekenden met een buitenlandse nationaliteit. De werkloosheidsgraad bij de jongeren, die de laatste jaren weliswaar gestaag is gedaald, blijft op een zorgwekkend niveau. De oudere werklozen, waarvan het aandeel onder de NWWZ's de afgelopen tien jaar zeer sterk is toegenomen, kennen ook een complexe integratie op de arbeidsmarkt.

Natuurlijk sluiten deze groepen elkaar niet uit. **De individuele kenmerken zoals leeftijd, opleidingsniveau, geslacht of duur van de werkloosheid kruisen en overlappen elkaar vaak, wat de toegang tot de arbeidsmarkt nog bemoeilijkt.** Wanneer werkge-

legenheidsmaatregelen dus gericht zijn op een van de bovengenoemde variabelen, beïnvloeden zij de facto een of meer andere variabelen. In dit verband houdt het probleem van de werkloosheid onder de jongeren vooral verband met de werkloosheid van laaggeschoolde jongeren, jongeren met een buitenlandse nationaliteit of van buitenlandse afkomst, jongeren die in de meest precaire wijken van het Brussels Gewest wonen en de werkloosheid van jonge vrouwen. Ook wanneer een werkgelegenheidsmaatregel gericht is op laaggeschoolden, treft deze verschillende doelgroepen: de laaggeschoolden uiteraard, maar ook de werklozen van buitenlandse afkomst of oudere werklozen. Tot slot zijn er onder de langdurig werklozen meer oudere werklozen, meer laaggeschoolden en meer alleenstaande ouders (voornamelijk vrouwen).

#### ► Belangrijkste kenmerken van de 86.250 Brusselse NWWZ in 2022

**51,7%** zijn mannen



**61,7%** zijn laaggeschoold of hebben een diploma niet erkend



**37%** heeft een buitenlandse nationaliteit



**17,6%** is ouder dan 55 jaar



**48,7%** hebben een langdurige werkloosheid van +24 maanden en **27,3%** van +5 jaar





Tabel 9 - Evolutie van het aantal niet-werkende werkzoekenden (NWWZ) in het Brussels Gewest volgens verschillende kenmerken (2017-2022)

		2017	2021	2022	var 2017-2022	var 2021-2022
	WZUA	62.718	57.564	53.115	-15,3	-7,7
<b>Categorie</b>	Jongeren na studies	4.950	5.402	5.440	9,9	0,7
	Andere NWWZ	25.724	25.814	27.695	7,7	7,3
<b>Geslacht</b>	Mannen	49.024	46.447	44.574	-9,1	-4,0
	Vrouwen	44.368	42.333	41.675	-6,1	-1,6
<b>Leeftijdsgroep</b>	< 25 jaar	9.671	8.847	8.679	-10,3	-1,9
	25-29 jaar	12.630	11.914	11.480	-9,1	-3,6
	30-34 jaar	13.124	12.007	11.842	-9,8	-1,4
	35-39 jaar	12.842	11.162	10.834	-15,6	-2,9
	40-44 jaar	11.580	10.813	10.464	-9,6	-3,2
	45-49 jaar	10.551	9.553	9.182	-13,0	-3,9
	50-54 jaar	9.267	8.857	8.588	-7,3	-3,0
	55 jaar >	9.422	8.039	7.890	-16,3	-1,8
	60-65 jaar	4.307	7.588	7.290	69,3	-3,9
<b>Nationaliteit</b>	Belgen	60.153	57.260	54.255	-9,8	-5,2
	EU	14.264	14.362	13.931	-2,3	-3,0
	Niet-EU	18.975	17.158	18.064	-4,8	5,3
<b>Studieniveau</b>	Laaggeschoold	21.483	18.001	16.734	-22,1	-7,0
	Middengeschoold	18.838	19.070	18.153	-3,6	-4,8
	Hooggeschoold	12.799	15.405	14.832	15,9	-3,7
	Andere studies zonder gelijkwaardigheid, waarvan niveau:	40.272	36.305	36.531	-9,3	0,6
	▶ laag/onbepaald	21.488	17.820	17.261	-19,7	-3,1
	▶ midden	11.484	10.423	10.505	-8,5	0,8
	▶ hoog	7.299	8.062	8.765	20,1	8,7

	2017	2021	2022	var 2017-2022	var 2021-2022
<b>Inactiviteitsduur</b>					
< 6 maanden	22.655	21.082	21.258	-6,2	0,8
6 tot 11 maanden	11.856	11.857	10.393	-12,3	-12,4
12 tot 23 maanden	14.325	14.021	12.566	-12,3	-10,4
2 tot 5 jaar	20.863	17.704	18.413	-11,7	4,0
5 jaar en meer	23.691	24.115	23.620	-0,3	-2,1
<b>Totaal</b>	<b>93.392</b>	<b>88.780</b>	<b>86.250</b>	<b>-7,6</b>	<b>-7,6</b>

Bron: Actiris, berekeningen view.brussels

### 3.4.3 Evolutie van het aantal NWWZ tegenover 2021

Het afgelopen jaar is het aantal werkzoekenden die een uitkering hebben aangevraagd (WZUA) met -7,7% gedaald. Daartegenover neemt het aantal werkzoekenden die geen werkloosheidsuitkering ontvangen met 1.881 toe, een stijging van +7,3%.

De daling van de werkloosheid is sterker bij mannen (-4,0% of -1.872 personen tegenover 2021) dan bij vrouwen, waar er toch ook een terugloop is (-1,6% of -658 personen).

Door de gezondheidscrisis zijn jongeren gevoeliger geworden voor het economische klimaat en dus voor de verslechtering van hun situatie op de arbeidsmarkt. De gegevens voor 2022 laten een verbetering zien ten opzichte van 2021, met een daling van het aantal jonge NWWZ met -2,9% (hetzij -602 personen).

Meer dan zes op de tien werkzoekenden hebben de Belgische nationaliteit. Wat de nationaliteit betreft,

is de daling het kleinst bij de NWWZ uit de EU (-3,0%, hetzij -432).

Het aantal hooggekwalificeerde NWWZ daalt in 2022 met 3,7% tegenover 2021. Deze daling is minder sterk dan de daling van het aantal laag- en middengekwalificeerde NWWZ, die respectievelijk -7,0% en -4,8% bedraagt.

De daling van de werkloosheid volgens duur van de inactiviteit in 2022 is het sterkst bij de NWWZ die niet werken sinds een periode tussen 6 en 11 maanden (-12,4%, of -1.464 NWWZ) en tussen 12 en 23 maanden (-10,4%, of -1.456 NWWZ). De grootste stijging doet zich voor bij de mensen die al meer dan twee jaar ingeschreven zijn. De langdurige werkloosheid is mogelijk het gevolg van de opeenvolgende crises (covid, energie, oorlog in Oekraïne) die meer dan drie jaar geleden begonnen.

### 3.4.4 Een uitgesproken daling de laatste 5 jaar, ondanks de crisis

Tussen 2017 en 2022 vertoont de werkloosheid een tamelijk gunstige evolutie. Ook al is de trend omgekeerd sinds de coronacrisis van 2020, toch zijn de laatste 5 jaar eerder gunstig wat de evolutie van het aantal werkzoekenden betreft. Ook hier variëren de trends echter naargelang de kenmerken van de NWWZ.

Wanneer we inzoomen op de **categorie waarin werkzoekenden zijn ingeschreven**, blijkt dat die van de WZUA, *de werkzoekenden die een werkloosheidsuitkering hebben aangevraagd*, een sterkere daling vertoont dan het jaarlijkse gemiddelde (respectievelijk -15,3% tegenover -7,6% of -9.603 tegenover -7.142).

Wat **leeftijd** betreft, zien we bij de groepen 35-39 en 55-59 jaar een daling van respectievelijk -15,6% en -16,3%, of -2.008 en -1.532 NWWZ, de grootste daling van de laatste vijf jaar. Jongeren onder de 30 jaar ondervinden ook het gunstige effect van een reeks factoren. Het resultaat zijn dalingen die variëren van -10,3% (-992) voor jongeren onder de

25 tot -9,1% (-1.150) voor jongeren tussen 25 en 29 jaar.

In het Brussels Gewest blijft het fenomeen van de stagnering van de zeer **langdurige werkloosheid** ( $\geq 2$  jaar) vragen oproepen. Over deze periode daalt het aandeel van de zeer langdurig werklozen weliswaar, maar het blijft bijzonder hoog (ongeveer 48,7%). Hoewel hun aantal tussen 2017 en 2022 met -5,7% (hetzij -2.522 NWWZ) is gedaald, gaat het bovendien hoofdzakelijk om NWWZ die nog minder dan vijf jaar inactief zijn (-11,7% voor mensen die 2 tot 5 jaar inactief zijn en -0,3% voor mensen die al langer dan vijf jaar inactief zijn, hetzij respectievelijk -2.450 en -72 NWWZ).

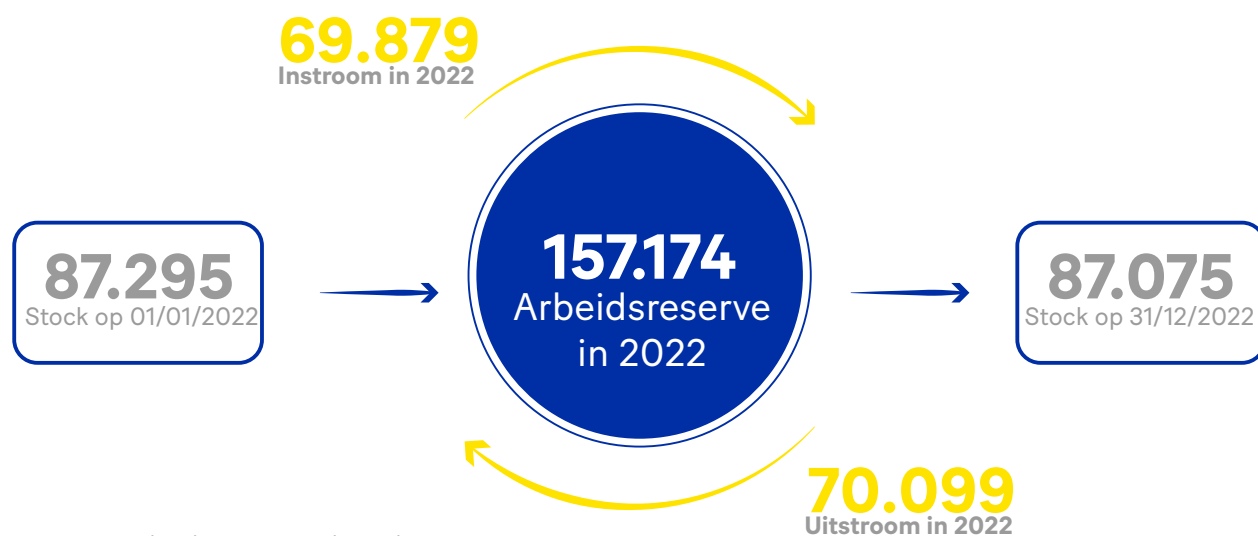
De analyse volgens het **diplomaniveau** toont een sterkere daling bij de laaggeschoolde werkzoekenden (-22,1% of -4.749) en bij de werkzoekenden die hun diploma in het buitenland hebben behaald en die in België geen gelijkstelling hebben verkregen (-9,3% of -3.741).

## 3.5 DYNAMISCH DEEL - ARBEIDSRESERVE EN UITSTROOMGRAAD NAAR WERK

Terwijl het aantal Brusselse NWWZ op 31 december 2022 ongeveer 87.200 personen bedraagt, blijkt uit de analyse van de in- en uitstroom naar en uit werkloosheid dat er in werkelijkheid **in de loop van 2022 meer dan 157.000 verschillende personen op een bepaald moment ingeschreven zijn geweest bij Actiris. Voor 2022 tellen we immers ongeveer**

**69.800 nieuwe instromers in de werkloosheid en iets meer dan 70.000 uitstromers uit de werkloosheid.** Deze gegevens over de arbeidsreserve weerspiegelen de dynamiek bij de werkzoekenden, die zich kenmerkt door aanzienlijke bewegingen tussen werkloosheid, tewerkstelling en inactiviteit.

Figuur 13 - Instroom in en uitstroom uit de werkloosheid in de loop van het jaar 2022 (in aantallen)



Bron: Actiris, berekeningen view.brussels

De arbeidsreserve (AR) omvat het aantal NWWZ's op 1 januari van een bepaald jaar, waaraan de volledige nieuwe instroom in de werkloosheid wordt toegevoegd die in de loop van het jaar wordt geregistreerd (herinschrijvingen van NWWZ's die op 1 januari niet meer waren ingeschreven en nieuwe inschrijvingen).

**De uitstroom betreft de NWWZ's die op 31 december niet meer zijn ingeschreven, terwijl ze dit op een gegeven ogenblik in de loop van het jaar wel nog waren.**

De volgende tabel analyseert de instroom in en uitstroom uit de werkloosheid volgens verschillende individuele kenmerken. In 2022 is het percentage **vrouwen** dat in de arbeidsreserve instroomt hoger dan het percentage mannen (45,8% tegenover 43,2% - dus een verschil van 2,6 pp), net als **hun uitstroompercentage (respectievelijk 45,2% tegenover 44,0% - dus een verschil van 1,2 pp).**

Bovendien blijkt uit de cijfers dat **deze in- en uitstroom het grootst is bij jongeren onder de 25 jaar en geleidelijk afneemt met de leeftijd.** De hogere intensiteit van deze bewegingen lijkt erop te wijzen dat de jongeren al te zeer zijn blootgesteld aan onzekerheid door de opeenvolgende wisselingen tussen korte perioden van werk (uitzendwerk, arbeidsovereenkomsten van bepaalde duur enz.) en perioden van werkloosheid, en bovendien vaker worden geïsoleerd door het gevoerde inschakelingsbeleid. Op 31 december 2022 tellen we gemid-

deld 10.800 NWWZ van jonger dan 25 jaar, terwijl er in de loop van 2022 in totaal ongeveer 24.000 jongeren werden ingeschreven bij Actiris.

Tabel 10 - Arbeidsreserve volgens verschillende kenmerken (2022)

	Stock op 1 jan. 2022	Instroom	AR 2022	Uits-troom	Stock op 31 dec. 2022	% ins-troom	% uits-troom
<b>Mannen</b>	45.346	34.457	79.803	35.138	44.665	43,2	44,0
<b>Vrouwen</b>	41.949	35.422	77.371	34.961	42.410	45,8	45,2
<b>&lt; 25 jaar</b>	8.980	15.000	23.980	13.128	10.852	62,6	54,7
<b>25 tot 29 jaar</b>	11.566	14.553	26.119	13.847	12.272	55,7	53,0
<b>30 tot 39 jaar</b>	22.636	20.386	43.022	20.173	22.849	47,4	46,9
<b>40 tot 49 jaar</b>	19.927	12.339	32.266	13.019	19.247	38,2	40,3
<b>50 - 59 jaar</b>	16.749	6.363	23.112	7.015	16.097	27,5	30,4
<b>60 jaar +</b>	7.437	1.238	8.675	2.917	5.758	14,3	33,6
<b>Laag</b>	17.267	10.562	27.829	11.143	16686	38,0	40,0
<b>Middelhoog</b>	18.497	15.158	33.655	15.641	18014	45,0	46,5
<b>Hoog</b>	15.386	13.831	29.217	13.781	15436	47,3	47,2
<b>Andere studies (in het buitenland)</b>	36.145	30.328	66.473	29.534	36939	45,6	44,4
▶ Basisonderwijs	17.707	11.417	29.124	12.000	17124	39,2	41,2
▶ Secundair onderwijs	10.262	8.849	19.111	8.592	10519	46,3	45,0
▶ Hoger onderwijs	8.176	10.062	18.238	8.942	9296	55,2	49,0
<b>Totaal</b>	<b>87.295</b>	<b>69.879</b>	<b>157.174</b>	<b>70.099</b>	<b>87.075</b>	<b>44,5</b>	<b>44,6</b>

Bronnen: Actiris, berekeningen view.brussels

Hoewel de verschillen naar **studieniveau** kleiner zijn dan die naar leeftijd, kan worden vastgesteld dat **de bewegingen van instroom en uitstroom uit de AR vooral de hogergeschoolde werkzoekenden betreffen**. De lagergeschoolden blijven meestal langer werkloos. Er zij ook op gewezen dat de

verschillen tussen de werkzoekenden met en zonder een gelijkgesteld diploma minder uitgesproken blijven dan de voorgaande jaren<sup>20</sup>.

20 Een hogere in- en uitstroom kan ook worden verklaard door de inschrijvingsvoorwaarden voor nieuwkomers, die ook tot deze groep behoren. Laatstgenoemden zijn vaak vrij ingeschreven in afwachting van hun toelating tot de werkloosheid of omdat ze financiële steun van een OCMW genieten. Deze inschrijving moet om de drie maanden worden vernieuwd en deze personen stromen bijgevolg herhaaldelijk in en uit de werkloosheid.



# Thematische analyse

## JONGEREN EN DE ARBEIDSMARKT IN HET BRUSSELS HOOFDSTEDELIJK GEWEST

«Het administratieve werkloosheidscijfer voor jonge NWWZ is altijd hogergeweest dan het administratieve werkloosheidscijfer voor NWWZ in het algemeen, een aanwijzing van de kwetsbaarheid van de jongeren en hun relatieve moeilijkheid om de arbeidsmarkt te betreden»

Naast de 'traditionelere' hoofdstukken die elk jaar worden voorgesteld - hoofdstukken die een overzicht geven van de toestand van de arbeidsmarkt in het Brussels Gewest - is deze nieuwe editie ook de ideale gelegenheid om een nieuw hoofdstuk in te wijden, dat elk jaar een specifieke en andere categorie van de arbeidsmarkt in het Brussels Gewest wil belichten.

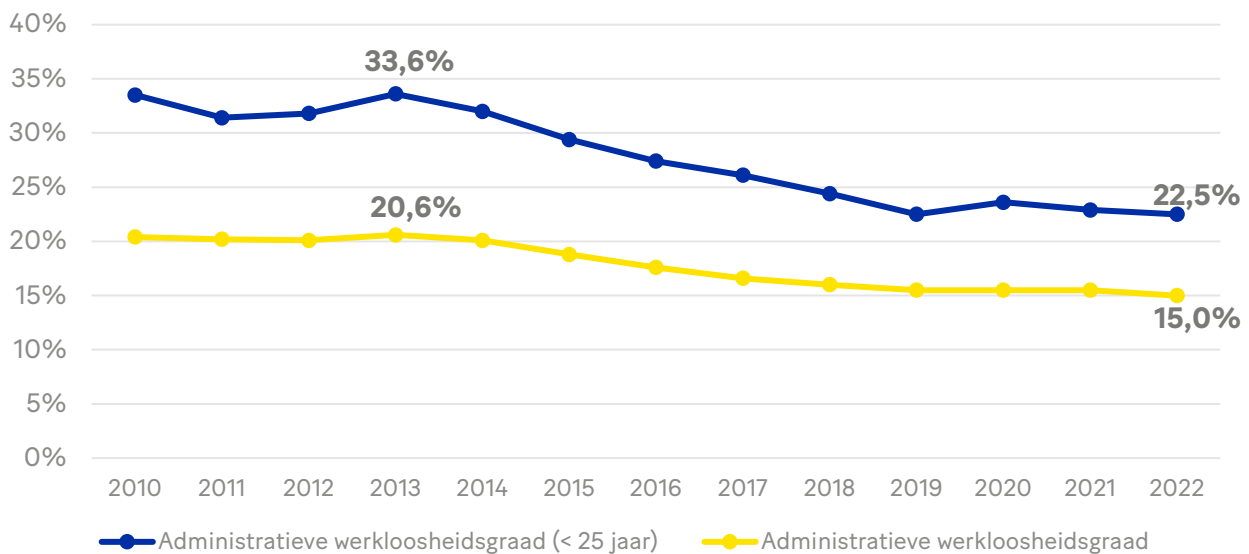
Voor deze eerste editie richt deze thematische analyse zich op de evolutie van de activiteit van de jongeren, met name jongeren onder de 25 jaar, op de arbeidsmarkt. De reden van deze keuze is dat deze jongeren in het Brussels Gewest een belangrijke bevolkingscategorie vormen, die demografisch sterk vertegenwoordigd is. Bovendien zijn jongeren over het algemeen kwetsbaarder voor economische onzekerheden. Diverse academische en institutionele publicaties maakten melding van de vrees dat **de coronacrisis een grote negatieve impact zou hebben op de activiteit van de jongeren**.

Deze analyse wil een **eerste balans van de mogelijke effecten** opmaken op basis van de feiten die we vandaag kennen.

Een eerste manier om veranderingen in de activiteit van jongeren op de arbeidsmarkt te meten, is stil te staan bij degenen die er niet in slagen hun weg naar de arbeidsmarkt te vinden. Als we kijken naar het administratieve werkloosheidscijfer voor jonge NWWZ merken we dat dit altijd hoger is geweest dan het administratieve werkloosheidscijfer voor NWWZ in het algemeen, een aanwijzing van de kwetsbaarheid van de jongeren en hun relatieve moeilijkheid om de arbeidsmarkt te betreden (vaak voor de eerste keer). We merken echter ook dat dat cijfer **de afgelopen tien jaar een neerwaartse trend vertoont**. Tussen 2013 (het jaar met het hoogste werkloosheidscijfer) en 2022 daalt de werkloosheid van 33,6% naar 22,5%, met andere woorden, met 10,1 pp. Deze positieve evolutie van de werkloosheid bij jongeren vanaf 2014 is onder andere te danken aan maatregelen zoals de Jongerengarantie<sup>21</sup>, die het Brussels Gewest begin dat jaar invoerde.

21 Ter herinnering: dankzij de Jongerengarantie kon Actiris alle werkzoekenden onder de 26 jaar binnen zes maanden na hun inschrijving een opleiding, stage of baan aanbieden.

**Figuur 14** - Evolutie van de administratieve werkloosheidsgraad in het algemeen en bij de jongeren onder de 25 (2010-2022)



Bron: EAK, berekeningen view.brussels

**Deze evolutie zou kunnen wijzen op een verbetering van de situatie van de jongeren op de arbeidsmarkt, maar moet in perspectief worden gezet met andere indicatoren, zoals die van de vroegtijdige schoolverlaters.** De coronacrisis heeft de organisatie van het onderwijs op zijn kop gezet, onder andere door een deel van de lessen in de vorm van afstandsonderwijs aan te bieden, wat het fenomeen van schooluitval kan hebben versterkt, met als gevolg dat sommige jongeren zich niet zouden inschrijven bij Actiris. Deze jongeren zouden dus ook niet opgenomen zijn in het administratieve werkloosheidscijfer.

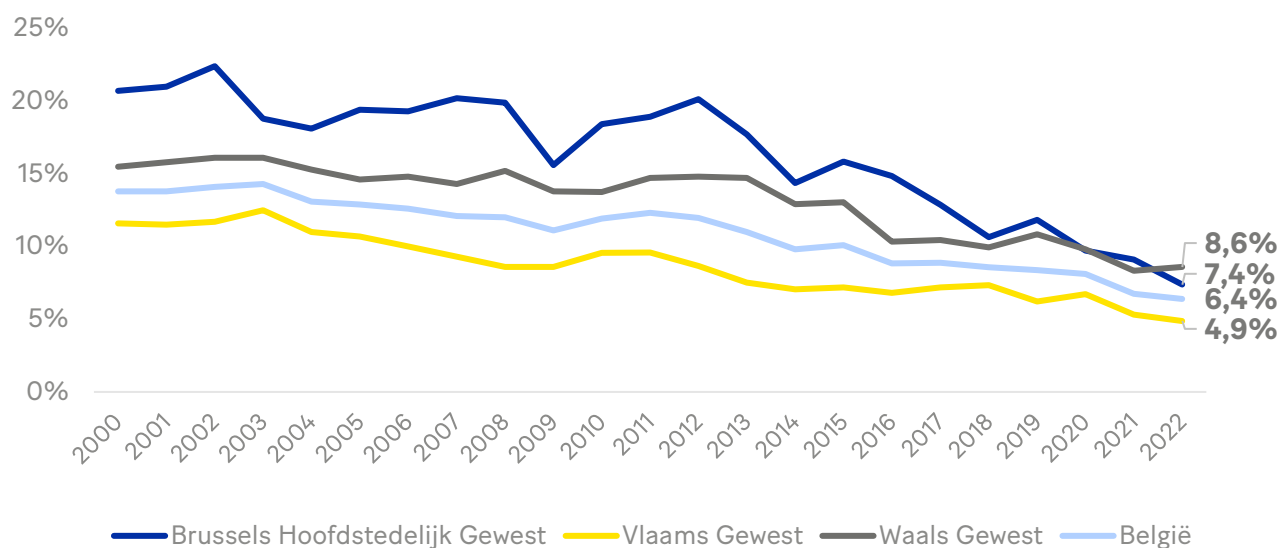
Hoewel we geen precieze gegevens hebben over de evolutie van het aantal jongeren dat ervoor kiest om zich niet in te schrijven bij Actiris, geven de gegevens van de EAK toch een breder beeld dan het beperkte beeld van de werkloosheid bij jongeren, omdat ze ook de schoolverlaters omvatten.

Dit **uitvalpercentage** kan conventioneel worden geraamd op basis van gegevens uit de EAK. Het is het percentage jongeren tussen 18 en 24 jaar dat geen diploma hoger secundair onderwijs heeft behaald en geen onderwijs of opleiding meer volgt, onder welke vorm ook.

Een analyse van de evolutie van dit cijfer toont aan dat er sprake is van een aanzienlijke daling, zowel in België als in het Brussels Gewest. Voor het Brussels Gewest is dit percentage gedaald van meer dan 20% begin 2000 tot minder dan 10% in 2022 (meer bepaald 7,4% in 2022). Deze verbetering van het percentage voortijdige schoolverlaters valt te verklaren door het feit dat steeds meer jongeren het secundair onderwijs afmaken en zich ook inschrijven voor hoger onderwijs.



**Figuur 15** - Evolutie van het percentage schooluitval (18 tot 24 jaar) per Gewest: 2000-2022



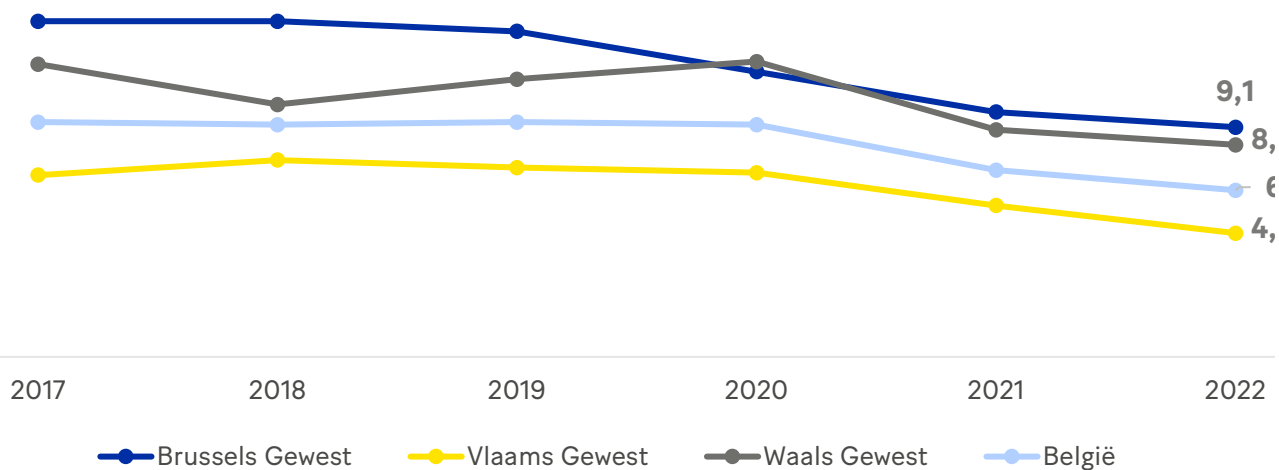
Bron: Statbel (EAK), berekeningen view.brussels

Een tweede manier om vroegtijdig schoolverlaten bij jongeren te analyseren is de evolutie van het NEET-percentage. **NEET-jongeren** zijn jongeren die geen onderwijs of opleiding volgen en niet aan het werk zijn. Deze indicator heeft zowel betrekking op jongeren die werkloos zijn (op zoek naar werk) als op jongeren in andere situaties, met name vroegtijdige schoolverlaters. Dit cijfer geeft dan ook een breder beeld van de kwetsbaarheid van jongeren dan het werkloosheidscijfer en maakt een betere analyse mogelijk van het gebrek van participatie van de jongeren op de arbeidsmarkt.

Het NEET-percentage is aanzienlijk verbeterd. Het is de laatste twee decennia sterk gedaald in het Brussels Gewest. Begin de jaren 2000 betrof het iets minder dan een op de vier jongeren (23,5%), maar het is aanzienlijk en bijna constant gedaald (afgezien van een stijging in de jaren na de economische crisis van 2008) en in 2021 dook het voor het eerst onder de 10%. Deze neerwaartse trend is ondanks de gezondheids crisis niet omgebogen.

Tussen 2000 en 2022 daalt het aantal NEET-jongeren in het Brussels Gewest van bijna 28.000 naar 13.700. Zo wordt dit aantal de helft kleiner dan in 2000.

**Figuur 16** - Evolutie van het NEET-percentage onder de jongeren van 15 tot 24 jaar volgens gewest (2000-2022, in %)

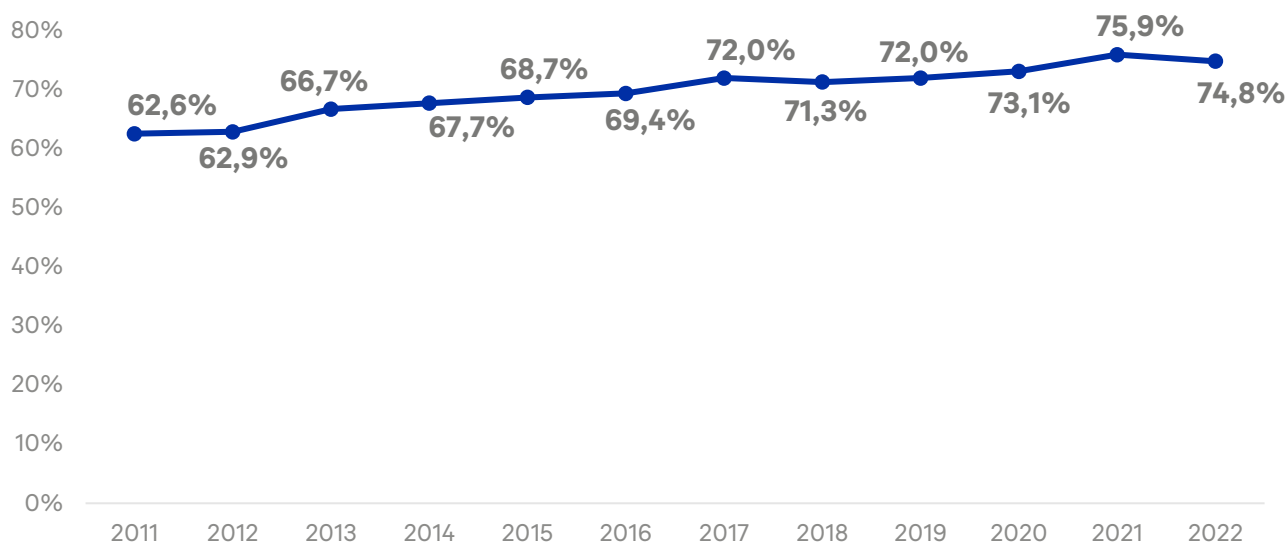


Bron: FOD Economie - ADSEI (EAK), berekeningen view.brussels

Een andere nuttige indicator om veranderingen in de situatie van jongeren op de arbeidsmarkt in perspectief te plaatsen, is het **scholingspercentage**.

Dit is het percentage jongeren dat onderwijs volgt of studeert ten overstaan van alle jongeren (in dit geval in de leeftijdsgroep van 15 tot 24 jaar). Het percentage jongeren dat onderwijs volgt, is sinds het begin van de jaren 2000 sterk gestegen. Deze stijging kan worden verklaard door het feit dat steeds **meer jongeren ervoor kiezen om hoger onderwijs te volgen. Dit fenomeen werd in 2020 en 2021 versterkt door de gezondheidscrisis.**

**Figuur 17** - Evolutie van het scholingspercentage (15- tot 24-jarigen) in het Brussels Gewest 2004-2022



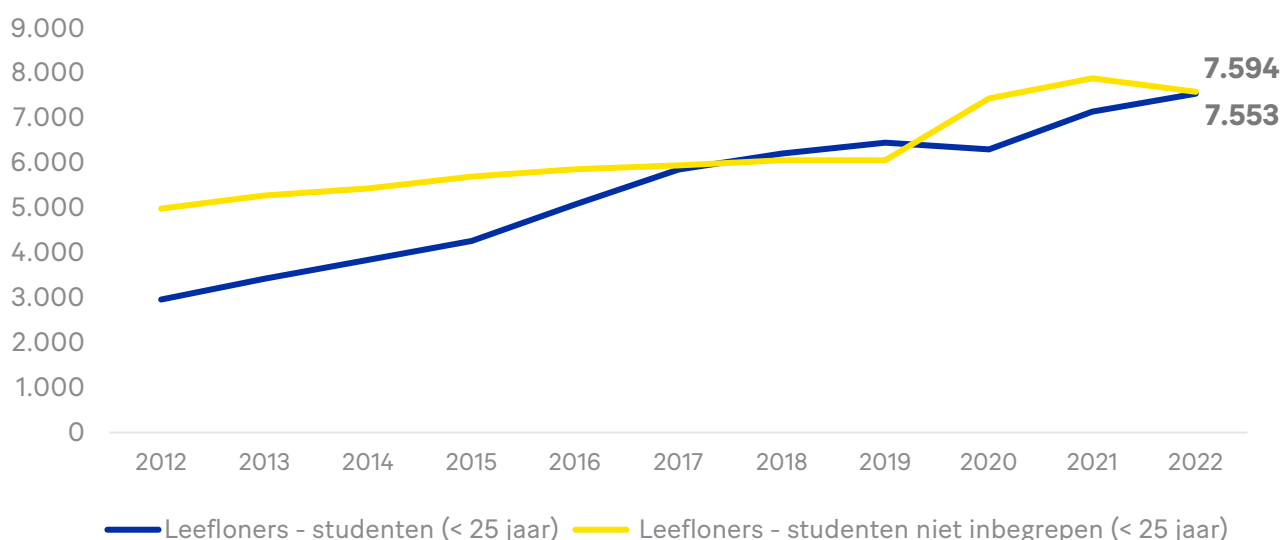
Bron: Statbel (EAK), berekeningen view.brussels

Deze gegevens wijzen op een verbetering van de situatie van de jongeren met betrekking tot de arbeidsmarkt. We zien een duidelijke verbetering van het NEET-percentage, een terugloop van het aantal jongeren dat voortijdig de school verlaat in het Brussels Gewest en een stijging van het scholingspercentage.

### Deze vaststelling moet echter enigszins worden genuanceerd:

► In de eerste plaats leidde de coronacrisis, die weliswaar geen negatief effect had op de werkloosheid bij de jongeren, wel tot een aanzienlijke toename van het aantal leefloners, met een duidelijke stijging van het aantal studenten dat een leefloon ontvangt. Dit weerspiegelt de toegenomen onzekerheid voor de jongeren, maar kan ook worden verklaard door het feit dat veel jongeren ervoor kozen om hun studie tijdens de crisis nog voort te zetten. Deze studenten trokken dus langere tijd een leefloon en werden opgeteld bij het aantal nieuwe studenten dat er gebruik van maakt.

Figuur 18 - Evolutie van het aantal leefloners (studenten niet inbegrepen) en studenten die een leefloon ontvangen in het Brussels Gewest (2012-2022)



Bron: FOD Sociale integratie, berekeningen view.brussels

► **Hoewel de werkloosheid bij de jongeren in het Brussels Gewest sinds 2013 aanzienlijk is verbeterd, moeten de waarnemingen voor 2022 genuanceerd worden.** Het aantal geregistreerde werklozen in het Brussels Gewest daalt in 2022 weliswaar nog steeds, maar de cijfers laten een evolutie in twee fasen zien: een daling in de eerste helft van het jaar en een stijging in de tweede helft. Bij de jongeren is die stijging in de tweede helft van het jaar nog markanter. Dat effect valt deels te verklaren door het grote aantal jongeren dat zich na hun studies is komen inschrijven. De meeste van die inschrijvingen vonden plaats in de tweede helft van 2022. Gezien de vertraging van de economische activiteit in 2020 en de sombere vooruitzichten op werk hebben veel jongeren ervoor gekozen om nog verder te studeren. Het grote aantal inschrijvingen in de tweede helft van 2022 is het gevolg van het theoretische einde van hun opleiding (als het een masterdi-

ploma was) en zou op korte termijn kunnen aanhouden. De eerste beschikbare cijfers voor 2023 bevestigen deze vaststelling.

**Figuur 19** - Evolutie van het aantal bij Actiris ingeschreven NWWZ van 01/2019 tot 09/2023



Bron: Actiris, berekeningen view.brussels

► En hoewel het economische herstel op de arbeidsmarkt goed op gang is, zijn de sectoren waarin jongeren over het algemeen meer kans hebben om hun eerste, tijdelijke baan te vinden, precies de sectoren waarin het economisch herstel trager lijkt te verlopen (horeca, handel enz.).

# Conclusie

## 2022, een jaar van economisch herstel ...

De vloedgolf op de arbeidsmarkt waarvoor in het begin van de coronacrisis lange tijd werd gevreesd, is uiteindelijk uitgebleven. In het Brussels Gewest was 2022, net als het voorgaande jaar, zelfs het toneel van een nieuwe belangrijke economische heropleving.

De meeste indicatoren die in dit verslag worden gebruikt om de situatie op de Brusselse arbeidsmarkt te meten, zijn in de loop van het jaar positief geëvolueerd.

Deze verbetering is zelfs merkbaar op het niveau van de ondertewerkstelling en de halo rond de werkloosheid, maar ook, meer in het algemeen, op het niveau van de werkloosheid; indicatoren die de potentiële onzekerheid van een deel van de Brusselse bevolking kunnen weergeven. Hoewel ze in het Brussels Gewest hoger zijn dan in de andere twee gewesten, dalen ze terug naar het niveau van vóór de gezondheids crisis.

In die zin kan die positieve evolutie wijzen op een verbetering van de situatie op de Brusselse arbeidsmarkt.

## ... maar er zijn ook aanwijzingen dat nuancering nodig is

De evolutie van bepaalde indicatoren wijst er evenwel op dat de relatieve verbetering van de situatie op de arbeidsmarkt moet worden genuanceerd.

Het aantal faillissementen dat in 2022 werd geregistreerd, steeg aanzienlijk in vergelijking met de twee voorgaande jaren, en de eerste beschikbare cijfers voor een deel van 2023 lijken die negatieve trend te bevestigen. Hoewel het aantal NWWZ in 2022 daalt ten opzichte van de afgelopen jaren, laat een gedetailleerdere analyse van de situatie in dat jaar alleen al een ontwikkeling in twee fasen zien. Terwijl de eerste helft van het jaar werd gekenmerkt door een daling van het aantal NWWZ, steeg het aantal in de tweede helft. Hoewel de cijfers op jaarbasis positief blijven, moet gezegd worden dat de situatie enigszins lijkt te verslechteren.

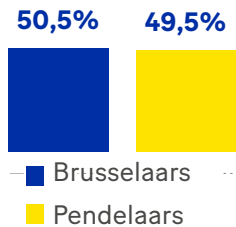
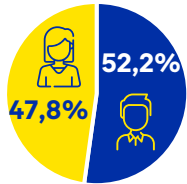
De negatieve gevolgen van de coronacrisis kwamen zo te zien pas echt aan de oppervlakte toen de toegang tot de steunmaatregelen werd teruggeschroefd. De effecten ervan zijn ook gecombineerd met die van de energiecrisis, die zich waarschijnlijk nog in een vroeg stadium bevindt.

Voorlopig lijkt dit nogal mee te vallen, maar ook de negatieve gevolgen van die crisis zullen zich ongetwijfeld laten voelen in de Brusselse werkgelegenheid. Het is dan ook zeer waarschijnlijk dat 2023 zal worden gekenmerkt door nieuwe spanningen op de Brusselse arbeidsmarkt.

# KERNCIJFERS VAN DE DE BRUSSELSE ARBEIDSMARKT

# 2022

## 834.766 jobs



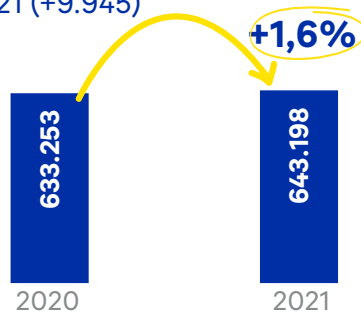
**65,2%**  
Hoog-  
geschoold



**30,6%**  
> 50 jaar

## 643.198 werknemers in loondienst in 2021

Evolutie van de loondienst tussen 2020 en 2021 (+9.945)



### Jongeren onder de 25 in 2022...

**22,5%**

Werkloosheid bij jongeren -25 jaar

**8,6%** van de jongeren stopt vroegtijdig met school. Dit is een duidelijke daling ten opzichte van voorgaande jaren. Aan de andere kant neemt de scholingsgraad toe.

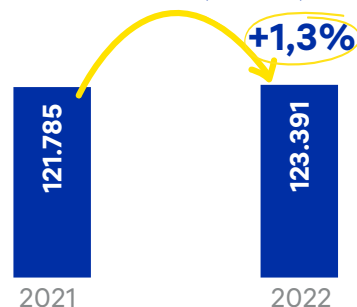
MAAR als gevolg van de crisis :

- ▶ Stijging van het aantal mensen dat het leefloon ontvangt;
- ▶ Verlenging van opleidingen (minder inschrijvingen bij Actiris);
- ▶ Economisch herstel trager in bepaalde sectoren.



## 123.391 zelfstandigen

Evolutie van de zelfstandige arbeid tussen 2021 en 2022 (+1.606)



**71,1%**  
Mannen



**30,6%**  
25-54 jaar

## 86.250 werkzoekenden



**17,6%**  
NWWZ +55  
jaar



**48,7%**  
Langdurige  
werklozen

# Bijlage

Tabel 1 - Belangrijkste arbeidsmarkt- indicatoren in de 3 regio's

		Brussels Gewest	Vlaams Gewest	Waals Gewest	België
<b>Demografie</b>	Bevolking	<b>1.241.175</b>	<b>6.774.807</b>	<b>3.681.575</b>	<b>11.697.557</b>
<b>Activiteitsgraad</b>	Totaal (15-64 jaar)	<b>67,7 %</b>	<b>73,8 %</b>	<b>65,5 %</b>	<b>70,5%</b>
	Jongeren (15-24 jaar)	19,7 %	36,3 %	26,1 %	31,1%
	25-49 jaar	82,4 %	89,9 %	82,6 %	86,7%
	≥ 50 jaar	68,2 %	69,3 %	62,2 %	66,9%
	Mannen	73,1 %	77,0 %	69,5 %	74,2%
	Vrouwen	62,3 %	70,6 %	61,4 %	66,8%
	Laaggeschoold	41,7 %	41,8 %	38,4 %	40,5%
	Middengeschoold	60,8 %	73,3 %	64,4 %	69,4%
	Hooggeschoold	86,7 %	88,7 %	86,1 %	87,7%
		Totaal (15-64 jaar)	<b>59,9 %</b>	<b>71,5 %</b>	<b>60,0 %</b>
<b>Werkgelegenheidsgraad</b>	20-64 jaar	65,2 %	76,7 %	65,7 %	71,9%
	Jongeren (15-24 jaar)	13,05%	32,3 %	19,6 %	26,0%
	Jongeren (15-24 jaar) uitgezonderd studenten	53,5 %	83,0 %	64,4 %	75,1%
	25-49 jaar	73,7 %	87,5%	76,0 %	82,2%
	≥ 50 jaar	61,4 %	67,9 %	59,19 %	64,5%
	Mannen	64,5 %	74,4 %	63,4 %	69,8%
	Vrouwen	55,4 %	68,5 %	56,6 %	63,2%
	Laaggeschoold	31,7 %	38,6 %	31,8 %	35,1%
	Middengeschoold	51,2 %	70,6 %	58,1 %	65,0%
	Hooggeschoold	81,3 %	87,0 %	82,3 %	85,0%

		Brussels Gewest	Vlaams Gewest	Waals Gewest	België
	Administratieve werkloosheidsgraad	<b>14,2 %</b>	<b>4,9 %</b>	<b>12,4 %</b>	<b>8,2%</b>
	▶ Mannen	13,8 %	5,1 %	12,4 %	8,2%
	▶ Vrouwen	14,8 %	4,7 %	12,5 %	8,1%
<b>Werkloosheidsgraad</b>	IAB werkloosheidsgraad	<b>11,5 %</b>	<b>3,2 %</b>	<b>8,4 %</b>	<b>5,6 %</b>
	▶ Jongeren (15-24 jaar) (IAB aandeel)	31,7 %	11,0 %	25,0 %	16,4%
	▶ 25-49 jaar (IAB aandeel)	10,6 %	2,7 %	8,0 %	5,2%
	▶ ≥ 50 jaar (IAB aandeel)	9,9 %	2,0 %	5,0 %	3,6%
	Werkloosheid	11,5%	3,2%	8,4%	5,6%
<b>De halo van werkloosheid</b>	Niet-beschikbaarheid	1,0%	0,6%	0,7%	0,7%
	Niet-zoekend	3,1%	1,2%	2,3%	1,7%
	Ondertewerkstelling	4,8%	2,7%	4,2%	3,4%
	Werkende beroepsbevolking	501.320	3.018.405	1.401.143	4.920.868
	Interne werkgelegenheid	834.766	2.804.898	1.210.878	4.850.542
	Aantal bezoldigde arbeidsplaatsen (2021)	643.198	2.407.534	1.101.440	4.152.172
	Aantal zelfstandigen	123.391	779.249	338.640	1.241.280
<b>Werkgelegenheid</b>	Aandeel tijdelijk werk (woonplaats)	<b>14,1%</b>	<b>8,9%</b>	<b>10,2%</b>	<b>9,8%</b>
	▶ Mannen	13,6 %	7,6 %	9,4 %	8,7 %
	▶ Vrouwen	14,7 %	10,2 %	11,0 %	10,9 %
	Aandeel deeltijds werk (woonplaats)	<b>19,8%</b>	<b>25,1 %</b>	<b>22,5 %</b>	<b>23,8 %</b>
	▶ Mannen	11,8 %	11,1 %	9,6 %	10,8%
	▶ Vrouwen	29,1 %	40,5 %	37,0 %	38,4%



	<b>Brussels Gewest</b>	<b>Vlaams Gewest</b>	<b>Waals Gewest</b>	<b>België</b>
<b>Vestigingen</b>				
Aantal vestigingen	<b>38.493</b>	<b>176.599</b>	<b>90.601</b>	<b>305.693</b>
▶ Minder dan 5 werknemers	24.900	110.687	57.509	193.096
▶ 5 tot 19 werknemers	9.071	43.820	22.684	75.575
▶ 20 tot 49 werknemers	2.636	13.129	6.448	22.213
▶ 50 tot 199 werknemers	1.424	7.518	3.372	12.314
▶ Meer dan 200 werknemers	462	1.445	588	2.495
<b>Ondernemingen</b>				
Oprichtingsgraad	10,5 %	11,6 %	10,1 %	11,1%
Stopzettingsgraad	7,4 %	6,7 %	6,5 %	6,7%
Aantal faillissementen	1.776	5.287	2.202	9.265

Bron: FOD Economie – ADSEI (EAK), RSZ, RSVZ, Actiris, VDAB, Forem, NBB, berekeningen view.brussels

Tabel 2 - Evolutie van de arbeid in loondienst op vijf jaar (2016-2021)

	2021		2016	Variatie 2016-2021	
	Aantal	%		Aantal	%
Winning van delfstoffen	16.341	2,5	15.974	367	2,3
Productie en distributie van elektriciteit, gas, stoom en gekoelde lucht	7.879	1,2	7.521	358	4,8
Bouwnijverheid	12.948	2,0	13863	-915	-6,6
Handel	54.289	8,4	57840	-3.551	-6,1
Vervoer en opslag	33.491	5,2	28699	4.792	16,7
Verschaffen van accommodatie en maaltijden	24.659	3,8	26444	-1.785	-6,8
Informatie en communicatie	33.846	5,3	31680	2.166	6,8
Financiële activiteiten en verzekeringen	51.821	8,1	55378	-3.557	-6,4
Exploitatie van en handel in onroerend goed	6.100	0,9	5764	336	5,8
Vrije beroepen en wetenschappelijke en technische activiteiten	42.010	6,5	38023	3.987	10,5
Administratieve en ondersteunende diensten	66.742	10,4	64220	2.522	3,9
Openbaar bestuur	106.137	16,5	107229	-1.092	-1,0
Onderwijs	72.127	11,2	64472	7.655	11,9
Menselijke gezondheidszorg en maatschappelijke dienstverlening	75.273	11,7	67505	7.768	11,5
Kunst, amusement en recreatie	11.017	1,7	9766	1.251	12,8
Diverse	28.518	4,4	26.430	2.088	7,9
<b>Totaal</b>	<b>643.198</b>	<b>100,0</b>	<b>620.808</b>	<b>22.390</b>	<b>3,6</b>

Bronnen: RSZ, berekeningen view.brussels

Tabel 3 - Evolutie van de zelfstandige arbeid of 5 jaar (2017-2022)

	2022		2017	Variatie 2017-2022	
	Aantal	%		Aantal	%
Landbouw	2.235	1,8	2.099	136	6,5
Visserij	20	0,0	13	7	53,8
Industrie	38.750	31,4	31.360	7.390	23,6
Handel	27.538	22,3	27.897	-359	-1,3
Vrije beroepen	47.116	38,2	39.087	8.029	20,5
Diensten	6.278	5,1	5.884	394	6,7
Anderen	1.454	1,2	1.044	410	39,3
<b>Totaal</b>	<b>123.391</b>	<b>100,0</b>	<b>107.384</b>	<b>16.007</b>	<b>14,9</b>

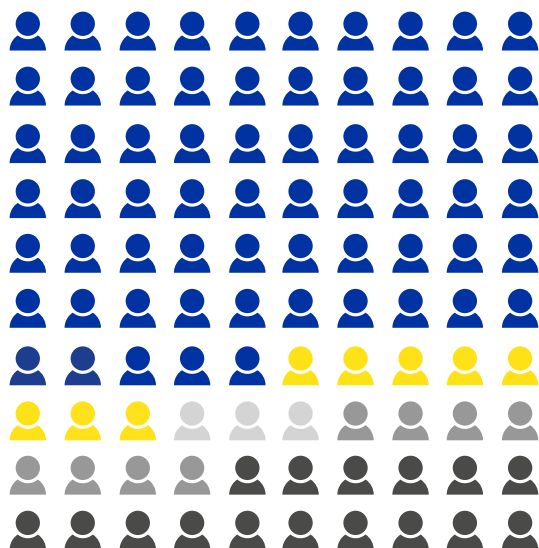
Bronnen: RSVZ, berekeningen view.brussels

Tabel 4 - Werkloosheidsgraad en werkgelegenheidsgraad volgens de nationaliteit

Nationaliteit	Werkloosheidsgraad			Werkgelegenheidsgraad		
	Vrouwen	Mannen	Totaal	Vrouwen	Mannen	Totaal
<b>Noord-Amerika/ Oceanië</b>	2,4	3,5	2,9	32,5	30,2	31,3
<b>Zuid- en Midden-Amerika</b>	6,8	6,7	6,8	48,5	54,1	51,0
<b>Ander Afrika</b>	15,7	18,5	17,5	28,2	42,7	35,8
<b>Ander Azië</b>	5,9	8,1	7,3	26,3	39,4	33,3
<b>Overige Europese landen (behalve Turkije)</b>	8,4	9,6	9,0	35,2	43,7	39,1
<b>België</b>	13,1	13,1	13,1	56,8	65,3	61,1
<b>Congo-Kinshasa, Burundi, Rwanda</b>	25,9	24,0	24,8	31,9	40,4	36,2
<b>Maghreblanden</b>	19,5	22,9	22,0	18,6	48,1	33,0
<b>Naburige landen</b>	9,2	8,5	8,8	46,9	51,1	48,9
<b>Turkije</b>	21,4	15,9	17,5	26,3	54,9	42,3
<b>Oost-Europa</b>	6,1	3,3	4,5	48,8	66,8	57,8
<b>West- en Noord-Europa</b>	5,5	2,6	4,2	26,4	30,8	28,4
<b>Zuid-EU</b>	9,0	9,4	9,2	46,9	54,0	50,5
<b>Onbekende buitenlandse nationaliteit</b>	15,9	16,3	16,2	12,3	22,8	18,6
<b>Totaal</b>	11,9	11,9	11,9	49,6	59,6	54,6

Bron: KSZ, berekeningen view.brussels

## Ontleding van de beroepsbevolking (20-64) per status op 100 personen



Bronnen: EAK, berekening view.brussels

